

# Informazioni tecniche

015.2016

## Nuovo svettatoio a batteria STIHL ASA 65 – Modello 4861

### Indice

1. Descrizione del prodotto
2. Documenti aggiuntivi
3. Riparazione e assistenza

### 1. Descrizione del prodotto



Il nuovo svettatoio a batteria STIHL ASA 65 integra l'assortimento prodotti degli svettatoi azionati a batteria.

#### 1.1 Impiego secondo la destinazione

STIHL ASA 65 è adatto esclusivamente al taglio di vite e legni equiparabili. (diametro di taglio tipicamente 8-10 mm ad una frequenza di taglio di 35/min).

Un utilizzo prolungato con elevate sollecitazioni aumenta la temperatura dell'impugnatura. In questo caso, fare raffreddare lo svettatoio a batteria e ridurre la frequenza di taglio o il diametro di taglio.

### 2. Documenti aggiuntivi

Oltre alle presenti informazioni tecniche, rispettare i seguenti documenti:

- Istruzioni per l'uso STIHL ASA 65
- Istruzioni per l'uso STIHL ASA 65
- Elenco ricambi STIHL ASA 65

### 3. Riparazione e assistenza

#### 3.1 Lavori di manutenzione e cura da parte dell'utente

Con gli accessori in dotazione, l'utente può effettuare i seguenti lavori di manutenzione e cura sul dispositivo di taglio:

- Affilare la lama
- Impostare il gioco fra lama e controlama
- Pulire e ingrassare il dispositivo di taglio

#### 3.2 Lavori di manutenzione e cura da parte del rivenditore

Per la manutenzione dello sveltatoio a batteria, consultare il capitolo "Programma di manutenzione" delle Istruzioni per l'uso.

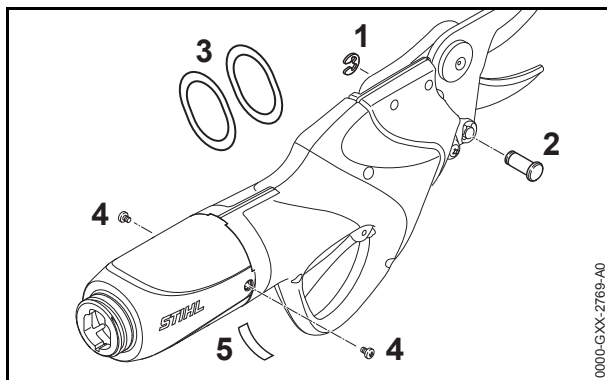
Manutenzione periodica:

- Una volta l'anno o dopo 400.000 tagli

Manutenzione periodica con lavori supplementari:

- Ogni 3 anni o dopo 1.200.000 tagli

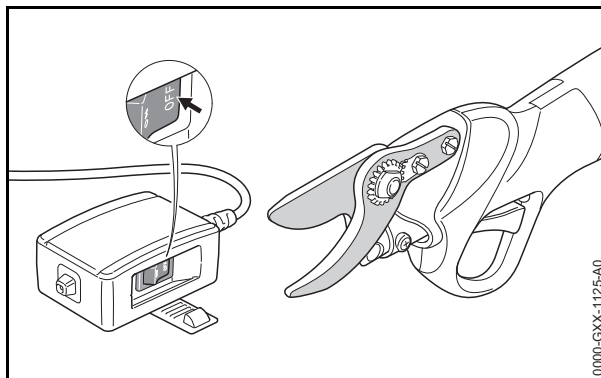
I ricambi necessari per i lavori di manutenzione sono contenuti in un set di manutenzione.



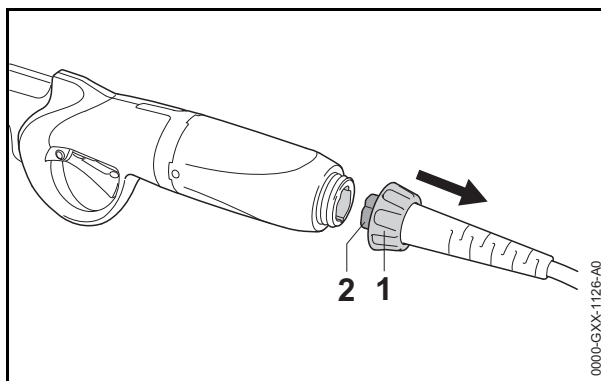
Voce	Denominazione	Cod. ord.
	Set di manutenzione, comprese pos. 1 - 5	4861 007 4101
1	Rondella di sicurezza	4861 642 8900
2	Asse	4861 793 9501
3	Rondella di compensazione (2x)	4861 642 8801
4	Vite M2x3 (2x)	4861 951 9703
5	Sigillo	4861 967 6500

#### 3.3 Da osservare prima di eseguire i lavori sullo sveltatoio a batteria

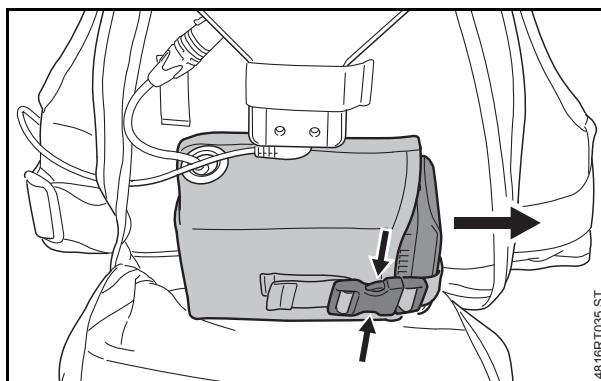
Per evitare la chiusura accidentale della forbice:



- con forbice aperta, spostare l'interruttore della centralina su "OFF"



- girare indietro a mano il dado a risvolto (1)
- Staccare la spina (2)



- Aprire la chiusura velcro della custodia per batteria
- Estrarre la batteria dalla custodia

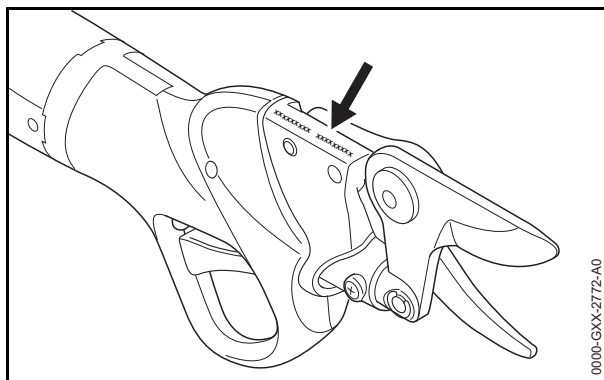
### 3.4 Diagnosi con software STIHL per diagnosi

Per la diagnosi e per gli interventi di manutenzione e d'impostazione si deve collegare lo sveltatoio al software STIHL per diagnosi.

La diagnosi richiede un collegamento a internet attivo.

### 3.5 Controllare e aggiornare il numero di matricola

Il numero di matricola di ASA 65 è inciso in fabbrica nel corpo impugnatura e salvato nell'elettronica della leva di commutazione.



Il numero di matricola può essere letto sul corpo impugnatura oppure visualizzato con il software per diagnosi STIHL.

#### 3.5.1 Approvvigionamento ricambi corpo impugnatura 4861 790 1001

Il corpo impugnatura viene fornito come ricambio senza numero di matricola inciso.

Il numero di matricola deve essere controllato o aggiornato con il software per diagnosi STIHL nell'elettronica della leva di comando.

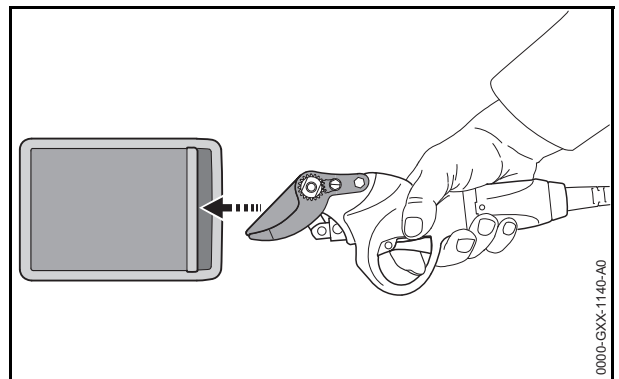
#### 3.5.2 Approvvigionamento ricambi leva di comando con elettronica 4861 430 4301

La leva di comando con elettronica 4861 430 4301 viene fornita senza numero di matricola salvato.

Il numero di matricola deve essere programmato dopo il montaggio con software per diagnosi STIHL.

### 3.6 Calibrare lo sveltatoio

Dopo avere sostituito la leva di comando con l'elettronica 4861 430 4301, lo sveltatoio a batteria si ricalibra automaticamente dopo il **primo azionamento della leva di comando**.



Pericolo di lesioni per l'apertura e la chiusura automatica della lama!  
Pericolo di gravi lesioni a persone.

- per coprire le lame, inserire sempre il dispositivo di taglio nella custodia di protezione 4861 891 0900.
- Azionare la leva di comando e attendere la fine della calibratura.

### 3.7 Lubrificare la vite a ricircolo di sfere

Per lubrificare la vite a ricircolo di sfere, usare esclusivamente il grasso **SKF LGMT 2**. L'uso di altri grassi può provocare anomalie di funzionamento e danni.

### 3.8 Lubrificare il riduttore

Per lubrificare il riduttore, usare solo il grasso **Molykote BR 2 PLUS**. L'uso di altri grassi può provocare anomalie di funzionamento e danni.

### 3.9 Tempi di riparazione

I tempi di riparazione sono in minuti primi.

Intervento	ASA 65
1 Manutenzione del dispositivo di taglio	5
2 Sostituire il cavo di collegamento	5
3 Manutenzione annuale	30
4 Manutenzione triennale	45
5 Sostituire la leva di comando con l'elettronica e tararla	10
6 Sostituire la vite a ricircolo di sfere	20
7 Sostituzione dell'elettromotore	20
8 Sostituire la centralina	5
9 Sostituire la centralina	5