

Informazioni tecniche

13.2017

Borsa per cintura AP con cavo di collegamento - modello 4850

Indice

1. Descrizione tecnica
2. Documenti aggiuntivi
3. Parti di ricambio
4. Segnali acustici
5. Montare la borsa per cintura AP con cavo di collegamento
6. Avvertenze per la riparazione
7. Tempi di riparazione

1. Descrizione tecnica

La nuova "Borsa per cintura AP con cavo di collegamento" sostituisce la precedente "Borsa per cintura AP con cavo di collegamento". La nuova "Borsa per cintura AP con cavo di collegamento" è dotata di nuovo cavo di collegamento, con nuova spina e una nuova elettronica. L'elettronica conferma tramite toni segnaletici il contatto con l'apparecchiatura a batteria e indica i guasti.

2. Documenti aggiuntivi

Oltre alle presenti informazioni tecniche, rispettare i seguenti documenti:

- Istruzioni per l'uso STIHL "Borsa per cintura AP con cavo di collegamento"
- Informazione tecnica 22.2016
- Informazione tecnica 47.2016
- Elenco ricambi

3. Parti di ricambio

Voce	Denominazione	precedente	attuale	Note
1	Cavo di collegamento	4850 440 3014	4850 400 1605	1), 6)
2	Modulo elettronico	4850 400 0605	4850 430 8000	1), 6)


Introduzione della modifica: da numero accessorio 4850 440 5101, 4850 440 5102

Note

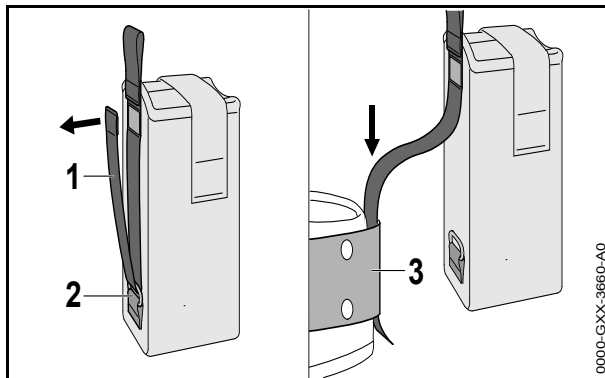
- 1) Particolare di versione precedente non più disponibile in produzione
- 2) Particolare di versione precedente disponibile anche in futuro per apparecchiature anteriori
- 3) Particolare di versione precedente ancora disponibile in produzione fino all'esaurimento delle scorte
- 4) Particolare di versione precedente disponibile anche per le nuove apparecchiature
- 5) Particolare di versione nuova utilizzabile anche per apparecchiature anteriori
- 6) Particolare di versione nuova non utilizzabile per le apparecchiature anteriori
- 7) Ved. "Avvertenze per la riparazione"

4. Segnali acustici

I segnali acustici possono confermare il contatto tra la "borsa per cintura AP con cavo di collegamento" e la batteria oppure indicare un'anomalia.

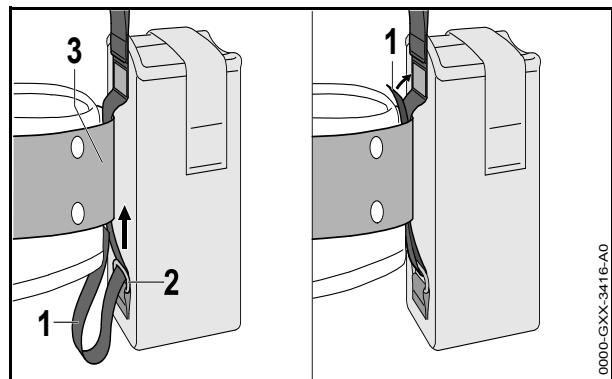
- breve segnale acustico: la batteria è completamente inserita nella borsa per cintura. La "borsa per cintura AP con cavo di collegamento" è pronta all'uso.
- breve segnale acustico: il prodotto a batteria viene riacceso dopo una pausa di lavoro di ca. 10 minuti.
- Segnali acustici brevi e in rapida successione: nella "borsa per cintura AP con cavo di collegamento", nella batteria o nel prodotto a batteria è presente un'anomalia. Controllare la batteria con l'apparecchio STIHL per diagnosi batteria ADG 1. Controllare l'apparecchiatura a batteria con l'apparecchio STIHL per diagnosi batteria ADG 2. Se persiste il malfunzionamento,  6.

5. Montare la borsa per cintura AP con cavo di collegamento

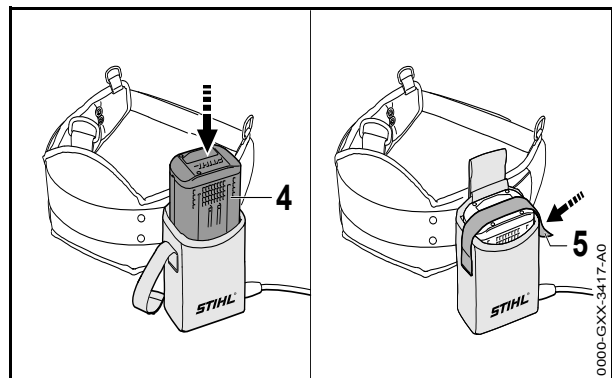


Aprire la chiusura a velcro sulla cinghia (1) e tirare via la cinghia dall'occhiello (2).

- Introdurre la cinghia (1) attraverso la cintura (3).



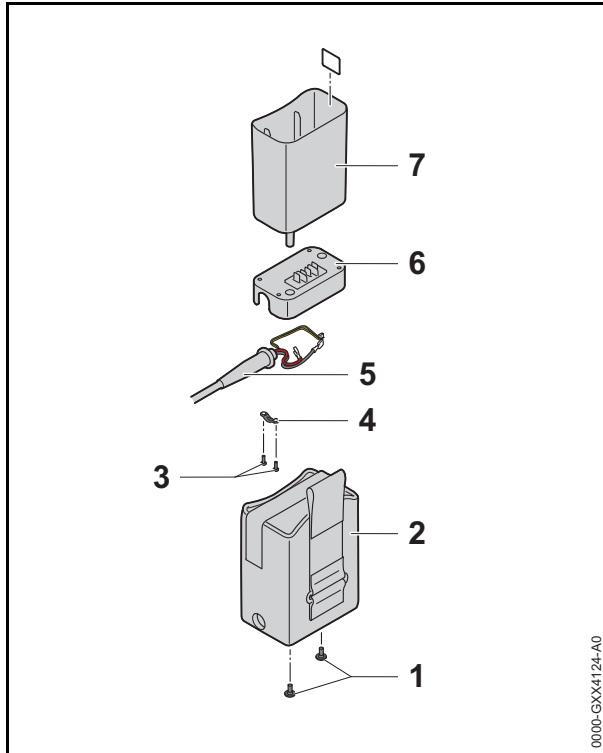
- Ricondurre la cinghia (1) attraverso gli occhielli (2) e la cintura (3).
- Chiudere il velcro sulla cinghia (1).



- Premere la batteria (4) fino all'arresto nella borsa per cintura. Viene emesso un breve segnale acustico.
- Bloccare la batteria (4) con il velcro (5).

6. Avvertenze per la riparazione

6.1 Sommario



6.2 Attrezzi, materiali ausiliari

- Attacco T27x125 - 0812 542 2104 o utensile equivalente
- Chiave dinamometrica - 5910 890 0302 o utensile equivalente
- Cacciavite T10 - 5910 890 2308 o utensile equivalente
- Cacciavite T27 - 5910 890 2415 o utensile equivalente
- Metticavo - 5941 890 4000
- Fluido idraulico STIHL OH 723 - 0781 957 9000

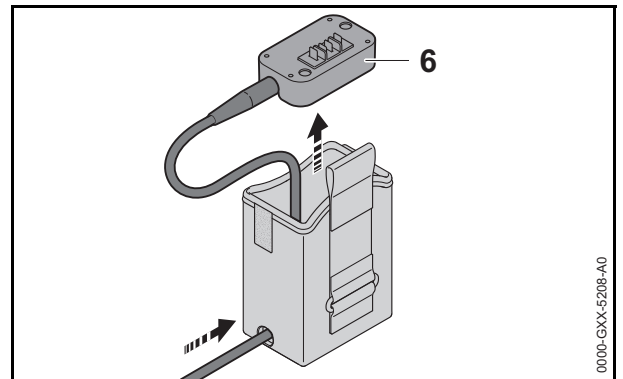
6.3 Interventi di riparazione e manutenzione

Prima di ogni intervento di riparazione e di manutenzione eseguire i seguenti passi:

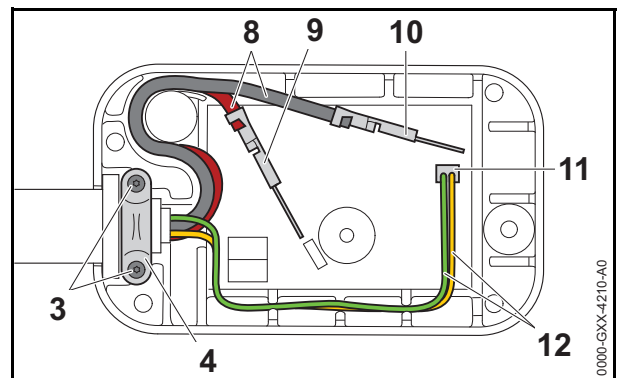
- Togliere la batteria dalla "Borsa per cintura AP con cavo di collegamento".
- Afferrando la spina, sfilare il cavo di collegamento dalla boccola sul prodotto a batteria STIHL .

6.4 Smontare il modulo elettronico

- Preparare gli interventi di riparazione e manutenzione, 6.3.
- Svitare le viti (1).
- Togliere la carcassa (7) dalla custodia (2).



- Estrarre il modulo elettronico (6) insieme al cavo di collegamento dalla borsa verso l'alto.





- Svitare le viti (3).
- Togliere la fascetta (4).
- Togliere i cavi (8, 12) dai portacavi.
- Staccare la spina (11).
- Staccare le spine (9, 10) dalle bussole a spina.

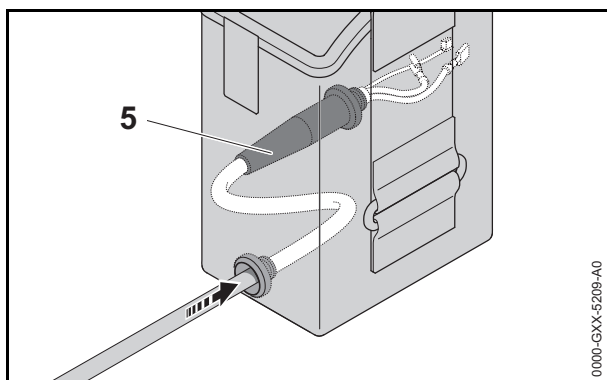
6.5 Montare il modulo elettronico

- Fissare le spine (9, 10) sulle bussole a spina.
- Fissare la spina (11).
- Inserire i cavi (8, 12) nelle guide.
- Applicare la fascetta (4).
- Avvitare e serrare le viti (3).

- Spingere il modulo elettronico (6) insieme al cavo di collegamento nella borsa fino all'arresto.
- Spingere la carcassa (7) nella borsa (2).
- Avvitare e serrare le viti (1).

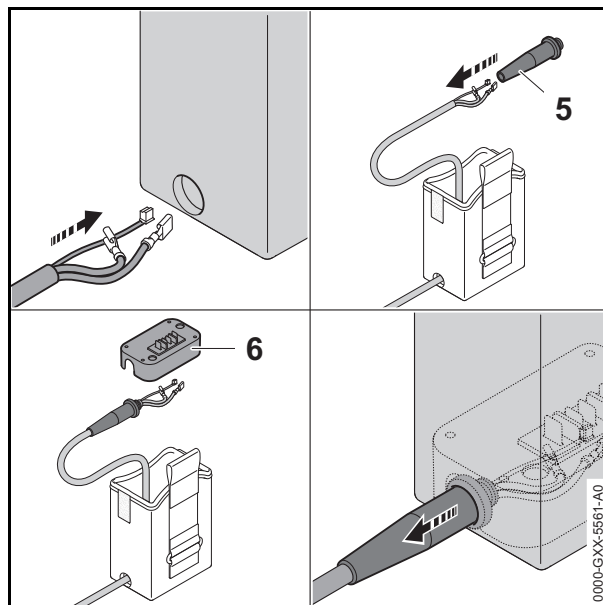
6.6 Smontaggio del cavo di collegamento


- Eseguire gli interventi di riparazione e manutenzione,  6.3.
- Smontare il modulo elettronico,  6.4.



- Staccare la guaina (5) dal cavo di collegamento.
- Estrarre il cavo di collegamento dall'apertura della borsa per cintura.

6.7 Montare il cavo di collegamento



- Inserire il cavo di collegamento attraverso l'apertura della borsa per cintura.
- Inumidire la parte interna della guaina del cavo (5) con fluido idraulico.
- Calzare la guaina sul cavo di collegamento.
- Montare il modulo elettronico,  6.5

7. Tempi di riparazione

	Intervento	[min]
1	Sostituire il cavo di collegamento	10
2	Sostituire il modulo elettronico	10