

Informazioni tecniche

008.2017

Caricabatteria STIHL AL 300 – modello 4850

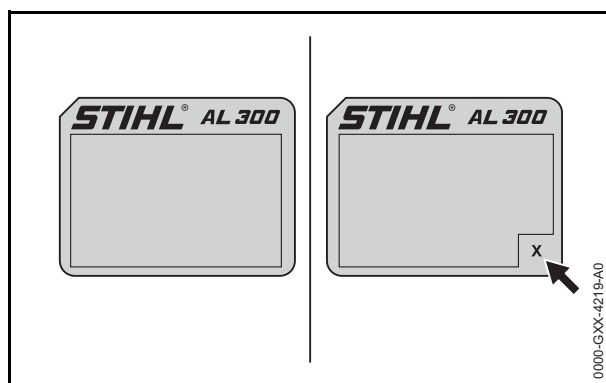
Indice

1. Descrizione tecnica
2. Documenti aggiuntivi
3. Parti di ricambio
4. Istruzioni di manutenzione e riparazione
5. Tempi di riparazione

1. Descrizione tecnica

Il caricabatteria AL 300 in futuro sarà dotato di cavo di collegamento sostituibile.

Il cavo di collegamento è sostituibile se sulla targhetta identificativa sulla parte inferiore del caricabatteria è presente l'indicazione "x":



a sinistra: Targhetta identificativa senza indicazione "x":

Il cavo di collegamento non è sostituibile

a destra: Targhetta identificativa con indicazione "x":

Il cavo di collegamento è sostituibile

2. Documenti aggiuntivi

Oltre alle presenti informazioni tecniche, rispettare i seguenti documenti:

- Istruzioni per l'uso STIHL AL 101, 300, 500
- Elenco ricambi STIHL AL 300

3. Parti di ricambio

Voce	Denominazione	precedente	attuale	Note
1	Cavo di collegamento (UE)	---	4850 440 2034	6) 7)
2	Cavo di collegamento (GB)	---	4850 440 2035	6) 7)
3	Cavo di collegamento (AUS/NZ)	---	4850 440 2036	6) 7)
4	Cavo di collegamento (ROK)	---	4850 440 2037	6) 7)
5	Cavo di collegamento (AR)	---	4850 440 2038	6) 7)
6	Cavo di collegamento (BR)	---	4850 440 2039	6) 7)
7	Cavo di collegamento (PRC)	---	4850 440 2040	6) 7)
8	Cavo di collegamento (JP)	---	4850 440 2042	6) 7)

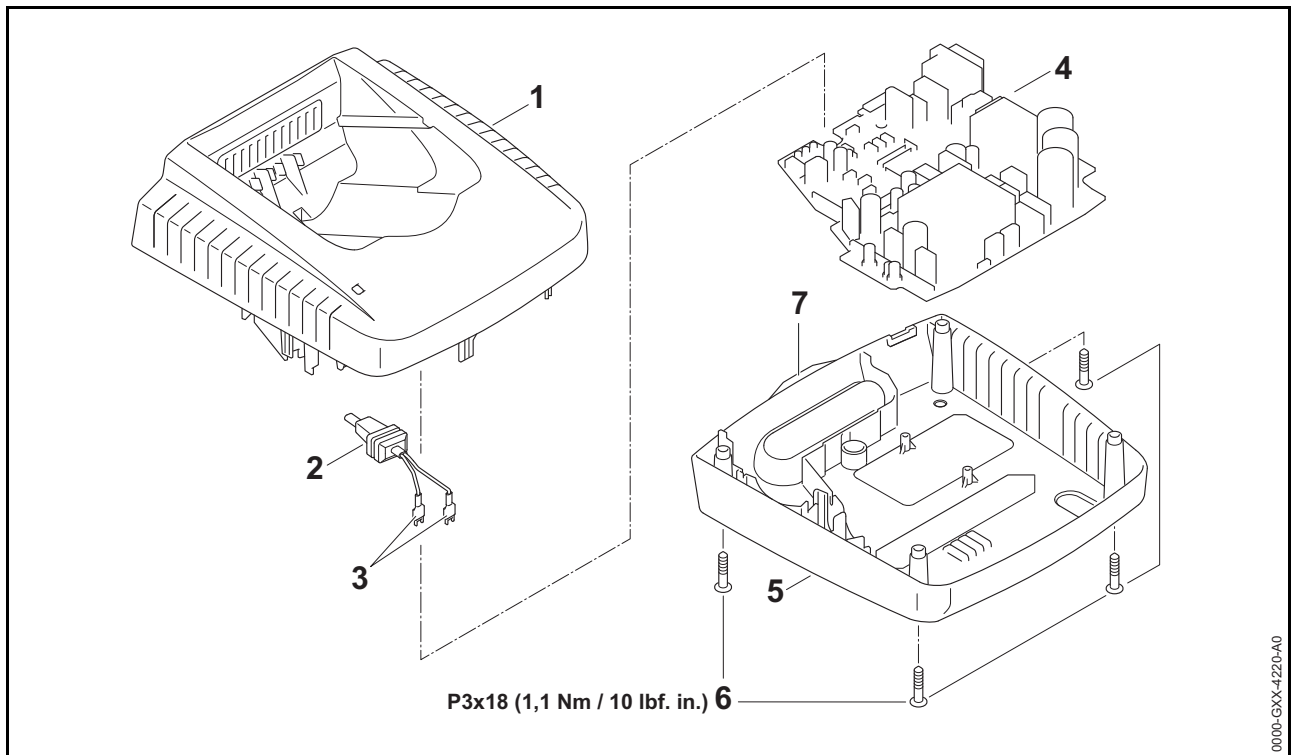
Introduzione della modifica: v. indicazione sulla targhetta identificativa

Note

- 1) Particolare di versione precedente non più disponibile in produzione
- 2) Particolare di versione precedente disponibile anche in futuro per macchine anteriori
- 3) Particolare di versione precedente ancora disponibile in produzione fino all'esaurimento delle scorte
- 4) Particolare di versione precedente disponibile anche per le nuove macchine
- 5) Particolare di versione nuova utilizzabile anche per macchine anteriori
- 6) Particolare di versione nuova non utilizzabile per macchine anteriori
- 7) Ved. "Avvertenze per la riparazione"
- 8) Sono compresi solo i componenti interessati dalla modifica. I componenti non indicati rimangono invariati.
- 9) Particolare di versione precedente disponibile anche in futuro per altre serie di costruzione.

4. Istruzioni di manutenzione e riparazione

4.1 Sommario



4.2 Attrezzi speciali, materiali ausiliari

- Cacciavite T 10 – 5910 890 2308

4.3 Interventi di riparazione e manutenzione

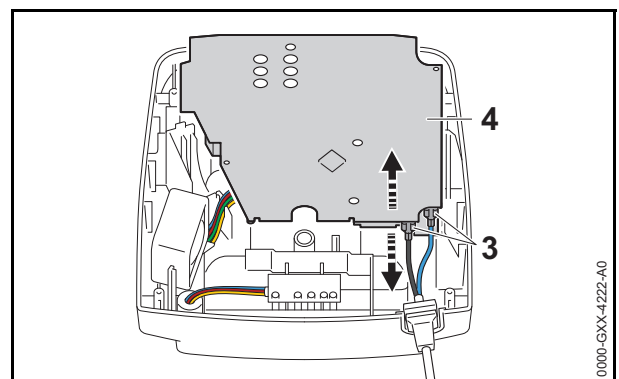
Prima di ogni intervento di riparazione e di manutenzione eseguire i seguenti passi:

- Staccare la spina dalla presa.
- Estrarre la batteria.

4.4 Smontaggio del cavo di collegamento

Se il cavo di collegamento è sostituibile, in caso di riparazione occorre eseguire le seguenti operazioni:

- Preparare gli interventi di riparazione e manutenzione, 4.3.
- Togliere il cavo dall'attacco (7).
- Svitare le viti (6).
- Togliere la semi-carcassa inferiore (5).
- Togliere il raccordo (2) dalla guida.



- Sollevare leggermente la platina (4). Non estrarre la platina dal caricabatteria. I contatti sulla platina non devono essere toccati.
- Estrarre la bussola (3).

4.5 Montare il cavo di collegamento

- Innestare la bussola (3).
- Inserire la platina (4) nella guida.
- Posizionare il raccordo (2) nella guida.
- Piazzare la semi-carcassa inferiore (5) su quella superiore (1).
- Avvitare e stringere le viti (6).
Avvertenza:
In dotazione con il cavo di collegamento sono presenti quattro viti di ricambio.
- Fissare il cavo nell'attacco (7).

5. Tempi di riparazione

	Intervento	[min]
1	Sostituire il cavo di collegamento	10