

STIHL FSA 130 R

Manuale di riparazione
2017-03



Indice

1	Informazioni su questo manuale di riparazione	2	7.8	Chiudere la connessione a innesto verso il modulo elettronico (impugnatura di comando)	12
1.1	Documenti validi	2	7.9	Montare la semi-carcassa motore (sinistra)....	12
1.2	Simboli nel testo	2	8	Impugnatura di comando	14
2	Sicurezza	2	8.1	Attrezzi speciali, materiali ausiliari	14
2.1	Misure di sicurezza fondamentali	2	8.2	Smontare l'impugnatura di comando	14
2.2	Batteria	2	8.3	Montare l'impugnatura di comando	14
2.3	Caricabatteria, apparecchio STIHL ADG 1 per diagnosi batteria e apparecchio STIHL ADG 2 per diagnosi	2	8.4	Aprire l'impugnatura di comando	14
2.4	Preparazione della riparazione	2	8.5	Assemblare l'impugnatura di comando.....	14
2.5	Trasporto	3	8.6	Smontare gli elementi di comando	14
3	Preparare la riparazione	3	8.7	Montare gli elementi di comando.....	15
3.1	Preparazione del decespugliatore	3	8.8	Smontaggio dell'interruttore.....	15
4	Ricerca delle anomalie	4	8.9	Smontare il modulo elettronico	15
4.1	Il decespugliatore non parte quando si accende oppure ronza soltanto	4	8.10	Montare il modulo elettronico.....	16
4.2	Il decespugliatore si spegne durante il funzionamento	5	8.11	Montare l'interruttore	16
4.3	Il tempo di esercizio del decespugliatore è troppo breve.....	5	8.12	Controllo del funzionamento	16
4.4	La batteria si blocca durante l'inserimento nella borsa per cintura AP.	6	9	Elettromotore, ventola	18
4.5	Dopo lo sbloccaggio la batteria rimane nella stessa posizione e non fuoriesce.....	6	9.1	Attrezzi, materiali ausiliari	18
4.6	Dopo aver inserito la batteria nel caricabatteria, non inizia la carica.....	7	9.2	Smontare la ventola.....	18
4.7	L'attrezzo di taglio non ruota.....	7	9.3	Smontaggio dell'elettromotore	18
5	Controllo dell'apparecchiatura a batteria	7	9.4	Montare l'elettromotore.....	18
5.1	Controllo visivo	7	9.5	Montare la ventola	18
5.2	Controllo con l'apparecchio per diagnosi STIHL ADG 2.....	7	10	Boccola	20
5.3	Collegamento dell'apparecchio per diagnosi STIHL ADG 2.....	7	10.1	Attrezzi, materiali ausiliari	20
5.4	Prima della riparazione	8	10.2	Smontaggio della boccola	20
6	Stelo	9	10.3	Montaggio della boccola	20
6.1	Attrezzi speciali, materiali ausiliari	9	11	Attrezzi, materiali ausiliari	21
6.2	Smontare lo stelo.....	9	11.1	Attrezzi, materiali ausiliari	21
6.3	Montare lo stelo	9			
6.4	Scomporre lo stelo.....	9			
6.5	Assemblare lo stelo	9			
7	Unità motore, modulo elettronico	11			
7.1	Attrezzi, materiali ausiliari	11			
7.2	Smontare la semi-carcassa motore (sinistra) .	11			
7.3	Scollegare la connessione a innesto verso il modulo elettronico (impugnatura di comando)	11			
7.4	Smontare l'unità motore con il modulo elettronico	11			
7.5	Smontare il modulo elettronico	12			
7.6	Montare il modulo elettronico.....	12			
7.7	Montare l'unità motore con modulo elettronico	12			

Stampato su carta candeggiata senza cloro.
I colori di stampa contengono oli vegetali; la carta è riciclabile.

© ANDREAS STIHL AG & Co. KG, 2017
RA_034_2016_01_07_VA0.C17
000007694_002_1

STIHL®

Il presente manuale di riparazione è tutelato dai diritti d'autore. Tutti i diritti sono riservati, specialmente quelli di riproduzione, traduzione ed elaborazione con sistemi elettronici.

1 Informazioni su questo manuale di riparazione

1.1 Documenti validi

- Oltre alle presenti istruzioni di riparazione, rispettare i seguenti documenti:
- Documentazione ricambi
- Informazioni tecniche
- Istruzioni d'uso

1.2 Simboli nel testo



Questo simbolo rimanda ad un capitolo nelle Istruzioni di riparazione.



Questo simbolo rimanda ad un filmato illustrativo interattivo per questa fase di riparazione.

5 Nm



Questo simbolo indica la coppia per il collegamento a vite e il modo in cui procedere dopo l'avvitamento.

Qui: coppia 5 Nm. Girare di 1 giro in senso antiorario.

2 Sicurezza

2.1 Misure di sicurezza fondamentali

- Non usare mai apparecchiature, corpi o apparecchi per diagnosi difettosi
- Usare esclusivamente ricambi, batterie, caricabatteria e apparecchi per diagnosi originali STIHL
- Non infilare mai oggetti nelle fessure di ventilazione di batterie, caricabatteria e apparecchi per diagnosi
- Non collegare con oggetti metallici i contatti di batteria, caricabatteria e apparecchi per diagnosi

Osservare le norme di sicurezza dei singoli paesi contenute nelle Istruzioni d'uso.

Prima di qualsiasi riparazione o trasporto spegnere sempre l'apparecchiatura e togliere la batteria.



AVVERTENZA

Per evitare gravi lesioni e ustioni, prima di ogni riparazione osservare i seguenti punti:



Lavorando su componenti affilati o molto caldi, calzare sempre guanti di protezione.

2.2 Batteria



AVVERTENZA

Pericolo di lesioni da perdita di liquido dalla batteria.

- Evitare il contatto con la pelle e con gli occhi
- In caso di contatto, lavare abbondantemente con acqua il punto interessato
- Rivolgersi al medico



Non immergere la batteria in liquidi – possibili anomalie di funzionamento e di reazione termica – **pericolo di esplosione!**



Proteggerla dal calore e dalla radiazione solare diretta – **pericolo di esplosione e d'incendio!**

- Impiego e immagazzinaggio della batteria: solo nel campo di temperatura da - 10 °C a max. + 50 °C (14 °F a max. 122 °F)

2.3 Caricabatteria, apparecchio STIHL ADG 1 per diagnosi batteria e apparecchio STIHL ADG 2 per diagnosi



Proteggerlo dall'acqua e dall'umidità.



Usarlo e conservarlo solo in locali chiusi e asciutti.

- Non coprire l'apparecchiatura
- Collegare l'apparecchio solo alla tensione e alla frequenza di rete indicate sulla targhetta d'identificazione
- Impiego e immagazzinaggio solo nel campo di temperatura da + 5 °C a max. + 40°C (da 41 °F a max. 104 °F)
- In caso di sviluppo di fumo o di fiamme, staccare immediatamente la spina di rete
- Non usare l'apparecchiatura in un ambiente a rischio di esplosioni o d'incendio

2.4 Preparazione della riparazione



Prima di tutti i lavori di riparazione, pulizia e manutenzione, nonché di tutti i lavori sull'attrezzo di taglio, rilasciare sempre la leva di comando, il blocco della leva di comando e staccare la spina dalla presa. Per l'avvio accidentale dell'attrezzo di taglio – **pericolo di lesioni!**

Durante gli interventi sull'attrezzo di taglio, calzare sempre guanti di protezione.

2.5 Trasporto

Prima del trasporto – anche su tratti brevi – provvedere sempre a:

- Rilasciare la leva di comando e il blocco della leva di comando.



- Afferrando la spina, sfilare il cavo di collegamento dalla boccola. Così si evita l'avvio accidentale del motore.

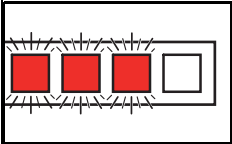

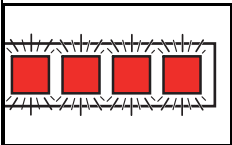
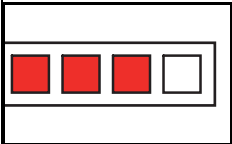
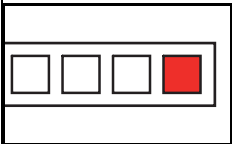

3 Preparare la riparazione

3.1 Preparazione del decespugliatore

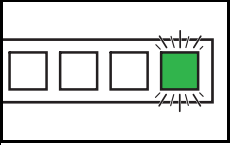
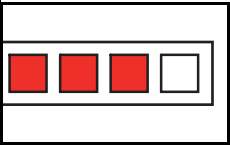
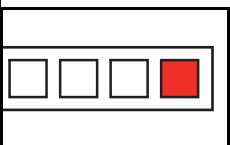
- Sfilare il cavo di collegamento dalla boccola.
- Pulire il decespugliatore.

4 Ricerca delle anomalie

4.1 Il decespugliatore non parte quando si accende oppure ronza soltanto

	Controllare quanto segue	Si	No
1.	La batteria è carica? La batteria è correttamente inserita o correttamente collegata? La batteria è intatta?	Proseguire con la fase 2.	Caricare la batteria. Inserire la batteria e collegarla correttamente. Sostituire la batteria. Proseguire con la fase 11.
2.	I contatti nella borsa per cintura AP, nella boccola o sulla spina sono sporchi?	Pulire i contatti nella borsa per cintura AP, nella boccola o sulla spina. Proseguire con la fase 11.	Proseguire con la fase 3.
3.	Il decespugliatore o la batteria sono umidi?	Lasciare asciugare il decespugliatore o la batteria. Proseguire con la fase 10.	Proseguire con la fase 4.
4.	I LED sulla batteria hanno luce fissa o lampeggiante rossa?	Proseguire con la fase 5.	Proseguire con la fase 9.
5.	I 3 LED hanno luce lampeggiante rossa? 	Errore nel decespugliatore. Controllare il decespugliatore con ADG 2, ved.  5.2 Proseguire con la fase 9.	Proseguire con la fase 6.
6.	I 4 LED hanno luce lampeggiante rossa? 	Guasto nella batteria. Controllare la batteria con ADG 1. Proseguire con la fase 11.	Proseguire con la fase 7.
7.	I 3 LED hanno luce fissa rossa? 	Decespugliatore troppo caldo. Lasciare raffreddare il decespugliatore. Proseguire con la fase 11.	Proseguire con la fase 8.
8.	1 LED ha luce fissa rossa? 	Batteria troppo calda o troppo fredda. Lasciare raffreddare o scaldare la batteria. Proseguire con la fase 11.	Proseguire con la fase 4.
9.	I componenti del decespugliatore sono danneggiati? Eseguire un'ispezione.	Sostituire i componenti danneggiati. Proseguire con la fase 11.	Proseguire con la fase 10.
10.	Controllare con ADG 2 se i componenti elettrici sono danneggiati e se funzionano correttamente, ev. sostituirli, ved.  5.2 Il decespugliatore funziona di nuovo?	Riparazione terminata.	Proseguire con la fase 1.
11.	Il decespugliatore funziona di nuovo?	Riparazione terminata.	Proseguire con la fase 1.

4.2 Il decespugliatore si spegne durante il funzionamento

	Controllare quanto segue	Si	No
1.	C'è un LED lampeggiante verde? 	La batteria è scarica. Caricare la batteria. Proseguire con la fase 7.	Proseguire con la fase 2.
2.	Estrarre la batteria e reinserirla oppure scollegarla e ricollegarla. Accendere il decespugliatore. Il decespugliatore funziona di nuovo?	Guasto elettrico. Riparazione terminata.	Proseguire con la fase 3.
3.	I 3 LED hanno luce fissa rossa? 	Il decespugliatore è troppo caldo. Estrarre la batteria o scollegarla. Lasciare raffreddare il decespugliatore, pulire l'adduzione dell'aria di raffreddamento (feritoie di aspirazione). Proseguire con la fase 7.	Proseguire con la fase 4.
4.	1 LED ha luce fissa rossa? 	La batteria è troppo calda o troppo fredda. Lasciare raffreddare o scaldare la batteria. Proseguire con la fase 7.	Proseguire con la fase 5.
5.	Il decespugliatore è danneggiato? I contatti sulla borsa per cintura AP sono sporchi?	Sostituire i componenti danneggiati. Pulire i contatti nella borsa per cintura AP. Proseguire con la fase 7.	Proseguire con la fase 6.
6.	Controllare con ADG 2 se i componenti elettrici sono danneggiati e se funzionano correttamente, ev. sostituirli, ved. 5.2 Il decespugliatore funziona di nuovo?	Riparazione terminata.	Proseguire con la fase 1.
7.	Il decespugliatore funziona di nuovo?	Riparazione terminata.	Proseguire con la fase 1.

4.3 Il tempo di esercizio del decespugliatore è troppo breve

	Controllare quanto segue	Si	No
1.	La batteria è stata caricata completamente prima di iniziare il lavoro?	La durata della batteria è superata. Sostituire la batteria.	Caricare completamente la batteria. Proseguire con la fase 2.
2.	Il decespugliatore funziona di nuovo?	Riparazione terminata.	Proseguire con la fase 1.

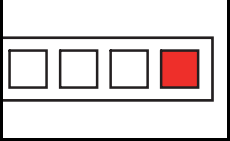
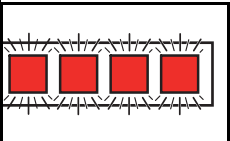
4.4 La batteria si blocca durante l'inserimento nella borsa per cintura AP.

	Controllare quanto segue	Si	No
1.	I contatti nella borsa per cintura AP sono sporchi?	Pulire i contatti nella borsa per cintura AP. Proseguire con la fase 5.	Proseguire con la fase 2.
2.	I contatti nella borsa per cintura AP sono piegati?	Raddrizzare i contatti nella borsa per cintura AP. Proseguire con la fase 5.	Proseguire con la fase 3.
3.	I portacavo nella borsa per cintura AP sono sporchi?	Pulire i portacavo nella borsa per cintura AP. Proseguire con la fase 5.	Proseguire con la fase 4.
4.	I componenti nella borsa per cintura AP sono danneggiati?	Sostituire i componenti danneggiati. Proseguire con la fase 5.	Proseguire con la fase 5.
5.	Il decespugliatore funziona di nuovo?	Riparazione terminata.	Proseguire con la fase 1.

4.5 Dopo lo sbloccaggio la batteria rimane nella stessa posizione e non fuoriesce

	Controllare quanto segue	Si	No
1.	I contatti nella borsa per cintura AP sono sporchi?	Pulire i contatti nella borsa per cintura AP. Proseguire con la fase 4.	Proseguire con la fase 2.
2.	I portacavo nella borsa per cintura AP sono sporchi?	Pulire i portacavo nella borsa per cintura AP. Proseguire con la fase 4.	Proseguire con la fase 3.
3.	Le molle sono danneggiate?	Sostituire le molle danneggiate. Proseguire con la fase 4.	Proseguire con la fase 4.
4.	Il decespugliatore funziona di nuovo?	Riparazione terminata.	Proseguire con la fase 1.

4.6 Dopo aver inserito la batteria nel caricabatteria, non inizia la carica.

	Controllare quanto segue	Si	No
1.	Il LED rosso del caricabatteria lampeggia?	Assenza di contatto elettrico fra batteria e caricabatteria. Togliere la batteria e reinserirla. Proseguire con la fase 4.	Proseguire con la fase 2.
2.	1 LED ha luce fissa rossa? 	La batteria è troppo calda o troppo fredda. Lasciare raffreddare la batteria o scaldarla lentamente alla temperatura di circa 15 °C – 20 °C (59 °F – 68 °F); mettere in funzione il caricabatteria solo in ambienti chiusi e asciutti alla temperatura ambiente di 5 °C – 40 °C (41 °F – 104 °F). Proseguire con la fase 4.	Proseguire con la fase 3.
3.	I 4 LED hanno luce lampeggiante rossa? 	Guasto nella batteria. Controllare la batteria con ADG 1. Proseguire con la fase 4.	Proseguire con la fase 4.
4.	Inizia il processo di carica?	Riparazione terminata.	Sostituire il caricabatteria.

4.7 L'attrezzo di taglio non ruota

	Controllare quanto segue	Si	No
1.	L'elettromotore è difettoso?	Sostituire l'elettromotore. Proseguire con la fase 2.	Proseguire con la fase 2.
2.	Il decespugliatore funziona di nuovo?	Riparazione terminata.	Proseguire con la fase 1.

5 Controllo dell'apparecchiatura a batteria

Con l'apparecchio per diagnosi STIHL ADG 2 si possono controllare i componenti elettrici di tutte le apparecchiature a batteria STIHL dotate di motore CE.

Per il controllo è necessaria una batteria STIHL adatta per l'apparecchiatura da controllare, di dimensioni adeguate, con stato di carica di almeno l'80 %.

ATTENZIONE!

Durante il controllo, il motore dell'apparecchiatura si avvia. Prima di iniziare il controllo, evitare assolutamente che l'apparecchiatura a batteria possa essere danneggiata dall'attrezzo, per es. durante lo smontaggio del dispositivo o del gruppo di taglio, oppure con l'impiego di una catena senza denti (solo in caso di apparecchiature con dispositivo di taglio) – **pericolo d'infortunio!**

5.1 Controllo visivo

Eseguire sempre innanzitutto un controllo visivo.

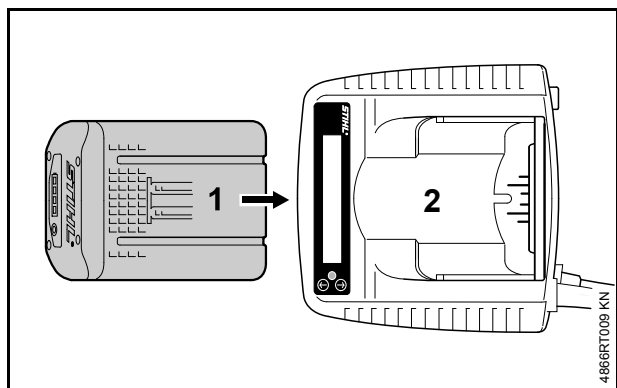
Prima del controllo con l'apparecchio per diagnosi, sostituire i componenti danneggiati.

5.2 Controllo con l'apparecchio per diagnosi STIHL ADG 2

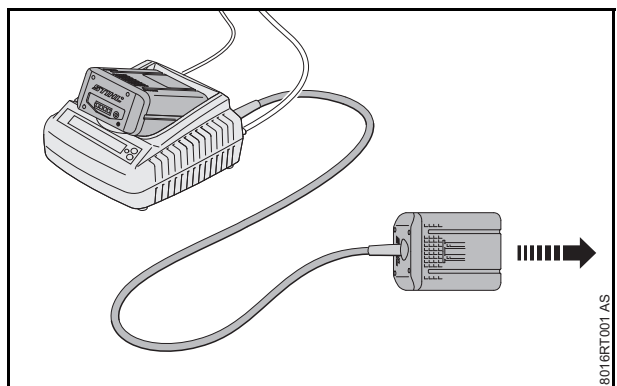
- Controllare l'apparecchiatura a batteria con l'apparecchio per diagnosi STIHL ADG 2, ved. le Istruzioni d'uso e le Informazioni tecniche dell'apparecchio per diagnosi STIHL ADG 2
- Attenersi alle Istruzioni d'uso dell'apparecchio
- Osservare le avvertenze di sicurezza
- Per altre informazioni e avvertenze di sicurezza, ved. le Istruzioni d'uso dell'apparecchiatura a batteria e dell'apparecchio per diagnosi STIHL ADG 2

5.3 Collegamento dell'apparecchio per diagnosi STIHL ADG 2

- Innestare nella presa la spina di rete dell'apparecchio per diagnosi STIHL ADG 2



- Inserire la batteria (1) nel caricabatteria (2) fino a percepire la prima resistenza – poi spingere fino all’arresto



- Inserire l’adattatore dell’apparecchio per diagnosi nel vano dell’apparecchiatura

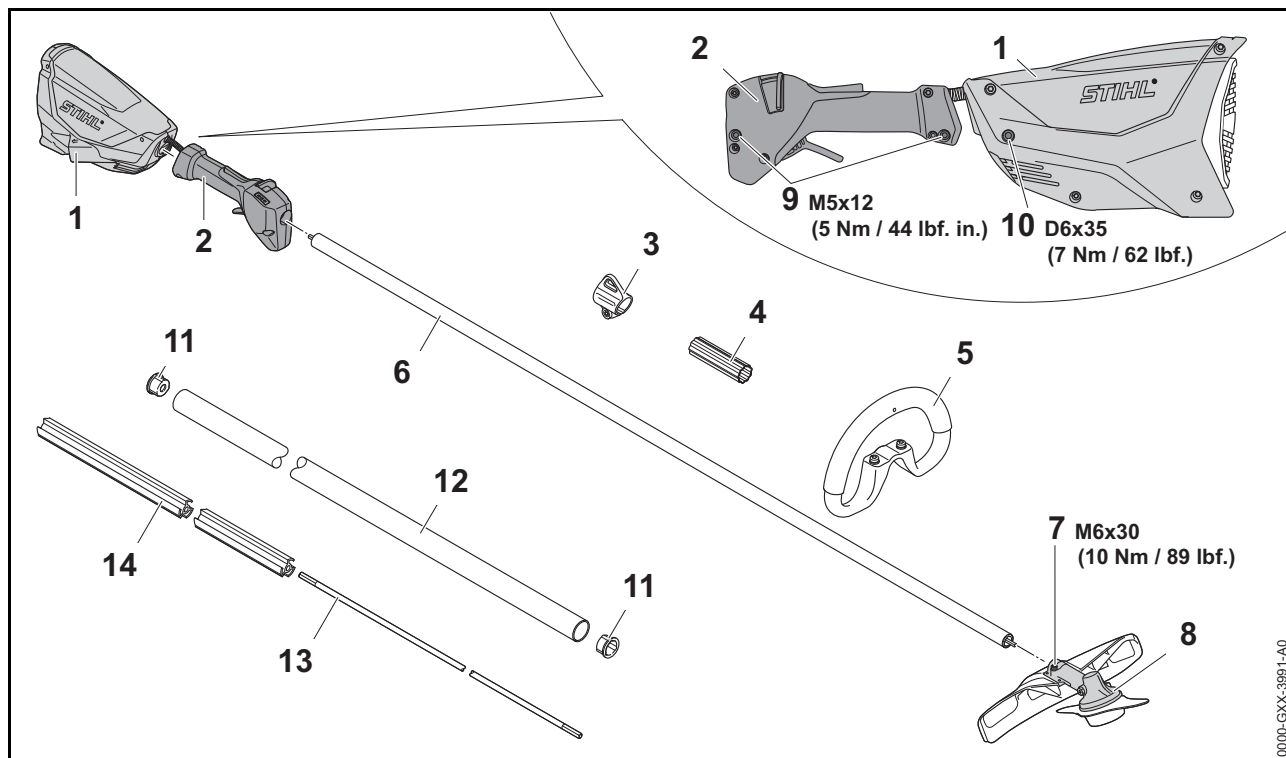
Introducendo l’adattatore si collega l’apparecchiatura alla batteria. L’apparecchiatura a batteria è pronta per funzionare.

5.4 Prima della riparazione

Prima di iniziare la riparazione si deve rimuovere l’adattatore dall’apparecchiatura.

I dati dell’apparecchiatura restano poi salvati nell’apparecchio per circa 30 min.

6 Stelo



6.1 Attrezzi speciali, materiali ausiliari

- Gancio di montaggio – 5910 890 2800
- Attacco T27x125 – 0812 542 2104 o utensile equivalente
- Chiave dinamometrica – 5910 890 0302 o utensile equivalente
- Cacciavite T27x200 – 5910 890 2415 o utensile equivalente
- Pinza tonda piatta
- Grasso STIHL per riduttori – 0781 120 1118

6.2 Smontare lo stelo

- Preparare la riparazione, 3.1.
- Allentare la vite (10).
- Allentare 2 viti (9).
- Tirare lo stelo (6) dalla carcassa motore (1) e dall'impugnatura di comando (2).
- Allentare la vite (7).
- Estrarre il riduttore (8) dallo stelo (6).
- Smontare l'occhiello di trasporto (3).
- Estrarre la guaina di presa (4).
- Smontare l'impugnatura circolare (5).

6.3 Montare lo stelo

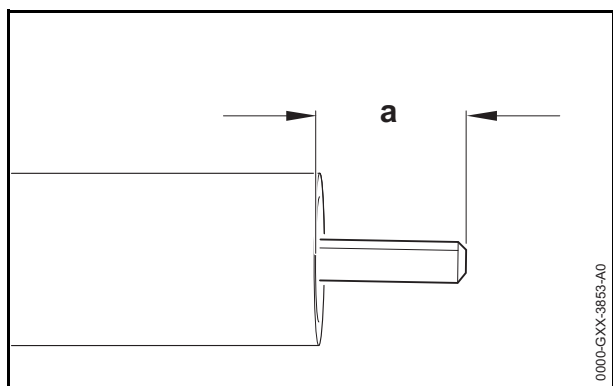
- Montare l'impugnatura circolare (5).
- Calzare la guaina di presa (4).
- Montare l'occhiello di trasporto (3).
- Infilare il riduttore (8) sullo stelo (6).
- Stringere la vite (7).
- Infilare lo stelo (6) attraverso l'impugnatura di comando (2) nella carcassa motore (1).
- Stringere 2 viti (9).
- Stringere la vite (10).


6.4 Scomporre lo stelo

- Preparare la riparazione, 3.1.
- Smontare lo stelo (6), 6.2.
- Tirare l'albero condotto (13) dallo stelo (12).
- Tirare il tappo (11) con il gancio di montaggio dallo stelo (12).
- Tirare il tubo (14) dallo stelo (12).

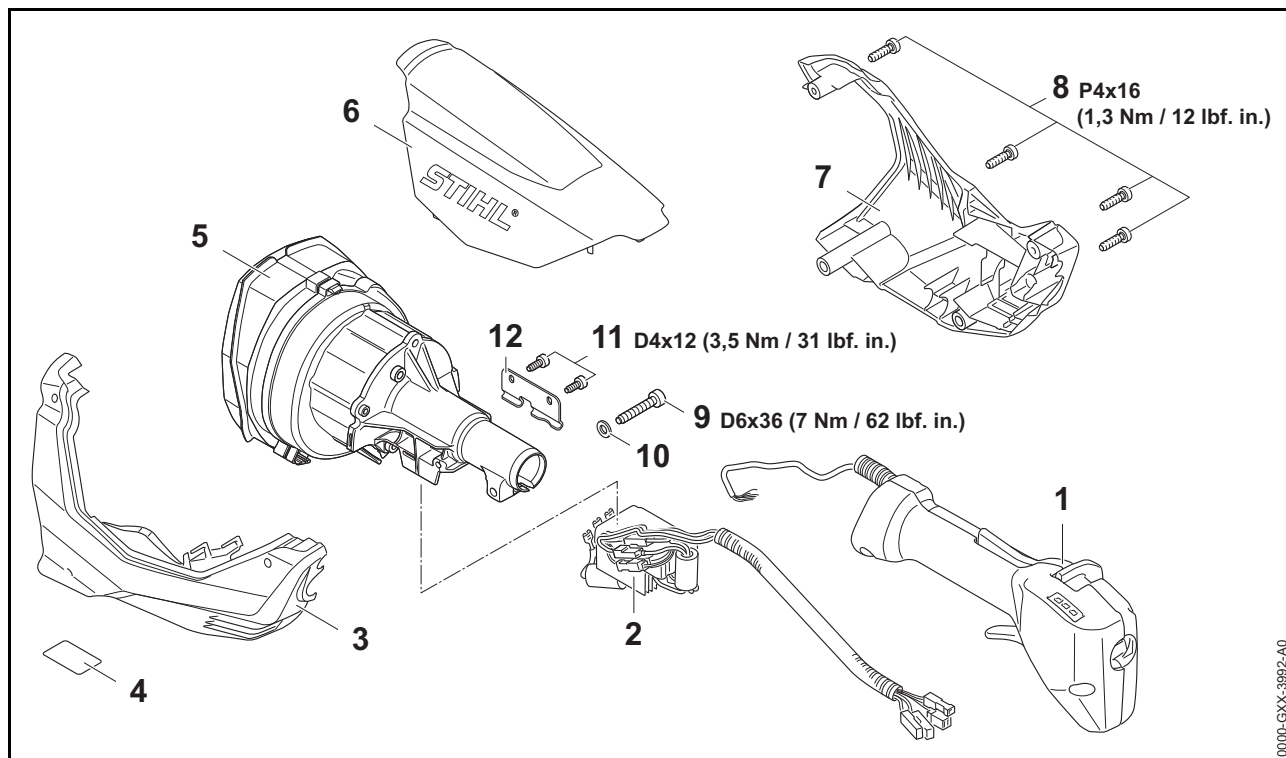
6.5 Assemblare lo stelo

- Infilare il tubo (14) nello stelo (12).
- Infilare il tappo (11) nello stelo (12).
- Applicare uniformemente il grasso per riduttori sull'albero condotto (13).



- Calzare l'albero condotto (13) nel tubo (14) in modo tale che l'albero condotto sporga di $a = 20 \text{ mm}$ (0,787 in.).
- Montare lo stelo (6),  6.3.

7 Unità motore, modulo elettronico



7.1 Attrezzi, materiali ausiliari

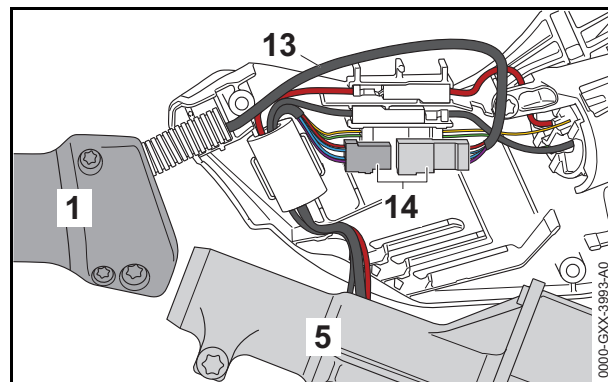
- Attacco T20x125 – 0812 542 2041 o utensile equivalente
- Attacco T27x125 – 0812 542 2104 o utensile equivalente
- Chiave dinamometrica – 5910 890 0302 o utensile equivalente
- Cacciavite T20 – 5910 890 2301 o utensile equivalente
- Cacciavite T27x200 – 5910 890 2415 o utensile equivalente
- Metticavo – 5910 890 4000
- Pinza tonda piatta
- Lama

7.2 Smontare la semi-carcassa motore (sinistra)

- Preparare la riparazione, 3.1.
- Smontare lo stelo, 6.2.
- Tagliare la targhetta dati tecnici (4).
- Svitare le 2 viti superiori (7).
- Togliere la cappottatura (6).
- Svitare le 2 viti inferiori (7).
- Togliere la semi-carcassa motore (8).
- Estrarre l'unità motore (5) e metterla da parte.

7.3 Scollegare la connessione a innesto verso il modulo elettronico (impugnatura di comando)

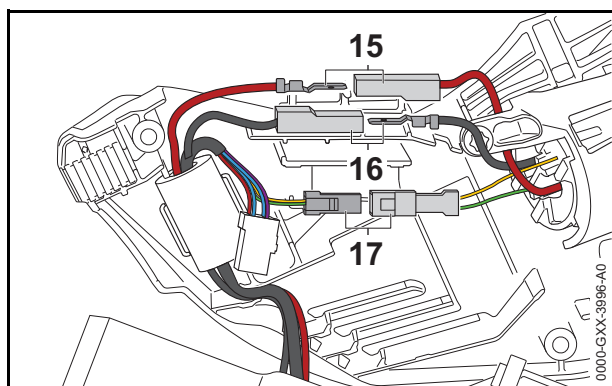
- Preparare la riparazione, 3.1.
- Smontare la carcassa motore (sinistra), 7.2.



- Estrarre l'unità motore (5) e metterla da parte.
- Togliere i cavi (13) dai portacavo.
- Staccare la connessione a spina (14).
- Togliere l'impugnatura di comando (1).

7.4 Smontare l'unità motore con il modulo elettronico

- Preparare la riparazione, 3.1.
- Scollegare la connessione a innesto verso il modulo elettronico (impugnatura di comando), 7.3.



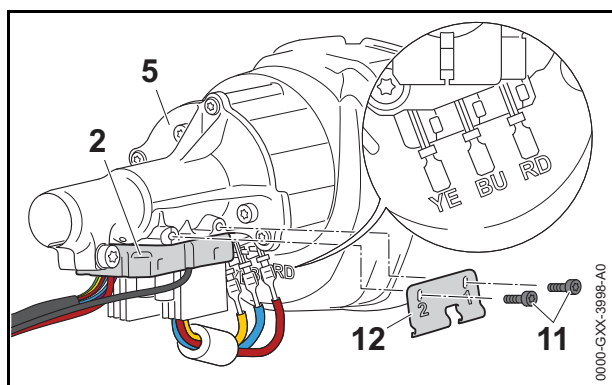
- Staccare le connessioni a innesto (15, 16, 17).
- Togliere l'unità motore (5) con modulo elettronico (2).

7.5 Smontare il modulo elettronico

- Smontare l'unità motore con il modulo elettronico, 7.4.
- Sfilare le bussole a spina dall'elettromotore.
- Allentare le viti (11).
- Togliere il modulo elettronico (2).
- Svitare le viti (11).
- Togliere le graffe (12).

7.6 Montare il modulo elettronico

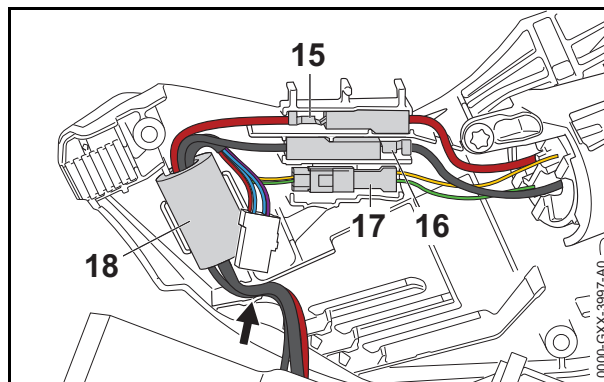
- Applicare le graffe (12).
- Avvitare le viti (11) senza stringerle.



- Applicare il modulo elettronico (2) alla flangia.
- Avvitare le viti (11) e stringerle nella sequenza dei segni "1" e "2" sulle graffe (12).
- Attaccare le bussole a spina secondo il contrassegno sulla sede a spirale.
 - Innestare la bussola del cavo rosso sul contatto RD
 - Innestare la bussola del cavo blu sul contatto BU
 - Innestare la bussola del cavo giallo sul contatto YE
- Montare l'unità motore con modulo elettronico, 7.7.

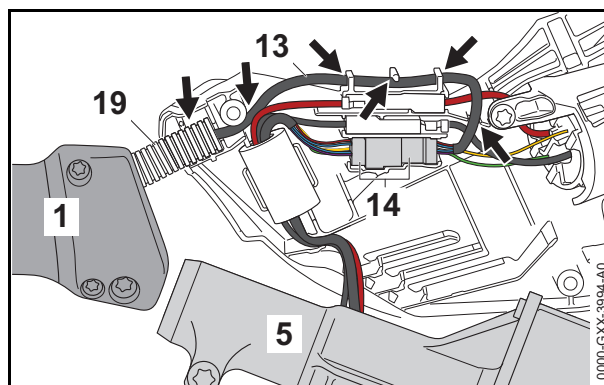
7.7 Montare l'unità motore con modulo elettronico

- Montare il modulo elettronico, 7.6.



- Chiudere le connessioni a innesto (15, 16, 17).
- Posizionare le connessioni a innesto (15, 16, 17) nelle formature della semi-carcassa motore (3).
- Inserire il nucleo in ferrite (18).
- Introdurre i cavi del modulo elettronico (2) nel portacavo (freccia) in modo tale che i cavi neri e rossi si trovino in basso.
- Con il metticavo 5910 890 4000 spingere i cavi nel portacavo.
- Chiudere la connessione a innesto verso il modulo elettronico (impugnatura di comando), 7.8.

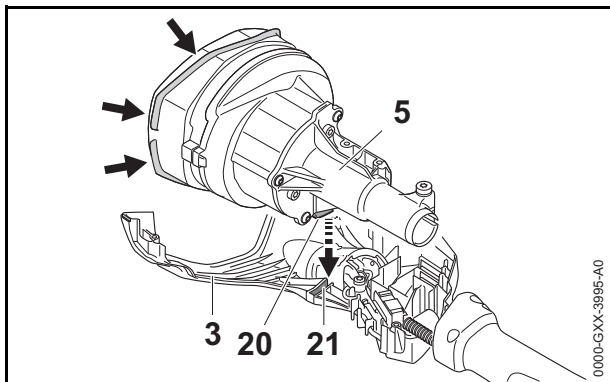
7.8 Chiudere la connessione a innesto verso il modulo elettronico (impugnatura di comando)




- Chiudere la connessione a innesto (14).
- Posizionare la connessione a innesto (14) nella formatura della semi-carcassa motore (3).
- Posare i cavi (13) nel portacavo (freccie).
- Con il metticavo 5910 890 4000 spingere i cavi (13) nei portacavo (freccie).
- Posizionare il flessibile profilato (19) sul riscontro nella formatura (freccia).
- Montare la semi-carcassa motore (sinistra), 7.9.

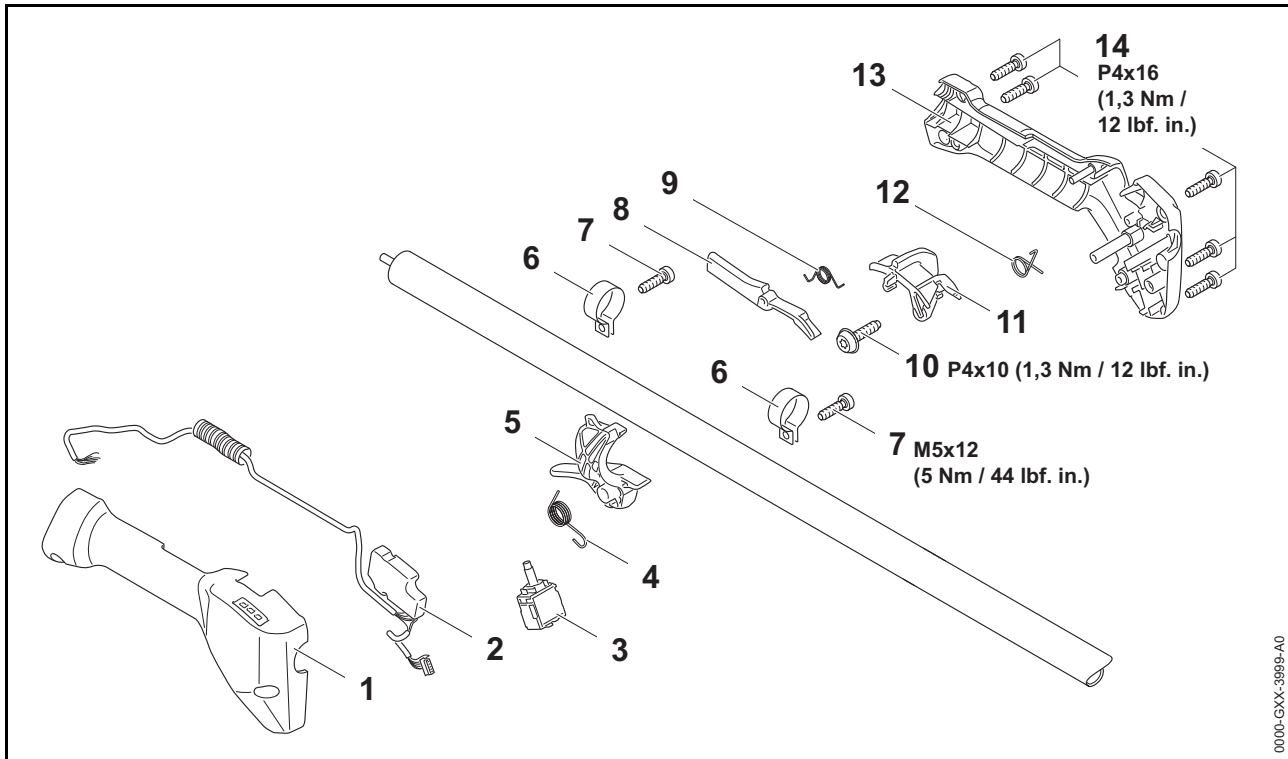
7.9 Montare la semi-carcassa motore (sinistra)

- Chiudere la connessione a innesto verso il modulo elettronico (impugnatura di comando), 7.8.



- Inserire l'unità motore (5) in modo tale che la formatura (20) sia adatta all'attacco (21) e il collare perimetrale (frecce) interno sia applicato sulla semi-carcassa motore (3).
- Posare il nucleo di ferrite del modulo elettronico (2) nella formatura.
- Applicare la semi-carcassa motore (8).
- Avvitare le 2 viti inferiori (7).
- Inserire la cappottatura (6).
- Avvitare e stringere le 2 viti superiori (7).
- Stringere le 2 viti inferiori (7).
- Tagliare la targhetta dati tecnici (4).
- Montare lo stelo,  6.3.

8 Impugnatura di comando



8.1 Attrezzi speciali, materiali ausiliari

- Attacco T20x125 – 0812 542 2041 o utensile equivalente
- Attacco T27x125 – 0812 542 2104 o utensile equivalente
- Chiave dinamometrica – 5910 890 0302 o utensile equivalente
- Cacciavite T20 – 5910 890 2301 o utensile equivalente
- Cacciavite T27x200 – 5910 890 2415 o utensile equivalente
- Metticavo – 5910 890 4000
- Grasso polivalente STIHL – 0781 120 1110

8.2 Smontare l'impugnatura di comando

- Preparare la riparazione, 3.1.
- Smontare lo stelo, 6.2.
- Smontare la carcassa motore (sinistra), 7.2.
- Scollegare la connessione a innesto verso il modulo elettronico (impugnatura di comando), 7.3.

8.3 Montare l'impugnatura di comando

- Chiudere la connessione a innesto verso il modulo elettronico (impugnatura di comando), 7.8.
- Montare la carcassa motore (sinistra), 7.9.
- Montare lo stelo, 6.3.

8.4 Aprire l'impugnatura di comando

- Preparare la riparazione, 3.1.
- Smontare l'impugnatura di comando, 8.2.
- Svitare le viti (14).
- Togliere la semi-impugnatura (13).

8.5 Assemblare l'impugnatura di comando

Prima dell'assemblaggio, fare attenzione che tutti i cavi siano correttamente inseriti e che il profilo del flessibile nell'attacco della semi-impugnatura (1).

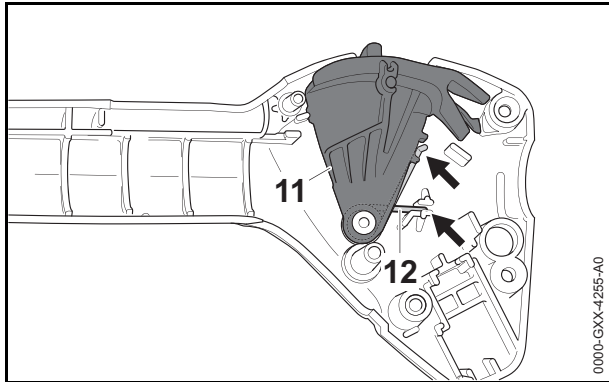
- Applicare la semi-impugnatura (13) sulla semi-impugnatura (1).
- Avvitare e stringere le viti (14).
- Montare l'impugnatura di comando, 8.3.

8.6 Smontare gli elementi di comando

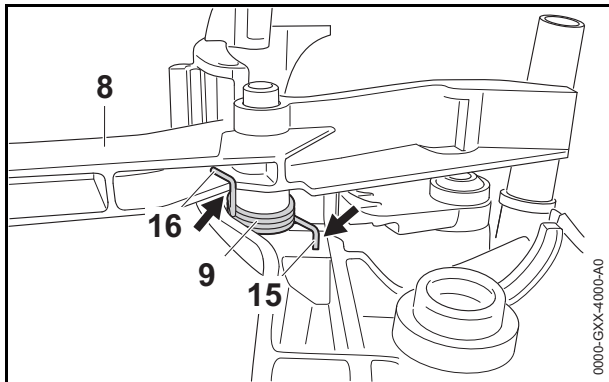
- Smontare l'impugnatura di comando, 8.2.
- Aprire l'impugnatura di comando, 8.4.

- Sganciare e togliere la molla a gambo (4).
- Azionare la leva di arresto (11) e premere il blocco leva di comando (8).
- Tenere premuto blocco leva di comando (8) e togliere la leva di comando (5).
- Rilasciare il blocco leva di comando (8) e sganciare la molla a gambo (9).
- Togliere il blocco leva di comando (8).
- Togliere la molla con gambo (9).
- Svitare la vite (10).
- Estrarre la leva di arresto (11).
- Estrarre la molla a gambo (12).

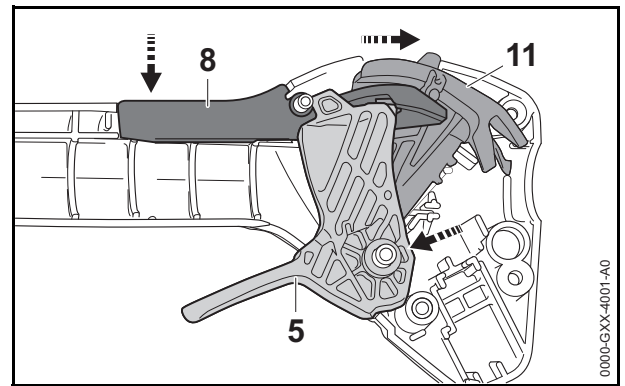
8.7 Montare gli elementi di comando



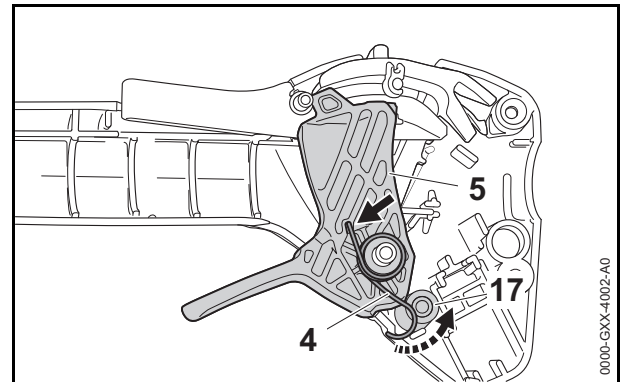
- Inserire la molla a gambo (12) in modo tale che il gambo dritto sia posizionato nella guida (freccia).
- Inserire la leva di arresto (11) in modo tale che il gambo piegato della molla a gambo (12) sia posizionato sulla leva di arresto (11) (freccia).
- Avvitare e stringere la vite (10).



- Inserire la molla a gambo (9) in modo tale che il gambo dritto sia posizionato nella guida (freccia).
- Agganciare la molla a gambo (9) nel blocco della leva di comando (8) (freccia).



- Azionare la leva di arresto (11) e premere il blocco leva di comando (8).
- Tenere premuto blocco leva di comando (8) e inserire la leva di comando (5).



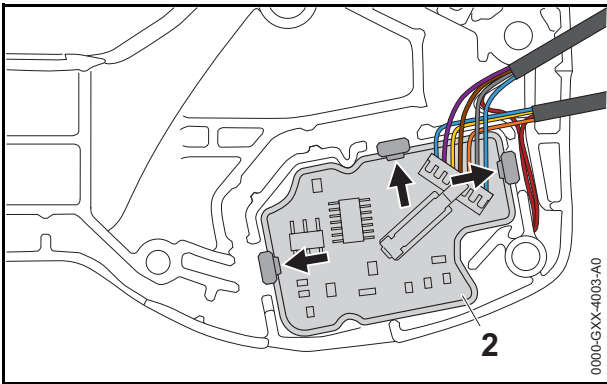
- Spingere il gambo diritto della molla a gambo (4) nell'apertura (freccia) della leva di comando (5).
- Agganciare il gambo piegato sulla calotta (17).
- Assemblare l'impugnatura di comando, 8.5.
- Montare l'impugnatura di comando, 8.3.

8.8 Smontaggio dell'interruttore

- Smontare l'impugnatura di comando, 8.2.
- Aprire l'impugnatura di comando, 8.4.
- Svitare le viti (7) e toglierle con le fascette (6).
- Togliere l'interruttore (3) dalla semi-impugnatura (1).
- Estrarre la spina dall'interruttore (3).

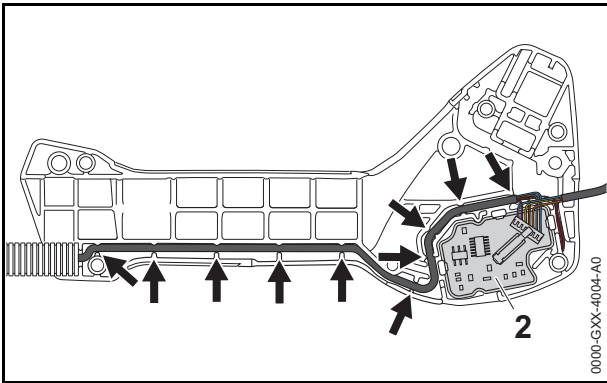
8.9 Smontare il modulo elettronico

- Smontare l'interruttore, 8.8.



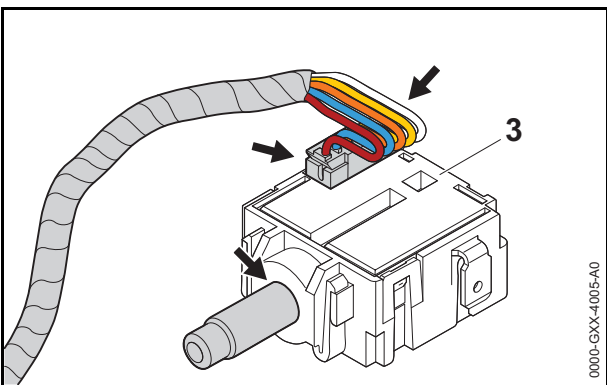
- Sbloccare il modulo elettronico (2) (freccie) ed estrarlo con il fascio cavi.

8.10 Montare il modulo elettronico

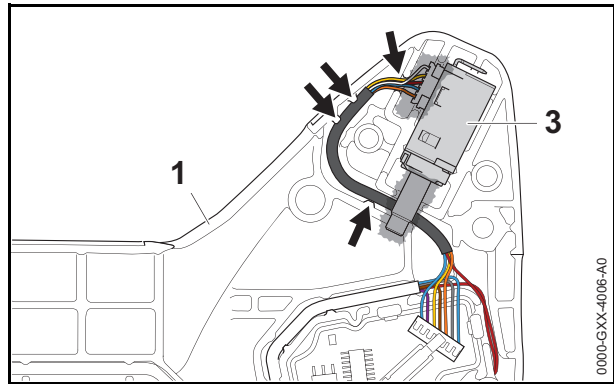


- Inserire il modulo elettronico (2) e innestarlo.
- Posare il fascio cavi e con il metticavo 5910 890 4000 premerlo nei portacavo (freccie).
- Montare l'interruttore, 8.11.

8.11 Montare l'interruttore

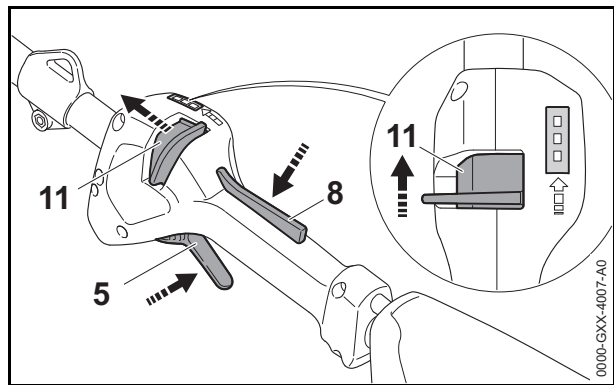


- Innestare la spina nell'interruttore (3).
- Ingrassare il perno, la connessione a innesto e i cavi con grasso polivalente (freccie).



- Posare l'interruttore (3) nella semi-impugnatura (1).
- Con il metticavo 5910 890 4000 spingere il cavo nei portacavo (freccie).
- Inserire le fascette (6) nelle formature della semi-impugnatura (1) in modo tale che non tocchino cavi.
- Avvitare le viti (7).
- Assemblare l'impugnatura di comando, 8.5.
- Montare l'impugnatura di comando, 8.3.

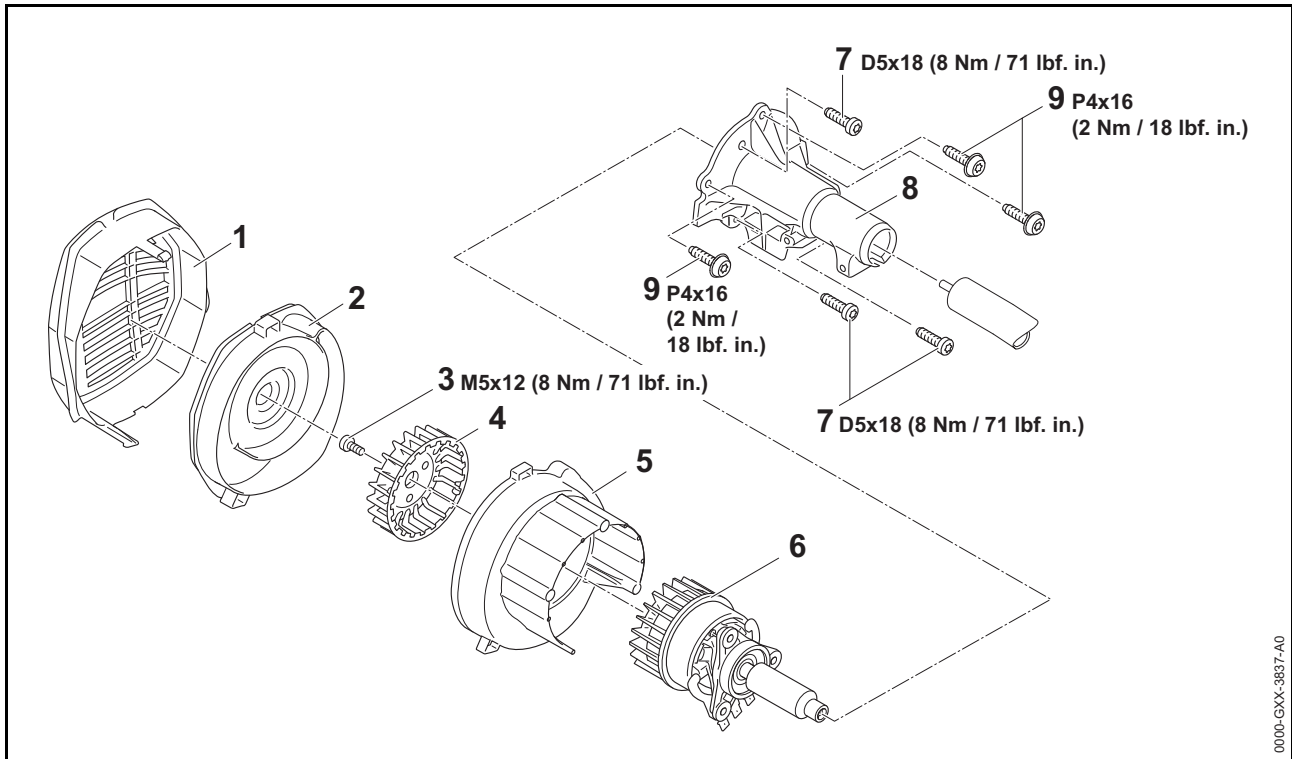
8.12 Controllo del funzionamento



- Rilasciare tutti gli elementi di comando – la leva di arresto (11) deve essere in posizione di partenza (v. fig.) – il blocco leva di comando (8) e la leva di comando (5) non devono poter essere premute
- Spingere la leva di arresto (11) in direzione della freccia – il blocco leva di comando (8) deve poter essere premuto.
- Rilasciare il blocco leva di comando (8) – la leva di arresto (11) si muove in posizione di partenza.
- Spingere la leva di arresto (11) in direzione della freccia, premere il blocco leva di comando (8) e tenerlo premuto – la leva di comando (5) deve poter essere premuta completamente.
- Tenere premuto il blocco leva di comando (8) e rilasciare la leva di comando (5) – la leva di comando si muove completamente indietro.

Fintanto che il blocco leva di comando (8) rimane premuto, la leva di arresto (11) rimane nella posizione di funzionamento – la leva di comando (5) può essere premuta e rilasciata.

- Rilasciare la leva di comando (5) e il blocco leva di comando (8) – la leva di arresto (11) si muove in posizione di partenza.



9.1 Attrezzi, materiali ausiliari

- Attacco T20x125 – 0812 542 2041 o utensile equivalente
- Attacco T27x125 – 0812 542 2104 o utensile equivalente
- Spina ad innesto – 4130 893 7800
- Chiave dinamometrica – 5910 890 0302 o utensile equivalente
- Cacciavite T20 – 5910 890 2301 o utensile equivalente
- Cacciavite T27x200 – 5910 890 2415 o utensile equivalente

9.2 Smontare la ventola

- Preparare la riparazione, 3.1.
- Smontare l'unità motore, 7.4.
- Togliere la grata di protezione (1).
- Togliere il coperchio (2).
- Spingere lo stelo con il riduttore applicato e il piattello nella flangia (8).
- Bloccare l'albero con spina ad innesto 4130 893 7800.
- Svitare la vite (3).
- Estrarre la ventola (4).

9.3 Smontaggio dell'elettromotore


- Smontare la ventola (4), 9.2.
- Svitare le viti (9).
- Rimuovere la sede a spirale (5).
- Svitare le viti (7).
- Tirare l'elettromotore (6) dalla flangia (8).

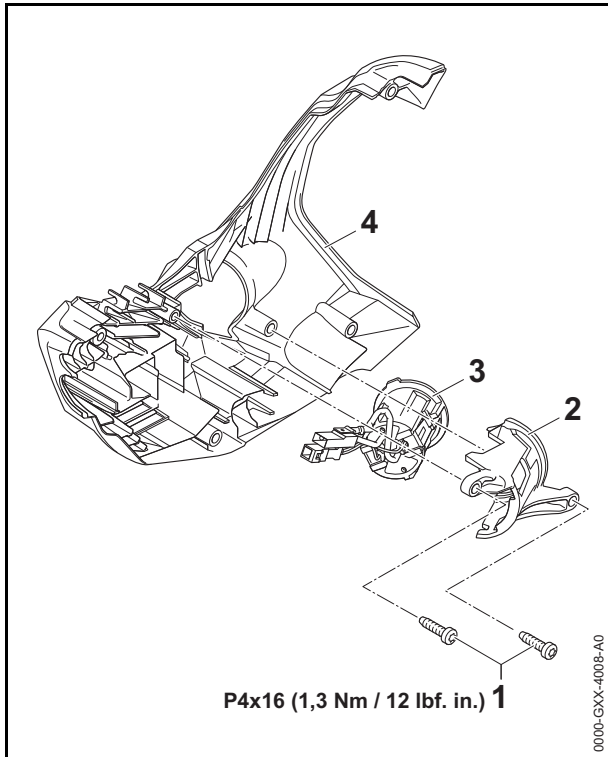
9.4 Montare l'elettromotore

- Tirare l'elettromotore (6) nella flangia (8).
- Avvitare e stringere le viti (7).
- Applicare la sede a spirale (5).
- Avvitare e stringere le viti (9).
- Montare la ventola (4), 9.5.

9.5 Montare la ventola

- Montare l'elettromotore, 9.4.
- Spingere lo stelo con il riduttore applicato e il piattello nella flangia (8).
- Bloccare l'albero con spina ad innesto 4130 893 7800.
- Applicare la ventola (4).
- Avvitare e stringere la vite (3).
- Applicare il coperchio (2) sulla grata di protezione (1).

- Innestare la grata di protezione (1) con il coperchio (2) sulla sede a spirale (5).
- Montare l'unità motore,  7.7.



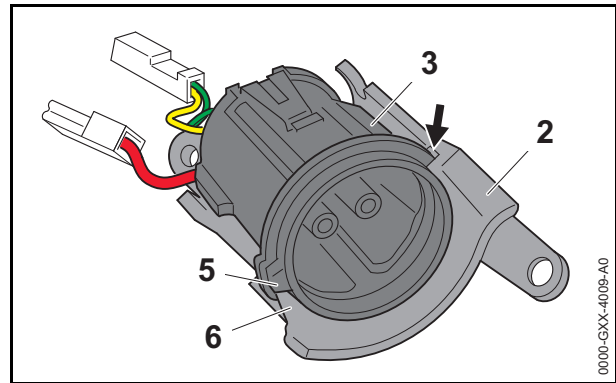
10.1 Attrezzi, materiali ausiliari

- Attacco T20x125 – 0812 542 2041 o utensile equivalente
- Chiave dinamometrica – 5910 890 0302 o utensile equivalente
- Cacciavite T20 – 5910 890 2301 o utensile equivalente
- Metticavo – 5910 890 4000

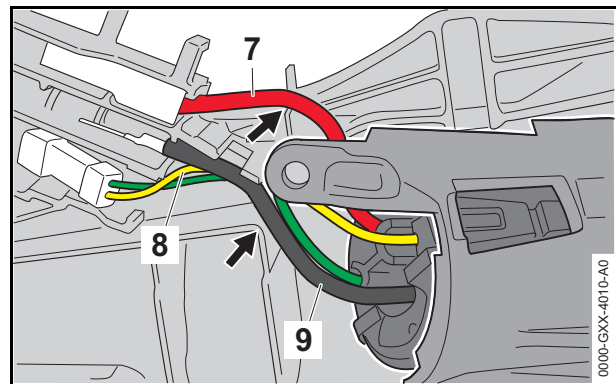
10.2 Smontaggio della boccia

- Preparare la riparazione, 3.1.
- Smontare lo stelo, 6.2.
- Smontare la carcassa motore (sinistra), 7.2.
- Scollegare la connessione a innesto verso il modulo elettronico (impugnatura di comando), 7.3.
- Smontare l'unità motore e il modulo elettronico, 7.4.
- Svitare le viti (1).
- Estrarre il supporto (2) con la boccia (3).
- Togliere la boccia (3) dal supporto (2).

10.3 Montaggio della boccia



- Inserire la boccia (3) nel supporto (2) in modo tale che il collare perimetrale sia in sede nella scanalatura (freccia) del supporto e il nasello (5) si trovi nella punta (6) del supporto.



- Inserire il supporto (2) con la boccia (3) nella semicarcassa motore destra (4) in modo tale che siano soddisfatte le seguenti condizioni:
 - il cavo rosso (7) passa sopra la calotta nel portacavo (freccia).
 - I cavi di distribuzione gialli e verdi (8) passano sotto la calotta nel portacavo (freccia).
 - Il cavo nero (9) passa sopra i cavi di distribuzione gialli e verdi nel portacavo (freccia).
- Con il metticavo 5910 890 4000 spingere il cavo nero (9) nel portacavo (freccia).
- Avvitare e stringere le viti (1).
- Montare l'unità motore e il modulo elettronico, 7.7.
- Chiudere la connessione a innesto verso il modulo elettronico (impugnatura di comando), 7.8.
- Montare la carcassa motore (sinistra), 7.9.
- Montare lo stelo, 6.3.

11 Attrezzi, materiali ausiliari

11.1 Attrezzi, materiali ausiliari

Numero di codice	Denominazione
0812 542 2041	Attacco T20x125 o utensile equiparabile
0812 542 2104	Attacco T27x125 o utensile equiparabile
4130 893 7800	Spina ad innesto
4850 840 01xx*	Apparecchio ADG 1 per diagnosi batteria
4850 840 02xx*	Apparecchio per diagnosi ADG 2
5910 890 0302	Chiave dinamometrica con segnalatore ottico/acustico o utensile equiparabile
5910 890 2301	Cacciavite T20 o utensile equiparabile
5910 890 2415	Cacciavite T27x200 o utensile equiparabile
5910 890 2800	Gancio di montaggio
5910 893 4000	Metticavo
	Pinza tonda piatta
	Lama
0781 120 1110	Grasso polivalente STIHL
0781 120 1118	Grasso STIHL per riduttori

* codice completo del particolare secondo il paese

RA_034_2016_01_07

italienisch



www.stihl.com