

BG-KM

STIHL



2 - 13 Használati utasítás



Tartalomjegyzék

1	Előszó.....	2
2	Kombinált rendszer.....	2
3	Ehhez a használati utasításhoz.....	2
4	Biztonsági előírások és munkatechnika.....	2
5	Megengedett kombimotorok.....	5
6	A berendezés kiegészítése.....	5
7	A kombinált szerszám felszerelése.....	5
8	Motor beindítása / leállítása.....	6
9	A berendezés tárolása.....	6
10	Karbantartási és ápolási tanácsok.....	6
11	Az elkopás csökkentése és a károsodások elkerülése.....	7
12	Fontos alkotórészek.....	7
13	Műszaki adatok.....	7
14	Javítási tanácsok.....	9
15	Eltávolítása.....	9
16	EK Megfelelőségi nyilatkozat.....	9
17	A gyártó UK/CA megfelelőségi nyilatkozata.....	10
18	Címek.....	10
19	Általános biztonsági előírások az elektromos szerszámokhoz.....	11

1 Előszó

Tisztelt Vevő!

Köszönjük, hogy a STIHL minőségi termékét választotta.

Ez a termék modern gyártási technikával és széleskörű minőségbiztosítási intézkedések mentén készült. Cégünk mindent megtesz azért, hogy Ön ezzel a berendezéssel elégedett legyen és azzal probléma nélkül dolgozhasson.

Ha a berendezéssel kapcsolatban kérdései lennének, kérjük, forduljon a kereskedőjéhez, vagy közvetlenül cégünk képviseletéhez.

Tisztelettel,



Dr. Nikolas Stihl

2 Kombinált rendszer

A STIHL kombinált rendszereiben különböző kombimotorokat és kombinált szerszámokat állítanak össze egyetlen motoros berendezéssé. A kombimotor és a kombinált szerszám működőképes egységét ebben a használati utasításban motoros berendezésnek nevezzük.

Ennek megfelelően a kombimotor és a kombinált szerszám használati utasításai együttesen alkot-

ják a motoros berendezésre vonatkozó teljes használati utasítást.

Az első üzembe helyezés előtt figyelmesen olvassa el **mindkét** használati utasítást, és gondosan őrizze meg azokat a későbbi használatához.

3 Ehhez a használati utasításhoz

3.1 Képjelzések

A berendezésen található összes képjelzés jelentése ebben a használati utasításban részletesen ismertetett.

3.2 Szövegrészek megjelölése



FIGYELMEZTETÉS

Vigyázat, baleset- és személyi sérülésveszély, valamint jelentős anyagi károk történhetnek.

TUDNIVALÓ

Vigyázat, a berendezés vagy annak egyes alkotórészei megsérülhetnek.

3.3 Műszaki továbbfejlesztés

A STIHL-cég valamennyi gépének és munkaeszközének állandó továbbfejlesztésén fáradozik; ezért a gép alakjára, technikájára és felszerelésére vonatkozóan a változtatás jogát fenntartjuk.

Ezért az ebben a használati utasításban közöltet alapján, és az ábrák szerint támasztott követeléseinek eleget tenni nem tudunk.

4 Biztonsági előírások és munkatechnika



A motoros berendezéssel történő munkavégzéskor különleges biztonsági előírások szükségesek.



Az első üzembe helyezést megelőzően minden esetben figyelmesen át kell olvasni mindkét használati utasítást (a Kombimotorét és a Kombiszerszámét) és megbízható helyen kell őrizni azokat a későbbi használatához. A használati utasítások be nem tartása életveszélyt okozhat.

A motoros berendezést csakis olyan személyeknek adja oda vagy kölcsönözze, akik ezt a kivitelt és annak kezelését jól ismerik – minden esetben

adja át a KombiMotor és a KombiSzerszám használati utasítását is.

A fúvóberendezés lomb, levágott fű, papír, hó és hasonlók eltávolítására használható, pl. kertekben, sportpályákon, parkokban, vagy kocsi felhajtókon. A berendezés ösvények tisztára fúvatására is alkalmas fagyban.

Más célra nem használható a motoros berendezés – **Balesetveszély!**

Csakis olyan alkatrészeket vagy tartozékokat alkalmazzon, amelyek használatát a STIHL ehhez a motoros berendezéshez engedélyezte, vagy amelyek műszaki szempontból egyenértékűek. Az ezzel kapcsolatos kérdéseikkel forduljanak márkakereskedőhöz.

Csak kiváló minőségű alkatrészeket vagy tartozékokat szabad használni. Különböző balesetek adódhatnak, vagy a motoros berendezésben károk keletkezhetnek.

A STIHL cég eredeti STIHL alkatrészek és tartozékok használatát ajánlja. Azok tulajdonságai szempontjából optimálisan megfelelnek a terméknek és a felhasználó követelményeinek.

A berendezésen ne végezzen semmiféle változtatást – az a biztonságot veszélyeztetheti. Azokért a személyi sérülésekért és anyagi károkért, amelyek a nem engedélyezett adapterek használata miatt következnek be, a STIHL semmiféle felelősséget nem vállal.

A berendezés tisztításához ne használjon magasnyomású tisztítóberendezést. Az erős víz-sugár megrongálhatja a berendezés alkatrészeit.

4.1 Ruházat és felszerelés

Viseljen az előírásnak megfelelő ruházatot és felszerelést.



A ruházat legyen a célnak megfelelő, és ne akadályozza a mozgásban. Testhez simuló ruházatot, például overallt, de semmi esetben sem munkaköpenyt kell viselni.



Ne viseljen olyan ruházatot, sálát, nyakkendőt, ékszert, amely a légbe-szívó nyílásba juthat. A hosszú haját úgy kösse össze és úgy rögzítse, hogy az a válla felett legyen.

Viseljen recézett, csúszásgátló talpú erős cipőt.



FIGYELMEZTETÉS



A szemsérülések veszélyének elkerülése érdekében az EN 166 (Kanadában a CSA Z94) szabvány szerinti, szorosan az archoz simuló védőszemüveget kell viselni. Ügyeljen a védőszemüveg szabályos illeszkedésére.

Viseljen "személyi" hallásvédőt – pl. hallásvédőt.

A STIHL a személyi védőfelszerelések széles skáláját kínálja.

4.2 A motoros berendezés szállítása

Mindig állítsa le a motort.

Járműveken: Ügyeljen arra, hogy a berendezés ne dőljön el, ne sérülhessen meg és az üzemaanyag ne folyhasson ki belőle.

4.3 Teendők a beindítás előtt

Ellenőrizni kell a motoros berendezést az üzembiztos állapot szempontjából – figyelembe kell venni a Kombimotor és a Kombiszerszám használati utasításainak megfelelő fejezeteit:

- A fúvóház kopása (beszakadások, betörések) a kipattanó idegen anyagok miatt növelheti a sérülésveszélyt
- a ventilátorház károsodása esetén keresse fel a szakszervizt – a STIHL cég a STIHL szakszervizt ajánlja
- ne végezzen semmiféle változtatást a kezelőelemeken vagy a biztonsági berendezéseken
- A fogantyúk legyenek tiszták és szárazak, olaj- és szennyeződésmentesek – ez fontos a motoros berendezés biztonságos kezeléséhez

A motoros berendezést kizárólag üzembiztos állapotban szabad működtetni – **Balesetveszély!**

A hevederek használatakor adódó vészhelyzet esetére: Gyakorolja be a berendezés gyors levételét. A gyakorlás közben a berendezést ne ejtse a földre, így elkerülhető a gép rongálódása.

Lásd még a "Beindítás előtt" c. rész tudnivalóit a KombiMotor használati utasításában.

4.4 Munkavégzés közben

A fúvást soha ne végezze más személyek, vagy állatok irányába – a berendezés kisebb tárgyakat nagy sebességgel elrepíthet – **Sérülésveszély!**

Ha veszély fenyeget, ill. vészhelyzetben azonnal állítsa le a motort – a kombitolókat / a stop-kapcsolót / a stop-gombot állítsa **STOP** ill. **0** állásba.



A gép 15 m körzetében senki más sem tartózkodhat – az elpattanó tárgyak miatt – **Sérülésveszély!**

Ezt a távolságot más tárgyakhoz (járművek, ablaküveg) képest is be kell tartani – **Anyagi kár veszélye!**



Amikor a motor jár, a motoros berendezés mérgező kipufogógázokat bocsát ki. Ezek a gázok esetleg szagtalanok és láthatatlanok, és el nem égett szénhidrogén-vegyületeket, ill. benzolt tartalmazhatnak. A motoros berendezéssel tilos zárt vagy rosszul szellőzött helyiségekben dolgozni – ez a katalizátoros gépekre is vonatkozik.

A berendezést sose működtesse felügyelet nélkül.

Legyen óvatos a jeges talajon, nedvesség, hó, esetén, lejtőkön, egyenetlen felületeken, stb. Csúszásveszély! Vigyázat jeges talajon, nedvesség, hó, jég esetén, lejtőn, egyenetlen felületen, stb. – **Csúszásveszély!**

Fűvaskor (a szabadban vagy a kertekben) ügyeljen a kisebb állatokra, azokat ne veszélyeztesse.

A katalizátoros kipufogók különösen felforrósodhatnak.

A munkavégzés közben keletkező por az egészségre ártalmas lehet. Erős porképződés esetén viseljen porvédőmaszkot.

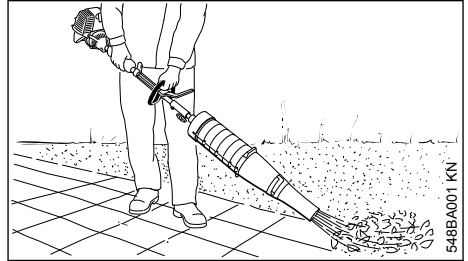
Ha hallásvédőt visel, akkor még nagyobb figyelem és körültekintés szükséges – mivel a veszélyt jelző zajok (kiáltások, jelzőhangok és hasonló) kevésbé észlelhetők.

Munka után a berendezést sík, nem gyúlékony alaplatazra tegye. Ne tegye gyúlékony anyagok (pl. faforgács, fakéreg, száraz fű, üzemanyag) közelébe – **Tűzveszély!**

Ha a motoros berendezés igénybevétele a szokványostól eltérő (pl. erőszakos hatások ütés vagy esés miatt), akkor a további használat előtt feltétlenül ellenőrizze, hogy a berendezés üzembiztos állapotban van-e – lásd még a "Beindítás előtt" c. rész tudnivalóit a KombiMotor használati utasításában. Feltétlenül ellenőrizze a biztonsági berendezések pontos működését. Azokat a motoros berendezéseket, amelyek működése már nem üzembiztos, semmi esetre sem szabad tovább használni. Kétség esetén forduljon márkakereskedőhöz.

Amennyiben a ventilátorkereket tárgy akadályozza: kapcsolja ki a KombiMotort / vegye ki az akkumulátort / válassza le a csatlakozóvezeteket. Csak ezután távolítsa el a tárgyat.

4.5 A berendezés használata



A motoros berendezést mindkét kézzel, a fogantyúknál fogva tartsa. Jobb keze a kezelőfogantyún, bal keze pedig a száron levő fogantyún legyen – akkor is, ha balkezes. A fogantyúkat erősen markolja a hüvelykujjával.



FIGYELMEZTETÉS

A berendezést csak a teljesen felszerelt fűvócsóval szabad működtetni – **Sérülésveszély!**

Csakis lassan előre haladva dolgozzon – a fűvócsó kifújási felületét állandóan figyelje – ne menjen hátrafelé – **Botlásveszély!**

Ha a fűvóberendezés a szabadban vagy kertekben működtetett, a kisebb állatokra ügyeljünk.

A berendezést a hevederen lógva is tarthatja (külön tartozék, csak az adott országtól függően van beszerelve), ilyenkor a heveder tartja a gép súlyát.

4.6 Munkatechnika

A fűvási idő minimálisra csökkentése érdekében a fűvátás előtt gereblyével és seprővel fel kell lazítani a szennyező részecskéket.

- A porképződés elkerülése érdekében a lefűvátandó felületet szükség esetén be kell nedvesíteni.
- Nem szabad a szennyező részecskéket emberekre, különösen gyermekekre, háziállatokra, továbbá nyitott ablak vagy frissen mosott autó irányába fűvatni. A szennyező részecskéket óvatosan kell elfűvatni.
- Az összefűvott piszkot szemetesvödörökben kell összegyűjteni és nem a szomszéd telekre kell átfűvatni azt.

- a motoros berendezéseket ésszerű időpontokban kell használni – nem korán reggel, késő éjszaka vagy a déli pihenő alatt, amikor azok másokat zavarhatnak. Be kell tartani a helyileg előírt időpontokat.
- A fűvágópeket a munkafeladat teljesítéséhez szükséges lehető legalacsonyabb fordulatszámmal kell működtetni.
- A használat előtt ellenőrizni kell a felszerelést, különös tekintettel a kipufogóra, a légbeszívó nyílásokra és a levegőszűrőre.

4.7 Karbantartás és javítások

Rendszeresen tartsa karban a motoros berendezést. Csak a kombinált szerszám és a kombimotor használati utasításaiban ismertett karbantartási, illetve javítási munkákat szabad elvégezni. Minden más munkát szakszervizzel végeztesen.

A STIHL javasolja, hogy a karbantartást és a javítást kizárólag STIHL szakszervizben végeztesse. A STIHL szakszervizek dolgozói rendszeres továbbképzésen vesznek részt, és ismerik a műszaki információkat.

Kizárólag nagyon jó minőségű alkatrészeket használjon. Különböző balesetek történhetnek, vagy károsodhat a berendezés. Esetleges kérdéseivel forduljon szakkereskedéshez.

A STIHL az eredeti STIHL alkatrészek használatát ajánlja. Ezek az alkatrészek a berendezéshez kiválóan alkalmasak, és a felhasználó igényeihez vannak szabva.

Javítási, karbantartási és tisztítási munkálatok esetén mindig állítsa le a motort – **Sérülésveszély!**

5 Megengedett kombimotorok

5.1 KombiMotorok

Csak olyan KombiMotorokat szabad használni, amelyeket a STIHL szállított vagy kifejezetten engedélyezett a felszereléshez.

Ezt a KombiSzerszámot csak a következő KombiMotorokkal szabad használni:

STIHL KM 56 R, KM 85 R, KM 94 R, KM 111 R, KM 131, KM 131 R, KM 235 R, KMA 80.0 R, KMA 120.0 R, KMA 130 R, KMA 135 R, KMA 140.0 R, KMA 140.0 R B, KMA 200.0 R

! FIGYELMEZTETÉS

A körfogantyús berendezésekre fel kell szerelni a kengyelt (az előtolási korlátozót).

5.2 Oszthatószáras motoros kaszák

A KombiSzerszám felszerelhető a STIHL gyártmányú oszthatószáras (T modellek) motoros kaszákra is (alap motoros berendezések).

Ezért ennek a KombiSzerszámnak a használata kiegészítőleg engedélyezett még a következő berendezéseken:

STIHL FR 131 T, FR 235.0 T

! FIGYELMEZTETÉS

A kengyel (előtolási korlátozó) használatához figyelembe kell venni a berendezés használati utasítását.

6 A berendezés kiegészítése

- ▶ A szelepet tolja fel a csapig a fűvécőre - a reteszeléshez forgassa ütközésig jobbra.

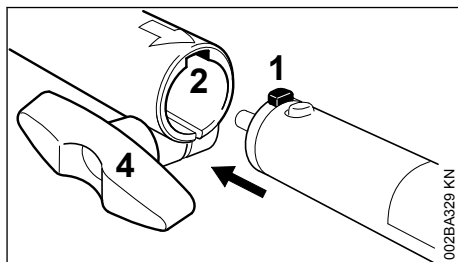
! FIGYELMEZTETÉS

A berendezést csak a teljesen felszerelt fűvécővel szabad működtetni – **Sérülésveszély!**

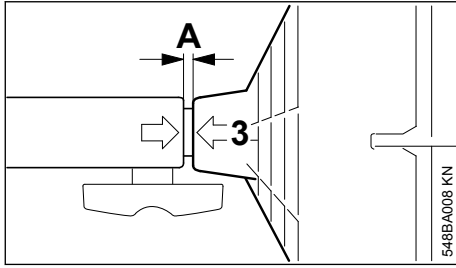
7 A kombinált szerszám felszerelése

7.1 A KombiSzerszám felszerelése

- ▶ Amennyiben KombiMotort használ: állítsa le a motort.
- ▶ Amennyiben akkumulátoros KombiMotort használ: kapcsolja ki a motort és vegye ki az akkumulátort / húzza ki a csatlakozóvezeték dugóját.



- ▶ Ütközésig tolja a száron lévő csapot (1) a csatlakozókarmantyú hornyába (2)



Szabályosan betölt helyzetben a védőrácsnak (3) egy vonalba kell esnie a csatlakozókar-mantyúval (A hézag maximum 5 mm).

- ▶ Húzza meg szorosan a szorítócsavart (4)

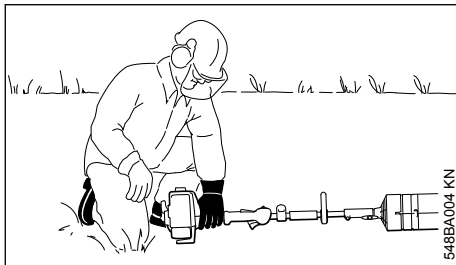
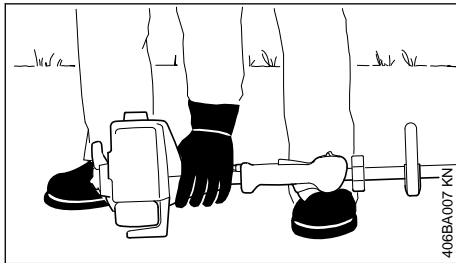
7.2 A KombiSzerszám leszerelése

- ▶ Fordított sorrendben szerelje le a KombiSzerszámot.

8 Motor beindítása / leállítása

8.1 A motor indítása

A berendezést elvileg a kombimotor, illetve az alap motoros berendezés kezelési tudnivalói alapján kell beindítani!



TUDNIVALÓ

A berendezést csak tiszta és pormentes alapterületen indítsa be, hogy az ne tudjon port beszívni.

- ▶ A berendezést stabil helyzetben állítsa a talajra – ügyeljen arra, hogy a kiömlőnyílás környékén senki se tartózkodjon.
- ▶ Vegyen fel biztos helyzetet – lehetőségek: állva, lehajolva vagy térdén állva
- ▶ Bal kezével **szorosán** nyomja a berendezést a talajhoz – eközben ne érintse meg a kezelőfogantyún található kezelőelemeket – lásd a kombimotor, illetve az alap motoros berendezés használati utasítását.

TUDNIVALÓ

A lábbal a szárra lépni vagy arra térdelni tilos!

A további indítási folyamatot a kombimotor, illetve az alap motoros berendezés használati utasításában ismertettük.

8.2 A motor leállítása

- ▶ Lásd a kombimotor, illetve az alap motoros berendezés használati utasítását.

9 A berendezés tárolása

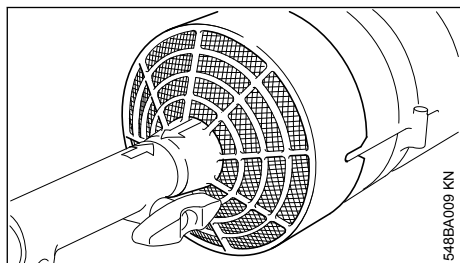
Kb. 30 napnál hosszabb üzemszünet esetén

- ▶ A házat tisztítsa meg és ellenőrizze
- ▶ amennyiben a KombiSzerszámot és a Kombi-Motort külön tárolják: húzza fel a védőkupakot a szárra, biztosítva a kapcsoló védelmét a szennyeződéssel szemben
- ▶ A berendezést száraz és biztonságos helyen tárolja. Ügyeljen arra, hogy illetéktelenek (pl. gyermekek) ne férhessenek hozzá a berendezéshez.

10 Karbantartási és ápolási tanácsok

A következő adatok szokásos használati körülményekre vonatkoznak. Ha a munkakörülmények nehezebbek (nagyobb a porképződés, stb.) és ha a gép napi igénybe vétele hosszú, akkor a megadott időközöket ennek megfelelően rövidítse le.

Védőrács



- ▶ Munkakezdés előtt, munka után és szükség esetén ellenőrizze a szennyezettséget és tisztítsa ki
- ▶ Sérülés esetén csere márkaszervizben¹⁾

11 Az elkopás csökkentése és a károsodások elkerülése

Elkerülhető a berendezés túlzott kopása és károsodása, ha betartják a jelen használati utasításban, illetve a kombimotor használati utasításában közölt előírásokat.

A berendezés használata, karbantartása és tárolása ugyanolyan gondosan történjen, mint ahogy azt ezekben a használati utasításokban leírtuk.

Az összes olyan károsodásért, amelyek a biztonsági előírások, a használati utasítások vagy a karbantartási utasításban leírtak be nem tartása miatt történtek, a berendezés kezelője saját maga felelős. Ez mindenek előtt akkor érvényes, ha:

- A STIHL cég a berendezésen történt változtatásokat nem engedélyezte.
- Olyan szerszámokat, vagy adaptereket használt, amelyek a berendezéshez nem engedélyezettek, nem ahhoz tartoznak, vagy rosszabb minőségűek.
- A berendezést nem rendeltetés szerint használták.
- A berendezést sport- vagy versenyszerű rendezvényeken használták.
- A berendezést meghibásodott alkatrészekkel működtették, és a rongálódás emiatt történt.

11.1 Karbantartási munkák

Valamennyi, a "Karbantartási- és ápolási tudnivalók" fejezetben ismertetett munkát rendszeresen végezze el. Ha a berendezés kezelője ezeket a karbantartási munkát saját maga nem tudja elvégezni, akkor bízza azokat szakszervizre.

A STIHL javasolja, hogy a karbantartást és a javítást kizárólag STIHL szakszervizben végeztessze. A STIHL szakszervizek dolgozói rendszeres továbbképzésen vesznek részt, és ismerik a műszaki információkat.

Ha ezekre a munkálatokra nem kerül sor, vagy ha ezeket a munkákat nem szakszerűen végezték el, akkor károsodások történhetnek, amelyekért a berendezés kezelője felelős. Ide soroljuk többek között:

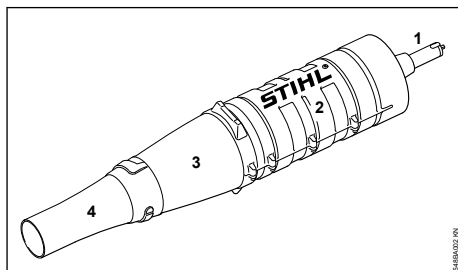
- A helytelen tárolás miatt keletkező rozsdásodást, és másfajta, annak következtében létrejött károsodásokat.
- A berendezés rongálódását, amely rosszabb minőségű alkatrészek használata miatt történt.

11.2 Gyorsan kopó alkatrészek

A berendezés egyes alkatrészei előírászerű használat esetén is természetes kopásnak vannak kitéve, így a berendezés használati módjától és időtartamától függően ezeket időben ki kell cserélni. Ide tartoznak többek között:

- Szórófej
- Védőrács

12 Fontos alkotórészek



- 1 Szár
- 2 Ventilátorház
- 3 Fúvócső
- 4 Szórófej

13 Műszaki adatok

13.1 Maximális légáteresztés (körfúvókával)

az alkalmazott KM- és FR-berendezéstől függően
875 - 1025 m³/h

¹⁾ A STIHL a STIHL márkaszervizt ajánlja.

13.2 A levegő sebessége (körfűvőkával)

az alkalmazott KM- és FR-berendezéstől függően
60 - 70 m/s

13.3 Súly

1,8 kg

13.4 Zaj és rezgési értékek

A zaj- és rezgésértékek meghatározásához a BG-KM KombiSzerszámmal felszerelt motoros berendezéseknél az üresjáratú és a névleges maximális fordulatszám üzemiállapotokat 1:6 arányban veszik figyelembe.

További információk a 2002/44/EK irányelv munkaadókra vonatkozó, rezgéssel kapcsolatos előírásainak betartásáról webhelyen található

a www.stihl.com/vib

13.4.1 Zajszint L_{peq} az ISO 22868 szerint

KM 56 R körfogantyúval:	96 dB(A)
KM 85 R körfogantyúval:	97 dB(A)
KM 94 R körfogantyúval:	93 dB(A)
KM 111 R körfogantyúval:	98 dB(A)
KM 131:	101 dB(A)
KM 131 R körfogantyúval:	101 dB(A)
KM 235.0 R körfogantyúval:	102 dB(A)
FR 131 T:	101 dB(A)
FR 235.0 T:	100 dB(A)

13.4.2 Zajszint L_{peq} az ISO 11201 szerint

KMA 80.0 R körfogantyúval:	90 dB(A)
KMA 120.0 R körfogantyúval:	90 dB(A)
KMA 130 R körfogantyúval:	91 dB(A)
KMA 135 R körfogantyúval:	89,2 dB(A)
KMA 140.0 R, KMA 140.0 R B körfogantyúval:	94 dB(A)
KMA 200.0 R körfogantyúval:	95 dB(A)

13.4.3 Zaj teljesítményszint L_w az ISO 22868 szerint

KM 56 R körfogantyúval:	107 dB(A)
KM 85 R körfogantyúval:	108 dB(A)
KM 94 R körfogantyúval:	106 dB(A)
KM 111 R körfogantyúval:	110 dB(A)
KM 131:	110 dB(A)
KM 131 R körfogantyúval:	110 dB(A)

13.4.4 Zajteljesítményszint L_{weq} az ISO 22868 szerint

KM 235.0 R körfogantyúval:	112 dB(A)
FR 131 T:	110 dB(A)
FR 235.0 T:	111 dB(A)

13.4.5 Zaj teljesítményszint L_w az ISO 3744 szerint

KMA 80.0 R:	102 dB(A)
-------------	-----------

KMA 120.0 R:	102 dB(A)
KMA 130 R:	102 dB(A)
KMA 135 R:	104 dB(A)
KMA 140.0 R, KMA 140.0 R B körfogantyúval:	104 dB(A)
KMA 200.0 R:	103 dB(A)

13.4.6 Rezgésérték $a_{hv,eq}$ az ISO 22867 szerint

	Fogantyú, balos	Fogantyú, jobb
KM 56 R körfogantyúval:	4,7 m/s ²	6,7 m/s ²
KM 85 R körfogantyúval:	4,4 m/s ²	8,2 m/s ²
KM 94 R körfogantyúval:	2,9 m/s ²	4,2 m/s ²
KM 111 R körfogantyúval:	2,6 m/s ²	3,8 m/s ²
KM 131:	4,1 m/s ²	4,5 m/s ²
KM 131 R körfogantyúval:	4,1 m/s ²	4,5 m/s ²
KM 235.0 R körfogantyúval:	8,0 m/s ²	8,3 m/s ²
FR 131 T:	1,5 m/s ²	2,0 m/s ²
FR 235.0 T:	2,2 m/s ²	2,1 m/s ²

13.4.7 Rezgési érték $a_{hv,eq}$ az EN ISO 8662-1 szerint

	Fogantyú, balos	Fogantyú, jobb
KMA 80.0 R körfogantyúval:	1,9 m/s ²	1,4 m/s ²
KMA 120.0 R körfogantyúval:	1,3 m/s ²	1,2 m/s ²
KMA 130 R körfogantyúval:	1,6 m/s ²	2,0 m/s ²
KMA 135 R körfogantyúval:	3,9 m/s ²	2,7 m/s ²
KMA 140.0 R, KMA 140.0 R B körfogantyúval:	1,2 m/s ²	2,0 m/s ²
KMA 200.0 R körfogantyúval:	2,4 m/s ²	2,4 m/s ²

A zajszint és zaj teljesítményszint K-érték a 2006/42/EK irányelv szerint = 2,0 dB(A); a rezgési szint K-érték a 2006/42/EK irányelv szerint = 2,0 m/s².

13.5 REACH

A REACH megnevezés az Európai Unió által meghatározott elírás a kémiai anyagok regisztrálásához, értékeléséhez és engedélyezéséhez.

Az 1907/2006 (EK) REACH-rendeletnek való megfeleléssel kapcsolatos információkért lásd: REACH-rendelet

www.stihl.com/reach


14 Javítási tanácsok

Ennek a berendezésnek a kezelője csakis azokat a karbantartási és javítási munkálatokat végezheti el, melyek ebben a használati utasításban leírtak. Az ezen túlmenő javításokat csakis a szakkereskedés végezheti.

A STIHL-cég azt ajánlja, hogy a karbantartási munkálatokat és a javításokat csakis a STIHL-szakkereskedéssel végeztessük el. A STIHL-szakkereskedések dolgozói rendszeres továbbképzésen vesznek részt, és ott a műszaki ismertetések is rendelkezésre állnak.

A javítások esetén csakis olyan alkatrészek beszerelése engedélyezett, melyeket a STIHL-cég ehhez a berendezéshez kifejezetten engedélyezett, vagy melyek technikai szempontból egyenértékűek. Kizárólag nagyon jó minőségű alkatrészeket alkalmazzunk. Máskülönbelen balesetek történhetnek, vagy a berendezés megsérülhet.

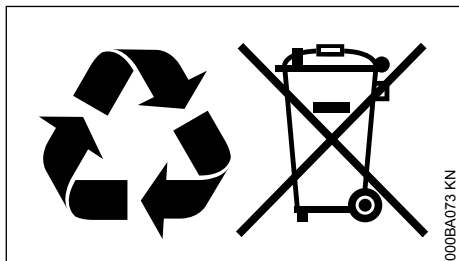
A STIHL-cég az eredeti STIHL alkatrészek használatát ajánlja.

Az eredeti STIHL alkatrészek a STIHL alkatrészszámról, a **STIHL** írásmódról, és általában a STIHL  alkatrészjelről (kisebb alkatrészeken ez a jel egymagában is állhat) felismerhetőek.

15 Eltávolítása

A hulladékkezeléssel kapcsolatos információk a helyi hatóságoknál vagy STIHL márkaszervizben beszerezhetőek.

A szakszerűtlen ártalmatlanítás károsíthatja az egészséget és megterhelheti a környezetet.



- ▶ A STIHL termékeket a csomagolással együtt vigye el újrahasznosítás céljából egy megfelelő gyűjtőhelyre a helyi előírásoknak megfelelően.
- ▶ Tilos a háztartási szemétkébe kidobni.

16 EK Megfelelőségi nyilatkozat

ANDREAS STIHL AG & Co. KG
Badstr. 115
D-71336 Waiblingen

Németország

teljes felelőssége tudatában kijelenti, hogy

Kivitel: Fűvóberendezés
KombiSzerszám
STIHL
Típus: BG-KM
Sorozatszám: 4606

megfelel a 2006/42/EK, 2014/30/EU és 2000/14/EK irányelvek vonatkozó előírásainak, tervezése és kivitelezése pedig összhangban áll az alábbi szabványok gyártás időpontjában érvényes verzióival:

EN ISO 12100 (az említett KM- és FR- jelű berendezésekkel együtt)

EN ISO 12100, EN 60335-1, EN 50636-2-100 (a megnevezett akkumulátoros KombiMotor készülékekkel együtt) és figyelembe véve a következőket: IEC 62841-1 és IEC 62841-4-6 (a KMA 80.0 R és KMA 120.0 R és KMA 200.0 R jelű berendezésekkel együtt).

A mért és a garantált zajteljesítményszint megállapítása a 2000/14/EK irányelv V. függeléké szerint, az ISO 11094 szabványnak megfelelően történt.

Mért zajteljesítményszint

ezzel: KM 56 R:	106 dB(A)
ezzel: KM 85 R:	104,3 dB(A)
ezzel: KM 94 R:	104 dB(A)
ezzel: KM 111 R:	108 dB(A)
ezzel: KM 131:	110 dB(A)
ezzel: KM 131 R:	110 dB(A)
ezzel: KM 235 R:	110 dB(A)
ezzel: KMA 130 R:	102 dB(A)
ezzel: KMA 135 R:	101,5 dB(A)
ezzel: KMA 80.0 R:	102 dB(A)
ezzel: KMA 120.0 R:	102 dB(A)
ezzel: KMA 140.0 R,	104 dB(A)
KMA 140.0 R B:	
ezzel: KMA 200.0 R:	103 dB(A)
ezzel: FR 131 T:	110 dB(A)
ezzel: FR 235 T:	109 dB(A)

Garantált zajteljesítményszint

ezzel: KM 56 R:	108 dB(A)
ezzel: KM 85 R:	106 dB(A)
ezzel: KM 94 R:	106 dB(A)
ezzel: KM 111 R:	110 dB(A)
ezzel: KM 131:	112 dB(A)
ezzel: KM 131 R:	112 dB(A)

ezzel: KM 235 R:	112 dB(A)
ezzel: KMA 130 R:	104 dB(A)
ezzel: KMA 135 R:	104 dB(A)
ezzel: KMA 80.0 R:	104 dB(A)
ezzel: KMA 120.0 R:	104 dB(A)
ezzel: KMA 140.0 R,	106 dB(A)
KMA 140.0 R B:	
ezzel: KMA 200.0 R:	105 dB(A)
ezzel: FR 131 T:	112 dB(A)
ezzel: FR 235 T:	111 dB(A)

A műszaki dokumentációt őrzi:

ANDREAS STIHL AG & Co. KG
Produktzulassung

A gyártás éve a berendezésen van feltüntetve.

Waiblingen, 2025. 08. 01.

ANDREAS STIHL AG & Co. KG
nevében



Robert Olma, Vice President, Regulatory Affairs
& Global Governmental Relations

17 A gyártó UK/CA megfelelőségi nyilatkozata

ANDREAS STIHL AG & Co. KG
Badstr. 115
D-71336 Waiblingen

Németország

teljes felelőssége tudatában nyilatkozik, hogy a

Kivitel: Fűvóberendezés
KombiSzerszám
STIHL
Típus: BG-KM
Sorozatszám: 4606

megfelel az Egyesült Királyság Supply of Machinery (Safety) Regulations 2008 Electromagnetic Compatibility Regulations 2016 és Noise Emission in the Environment by Equipment for use Outdoors Regulations 2001 szabályozásának vonatkozó rendelkezéseinek, tervezése és kivitelezése pedig összhangban áll az alábbi szabványok gyártás időpontjában érvényes verzióival:

EN ISO 12100 (az említett KM- és FR- jelű berendezésekkel együtt)

EN ISO 12100, EN 60335-1, EN 50636-2-100 (a megnevezett akkumulátoros KombiMotor készülékekkel együtt) és figyelembe véve a következőket: IEC 62841-1 és IEC 62841-4-6 (a KMA 80.0

R és KMA 120.0 R és KMA 200.0 R jelű berendezésekkel együtt).

A mért és a garantált zajteljesítményszint meghatározása az Egyesült Királyság 2000/14/EG rendelete, 8-as ütemterv szerint történő az ISO 11094 szabvány alkalmazásával.

Mért zajteljesítményszint

ezzel: KM 56 R:	106 dB(A)
ezzel: KM 85 R:	104,3 dB(A)
ezzel: KM 94 R:	104 dB(A)
ezzel: KM 111 R:	108 dB(A)
ezzel: KM 131:	110 dB(A)
ezzel: KM 131 R:	110 dB(A)
ezzel: KM 235 R:	110 dB(A)
ezzel: KMA 130 R:	102 dB(A)
ezzel: KMA 135 R:	101,5 dB(A)
ezzel: KMA 80.0 R:	102 dB(A)
ezzel: KMA 120.0 R:	102 dB(A)
ezzel: KMA 200.0 R:	103 dB(A)
ezzel: FR 131 T:	107 dB(A)
ezzel: FR 235 T:	109 dB(A)

Garantált zajteljesítményszint

ezzel: KM 56 R:	108 dB(A)
ezzel: KM 85 R:	106 dB(A)
ezzel: KM 94 R:	106 dB(A)
ezzel: KM 111 R:	110 dB(A)
ezzel: KM 131:	112 dB(A)
ezzel: KM 131 R:	112 dB(A)
ezzel: KM 235 R:	112 dB(A)
ezzel: KMA 130 R:	104 dB(A)
ezzel: KMA 135 R:	104 dB(A)
ezzel: KMA 80.0 R:	104 dB(A)
ezzel: KMA 120.0 R:	104 dB(A)
ezzel: KMA 200.0 R:	105 dB(A)
ezzel: FR 131 T:	112 dB(A)
ezzel: FR 235 T:	111 dB(A)

A műszaki dokumentációt őrzi:

ANDREAS STIHL AG & Co. KG

A gyártás éve a berendezésen van feltüntetve.

Waiblingen, 2023. 12. 01.

ANDREAS STIHL AG & Co. KG
nevében



Robert Olma, Vice President, Regulatory Affairs
& Global Governmental Relations

18 Címek

www.stihl.com

19 Általános biztonsági előírások az elektromos szerszámokhoz

19.1 Bevezető

Ez a fejezet a motoros meghajtású, elektromos kéziszerszámokra vonatkozó EN/IEC 62841 európai szabvány általános biztonsági előírásait ismereti.

A STIHL számára előírás, hogy ezeket a szövegeket kinyomtassa.

Az „Elektromos biztonság” című fejezetben az áramütés elkerülésére vonatkozóan közölt biztonsági előírások nem alkalmazhatók akkumulátoros üzemű STIHL termékekre.



FIGYELMEZTETÉS

Olvassa el az összes biztonsági előírást, utasítást, ábrát és műszaki adatot, amelyekkel ezt az elektromos kéziszerszámot ellátták. Ha nem tartja be az alábbi utasításokat, annak áramütés, égési sérülés és/vagy súlyos sérülés lehet a következménye. **Őrizze meg az összes biztonsági előírást és utasítást a későbbi használatához.**

A biztonsági előírásokban használt „elektromos szerszám” megjelölés egyaránt vonatkozik a hálózati árammal működtetett (hálózati vezetékkel rendelkező), valamint az akkumulátorral működtetett (hálózati vezeték nélküli) elektromos szerszámokra.

19.2 Munkaterületi biztonság

- A munkaterület legyen mindig tiszta és jól megvilágított.** A rendetlen vagy a meg nem világított munkaterület balesetveszélyes.
- Az elektromos szerszámmal tilos robbanásveszélyes környezetben dolgozni, ahol éghető folyadék, gáz vagy por található.** Az elektromos szerszámok szikrákat keltenek, amelyek lángra lobbanthatják a porokat vagy gőzöket.
- Az elektromos szerszám használata közben tartsa távol a munkaterületől gyerekeket és másokat.** Ha elterelik a figyelmét, elveszítheti az elektromos szerszám feletti uralmát.

19.3 Elektromos biztonság

- Az elektromos szerszám csatlakozódugója legyen a hálózati konnektorba illő. Tilos a csatlakozódugót bármilyen módon megváltoztatni. Tilos adapter-csatlakozódugót hasz-**

nálni a védőföldeléses elektromos szerszámokhoz. Kiseb az áramütés veszélye, ha nem módosítja a csatlakozódugót és a megfelelő dugaszolóaljzatot.

- Ne érjen hozzá földelt felületekhez, mint pl. csövek, fűtés, tűzhely és hűtőszekrény.** Nagyobb az áramütés veszélye, ha az Ön teste földelt.
- Az elektromos szerszámot ne érje eső és nedvesség.** Növeli az az áramütés veszélyét, ha az elektromos szerszámba víz kerül.
- Ne használja a csatlakozóvezetékét a rendeltetésétől eltérő célra. Soha ne használja a csatlakozóvezetékét hordozásra, húzásra vagy az elektromos szerszám dugaszának kihúzására. Tartsa távol a csatlakozóvezetékét melegtől, olajtól, éles szélektől, valamint mozgó alkatrészeketől.** A sérült vagy az összegabalyodott csatlakozóvezeték növeli az áramütés veszélyét.
- Ha az elektromos szerszámmal a szabadban dolgozik, csak olyan hosszabbító vezetékét alkalmazzon, amelynek használata a szabadban kifejezetten engedélyezett.** A szabadban történő használatra engedélyezett hosszabbító vezeték alkalmazása csökkenti az áramütés veszélyét.
- Ha az elektromos szerszám működtetése nedves környezetben feltétlenül szükséges, használjon FI-relét (hibaáram-védőkapcsolót).** A FI-relé alkalmazása csökkenti az áramütés veszélyét.

19.4 Személyi biztonság

- Figyelmesen dolgozzon, figyeljen arra, amit csinál, és körültekintően bánjon az elektromos szerszámmal. Tilos használni az elektromos szerszámot fáradtság esetén, valamint drogok, alkohol vagy gyógyszerek hatása alatt.** Az elektromos szerszám használata közbeni pillanatnyi figyelemkiesés is súlyos sérülésekkel járhat.
- Mindig viseljen egyéni védőfelszerelést, és mindig hordjon védőszemüveget.** Az elektromos szerszám fajtájától és alkalmazásától függő személyi védőfelszerelés, úgymint a porvédő maszk, csúszásmentes biztonsági cipő, védősisak vagy zajvédő viselése, csökkenti a sérülések veszélyét.
- Kerülje el a véletlenszerű üzembe helyezést. Győződjön meg arról, hogy az elektromos szerszám kikapcsolt állapotban van, mielőtt az áramellátáshoz és/vagy az akkumulátor-**

- hoz csatlakoztatja, felveszi vagy viszi. Ha az elektromos szerszám vitelekor az uja a kapcsolón van, vagy ha az elektromos szerszámot bekapcsolt állapotban csatlakoztatja az áramellátáshoz, könnyen baleset történhet.
- d) **Az elektromos szerszám bekapcsolása előtt távolítsa el a beállításhoz szükséges szerszámokat és villáskulcsokat.** Az elektromos szerszám forgó alkatrészén lévő szerszám vagy kulcs sérülést okozhat.
- e) **Kerülje a rendellenes testtartást. Ügyeljen a szilárd állás helyzetre, és mindig tartsa meg egyensúlyát.** Ezáltal váratlan helyzet esetén is biztonságban meg tudja tartani az elektromos szerszámot.
- f) **Viseljen megfelelő ruházatot. Tilos a bő ruházat és ékszerek viselése. Haját és ruházatát tartsa távol a mozgó alkatrészekről.** A laza ruházat, az ékszer vagy a hosszú haj beleakadhat a mozgó alkatrészekbe.
- g) **Amennyiben lehetőség van porelszívó- és -felfogó berendezések felszerelésére, ezeket csatlakoztassa és használja helyesen.** A porelszívó adapter alkalmazása csökkenti a por általi veszélyeztetést.
- h) **Ne adja át magát hamis biztonságérzetnek és ne hagyja figyelmen kívül az elektromos szerszámokra vonatkozó biztonsági előírásokat, még akkor sem, ha már úgy érzi, többszöri használat után már kellően jártas az elektromos szerszám kezelését illetően.** A figyelmetlen használat a másodperc tört része alatt súlyos sérülésekhez vezethet.

19.5 Az elektromos szerszám alkalmazása és kezelése

- a) **Ne terhelje túl az elektromos szerszámot. A munkavégzéshez használja az ahhoz legjobban illő elektromos szerszámot.** A megfelelő elektromos szerszámmal a meghatározott teljesítménytartományon belül sokkal jobban és biztonságosabban végezheti a munkáját.
- b) **Tilos használni olyan elektromos szerszámot, amelynek rossz a kapcsolója.** Az olyan elektromos szerszám, amely nem kapcsolható be vagy ki, veszélyes, ezért meg kell javítani.
- c) **Húzza ki a csatlakozódugót a hálózati csatlakozóaljzatból, és/vagy távolítsa el a levehető akkumulátort, mielőtt gépbeállítást végezne, munkaeszközrészeket cserélne vagy az elektromos szerszámot eltenné.** Ezzel az

óvintézkedéssel megakadályozza az elektromos szerszám véletlen beindulását.

- d) **Az elektromos szerszámot olyan helyen tárolja, ahol gyermekek nem férhetnek hozzá. Ne használja olyan személy az elektromos szerszámot, aki nem ismeri a használatát vagy nem olvasta el az alkatrészi utasítást.** Az elektromos szerszám használata nagyon veszélyes, ha azt tapasztalatlan személy használja.
- e) **Gondosan tartsa karban az elektromos szerszámokat és a munkaeszközöket. Ellenőrizze le, hogy a mozgó alkatrészek kifogástalanul működnek, nem akadnak, az alkatrészek nem törtek vagy sérültek, mert ezek hátrányosan befolyásolják az elektromos szerszám működését. A sérült alkatrészeket az elektromos szerszám használata előtt javíttassa meg.** Sok balesetet okoznak a rosszul karbantartott elektromos szerszámok.
- f) **A vágószerszámokat tartsa éles és tiszta állapotban.** Az éles vágóélű, gondosan ápolat vágószerszámok kevésbé szorulnak be, és könnyebben irányíthatóak.
- g) **Az elektromos szerszámot, a munkaeszközöket, munkaeszközöket stb. kizárólag ezeknek az utasításoknak megfelelően használja. Vegye figyelembe emellett a munkafeltételeket és az elvégzendő munkálatot is.** Veszélyes helyzeteket okozhat, ha az elektromos szerszámot nem a rendeltetése szerinti célra használja.
- h) **Tartsa mindig szárazon, tisztán, olaj- és zsírmentesen a markolatokat és a fogantyúfelületeket.** A csúszós markolatok és fogantyúfelületek nem teszik lehetővé az elektromos szerszám biztonságos kezelését és irányítását az előre nem látható situációkban.

19.6 Szerviz

- a) **Az elektromos szerszámokat csakis szakképzett szakemberekkel és csakis eredeti alkatrészeket felhasználva javíttassuk meg.** Ezáltal biztosított az, hogy az elektromos szerszám használata továbbra is biztonságos marad.
- b) **Sérült akkumulátorok karbantartása, javítása tilos!** Az akkumulátorok karbantartását, javítását kizárólag a gyártó, vagy a gyártó által felhatalmazott ügyfélszolgálatok végezhetik.

19.7 Biztonsági előírások fűvóberendezésekhez

Általános biztonsági előírások fűvóberendezésekhez

- a) **Ne használja a fűvóberendezést rossz időben, különösen akkor, ha zivatarveszély áll fenn.** Ez csökkenti a villámcsapás veszélyét.
- b) **Viseljen védőszemüveget és hallásvédőt.** A megfelelő egyéni védőfelszerelés csökkenti a sérülések kockázatát.
- c) **A fűvóberendezés üzemeltetésekor mindig csúszásgátló munkavédelmi lábbelit viseljen. Soha ne dolgozzon mezítláb vagy nyitott szandálban.** Ez csökkenti a lábsérülés kockázatát.
- d) **Ne viseljen bő ruházatot vagy olyan tárgyakat, mint sálak, zsinórok, nyakláncok, szalagok stb., amelyek a légbeömlőnyílásba húzódnak.** Kösse hátra vagy takarja el a hosszú haját, hogy ne lehessen behúzni. Ezeknek a dolgoknak a légbeömlőbe való behúzása növelheti a sérülés kockázatát.
- e) **Más személyeket a fűvóberendezés üzemeltetése közben tartson távol.** A kidobott törmelék növelheti a sérülés kockázatát.
- f) **Soha ne irányítsa a fűvóberendezés fűvókáját emberek, állatok vagy ablakok felé. Legyen különösen elővigyázatos, amikor a törmeléket szilárd tárgyak, például fák, autók vagy falak közelében fújja, amelyekről a törmelék visszapatlanhat.** A kidobott alkatrészek növelhetik a sérülésveszélyt.
- g) **Ne használja a fűvóberendezést égő vagy dohányzó tárgyak, például cigaretta, gyufa vagy hamu elfújására.** Ezek a gyújtóforrások növelhetik a tűzveszélyt.
- h) **Ne érintse meg a ventilátort, amíg az még forog. Kapcsolja ki a gépet, és várja meg, amíg a ventilátor leáll, mielőtt eltávolítana bármely alkatrészt, amely hozzáférést biztosít a ventilátorhoz.** Ez csökkenti a mozgó alkatrészek okozta sérülések kockázatát.
- i) **Mielőtt eltávolítaná a beszorult anyagot vagy karbantartást végezne a gépen, győződjön meg róla, hogy a kapcsoló ki van kapcsolva.** Ha a becsípődött anyag eltávolításakor, vagy a karbantartáskor a gép váratlanul működésbe lép, az súlyos sérülésekhez vezethet.

www.stihl.com



0458-548-1121-D



0458-548-1121-D