

STIHL MSA 300.1, 300.1 C

Manuale di riparazione
2025-11



Contenuto

1	Informazioni su questo manuale di servizio.....	3	9.5	Montaggio del rocchetto catena	16
1.1	Documenti applicabili.....	3	10	Freno catena	17
1.2	Simboli utilizzati con le avvertenze nel testo.....	3	10.1	Attrezzi speciali, materiali ausiliari.....	17
1.3	Simboli nel testo	3	10.2	Controllare la presenza di sporco sul freno catena.....	17
2	Precauzioni di sicurezza.....	3	10.3	Smontare la fascia frenante e la tensione Primavera.....	17
2.1	Misure di sicurezza di base.....	3	10.4	Smontaggio di Scudo di riparo mano e leva.....	18
2.2	Batteria	3	10.5	Montaggio di Scudo di riparo mano e leva.....	18
2.3	Avviso di avvio accidentale.....	3	10.6	Montare la fascia frenante e la molla di trazione..	18
2.4	Avvertenza contro le scosse elettriche.....	3	10.7	Controllo del freno catena.....	18
2.5	Saldatura.....	3	11	Sensore dell'olio.....	20
2.6	Occhiali di protezione	3	11.1	Descrizione del funzionamento.....	20
2.7	Guanti protettivi	4	11.2	Attrezzi speciali, materiali ausiliari.....	20
2.8	Stivali di sicurezza.....	4	11.3	Smontaggio del filtro aria.....	20
3	Manutenzione e riparazioni.....	4	11.4	Montaggio del filtro aria.....	21
3.1	Preparazione dei lavori di riparazione.....	4	11.5	Smontaggio della carcassa motore.....	21
3.2	Protezione contro le scariche elettrostatiche.....	4	11.6	Montaggio della carcassa motore.....	21
3.3	Viti autofilettanti	4	11.7	Smontaggio del sensore dell'olio.....	21
3.4	Viti microincapsulate.....	4	11.8	Montaggio del sensore dell'olio.....	21
3.5	Viti in alluminio.....	4	12	Pompa dell'olio, chiocciola, flessibili	22
3.6	Ricambi.....	4	12.1	Attrezzi speciali, materiali ausiliari.....	22
4	Risoluzione dei problemi.....	5	12.2	Smontaggio dei flessibili dell'olio (A).....	22
	L'apparecchiatura non funziona o ronza soltanto.....	5	12.3	Montaggio dei flessibili olio (A).....	22
4.2	Batteria	6	12.4	Smontaggio della pompa dell'olio (B).....	23
4.3	Power strumento.....	7	12.5	Montaggio della pompa dell'olio (B).....	23
4.4	Lubrificazione della catena.....	8	13	Modulo elettronico.....	24
4.5	Trasmissione catena, freno catena, tendicatena... 8		13.1	Attrezzi speciali, materiali ausiliari.....	24
4.6	Sensore dell'olio.....	9	13.2	Schema di posa dei cavi.....	25
5	Testare il Batteria.....	10	13.3	Smontaggio del modulo elettronico (B, C).....	25
5.1	Ispezione visiva.....	10	13.4	Montaggio del modulo elettronico (B, C).....	26
5.2	Test con l'analizzatore Batteria ADG 1.....	10	14	Impugnatura carcassa.....	28
6	Controllo dell'utensile Power batteria.....	10	14.1	Smontaggio del corpo impugnatura.....	28
6.1	Ispezione visiva.....	10	14.2	Montaggio del corpo impugnatura.....	28
6.2	Controllo con l'apparecchio di diagnosi STIHL ADG 2	11	15	Elementi antivibratori	30
6.3	Collegamento dell'apparecchio per diagnosi STIHL ADG 2.....	11	15.1	Attrezzi, materiali ausiliari.....	30
6.4	Prima dei lavori di riparazione	11	15.2	Smontare gli elementi antivibratori	30
7	Copertura, leva di bloccaggio.....	12	15.3	Montare gli elementi antivibratori	30
7.1	Rimozione della copertura.....	12	16	Vano batteria.....	32
7.2	Installazione della cappa.....	12	16.1	Attrezzi speciali, materiali ausiliari.....	32
7.3	Smontaggio delle leve di bloccaggio.....	12	16.2	Schema di posa dei cavi.....	32
7.4	Montaggio delle leve di bloccaggio.....	13	16.3	Smontaggio del pulsante per i livelli di potenza	32
8	Tendicatena.....	14	16.4	Montaggio del pulsante per i livelli di potenza	33
8.1	Smontaggio del tendicatena.....	14	16.5	Smontaggio del vano batteria.....	33
8.2	Installazione del tendicatena.....	14	16.6	Smontaggio della piastra di contatto.....	33
9	Rocchetto catena, tamburo freno.....	15	16.7	Smontaggio delle molle a lamina.....	33
9.1	Attrezzi speciali, ausili.....	15	16.8	Montaggio delle molle a lamina.....	33
9.2	Smontaggio del rocchetto catena	15	16.9	Montaggio della piastra di contatto.....	34
9.3	Smontaggio del tamburo freno (A).....	15	16.10	Montaggio del vano batteria.....	34
9.4	Installazione del tamburo freno	15			

STIHL

Il presente manuale di riparazione è protetto dal diritto d'autore. Tutti i diritti sono riservati, specialmente i diritti di riproduzione, traduzione ed elaborazione con sistemi elettronici.

17	Controlli.....	35
17.1	Attrezzi speciali, ausili.....	35
17.2	Panoramica.....	35
17.3	Aprire il corpo impugnatura.....	35
17.4	Smontaggio dei comandi	36
17.5	Installazione dei comandi	36
17.6	Chiusura del corpo impugnatura.....	37
17.7	Controllo funzionale degli elementi di comando... ..	37
18	Motore.....	38
18.1	Attrezzi speciali, ausili.....	38
18.2	Smontaggio della sede a spirale lato ventola.....	38
18.3	Smontaggio del rotore.....	39
18.4	Smontaggio della sede a spirale lato motore (A) ...	39
18.5	Smontaggio del Cuscinetto scanalato a sfere.....	39
18.6	Montaggio del cuscinetto scanalato a sfere	40
18.7	Montaggio della sede a spirale lato motore (A)....	40
18.8	Montaggio del rotore.....	40
18.9	Installazione della sede a spirale lato ventola.....	41
19	Serbatoio dell'olio.....	42
19.1	Strumenti, ausili	42
19.2	Smontaggio della valvola di sfiato del serbatoio.....	42
19.3	Installazione della valvola di sfiato del serbatoio.....	43
19.4	Rimozione del serbatoio dell'olio.....	43
19.5	Sostituire il connettore (solo MSA 300)	43
19.6	Montaggio del serbatoio dell'olio.....	43

1 Informazioni su questo manuale di servizio

1.1 Documenti applicabili

N Oltre alle presenti istruzioni per la riparazione, tenere conto dei seguenti documenti:

- Documentazione ricambi
- Informazioni tecniche
- Istruzioni d'uso

1.2 Simboli utilizzati con le avvertenze nel testo

PERICOLO

Questo segno si riferisce a rischi che comportano lesioni gravi o mortali. Le misure indicate possono evitare gravi lesioni o la morte.

AVVISO

Questo simbolo si riferisce a rischi che **possono** causare lesioni gravi o mortali.

Le misure indicate possono evitare gravi lesioni o la morte.

AVVISO

Questo cartello indica pericoli che possono provocare danni materiali.

I danni materiali possono essere evitati con le misure elencate.

1.3 Simboli nel testo



Questo simbolo rimanda ad un capitolo delle presenti istruzioni per la riparazione.



Per questo capitolo è disponibile un video.

5 Nm Questo simbolo indica la coppia di serraggio della vite connessione e come procedere dopo il serraggio.



Qui: coppia di serraggio 5 Nm. Quindi 1 giro in senso antiorario.

2 Precauzioni di sicurezza

2.1 Misure di sicurezza di base

- Non utilizzare dispositivi, alloggiamenti o apparecchi di diagnosi difettosi.
- Non utilizzare parti danneggiate o usurate per i lavori di riparazione.
- Osservare le norme di sicurezza nazionali contenute nelle rispettive Istruzioni d'uso.

2.2 Batteria

Le batterie non possono essere riparate. Le batterie difettose non devono essere utilizzate.

I dati seguenti sono indicati nelle Istruzioni d'uso:

- Avvertenze di sicurezza
- Indicazioni sull'uso e sulla manipolazione in sicurezza
- Limiti di temperatura per la ricarica
- Trasporto
- conservazione

2.3 Avviso di avvio accidentale

AVVISO

Se durante la pulizia, la manutenzione o la riparazione è inserita la batteria, l'apparecchiatura potrebbe accendersi accidentalmente. Le persone potrebbero rimanere gravemente ferite e potrebbero verificarsi danni materiali. Estrarre la



2.4 Avvertenza contro le scosse elettriche

AVVISO

Pericolo di morte per scossa elettrica!

Il contatto con parti sotto tensione può causare gravi lesioni, come ustioni o aritmie cardiache. Difetti d'isolamento o parti difettose rappresentano un rischio considerevole. Non azionare mai l'apparecchiatura con carter aperto mentre è inserita la batteria. Far funzionare l'apparecchiatura solo se è completamente montata. Non mettere in funzione l'apparecchiatura mai senza coperture, dispositivi di protezione o parti dell'alloggiamento correttamente montati.

2.5 Saldatura

AVVISO

Pericolo di lesioni a causa della formazione di vapori.

Durante la saldatura si producono vapori dannosi per la salute. Se inalati, possono irritare o danneggiare le vie respiratorie.

N Non inalare i vapori.

N Aerare l'ambiente.

2.6 Occhiali di protezione

Durante la riparazione si possono riportare lesioni agli occhi a causa di pezzi scagliati in aria o schizzi di liquidi.

N Durante la riparazione indossare occhiali di protezione adeguati.

2.7 Guanti protettivi

Durante la riparazione si possono riportare lesioni a causa di superfici calde, materiali taglienti o sostanze pericolose per la salute.

N Durante la riparazione indossare guanti di protezione adeguati.

2.8 Stivali di sicurezza

Le scarpe di sicurezza proteggono i piedi da schiacciamenti, caduta di componenti e scivolamenti su fondo sdruciolevole.

N Durante la riparazione indossare scarpe di sicurezza adeguati.

3 Manutenzione e riparazioni

3.1 Preparazione dei lavori di riparazione

N Estrarre la batteria.

N Se necessario, smontare l'attrezzo o l'attrezzo di taglio.

N Pulire l'apparecchio.

3.2 Protezione ESD

AVVISO

Le scariche elettrostatiche possono provocare danni ai componenti elettronici.

Per evitare danni materiali ai componenti, attenersi ai punti seguenti:

- Toccare i componenti elettronici solo usando dispositivi di protezione individuale antistatici ESD.
- Utilizzare un tappetino da tavolo antistatico ESD con fascia da polso.
- Spedire i componenti elettronici difettosi solo in sacchetti antistatici ESD.

3.3 Viti autofilettanti



Le viti con denominazione P o DG intagliano una filettatura permanente nel materiale durante la rotazione. Se la vite non fa presa nella filettatura presente, quando si reinserisce, non è possibile garantire la sicurezza del raccordo a vite.

N Se le viti con denominazione P o DG vengono avvitate in una filettatura preesistente:

- Inserire la vite nel foro.
- Girare la vite in senso antiorario finché la vite affonda leggermente nel foro.
La vite fa presa nella filettatura presente.
- Girare la vite in senso orario, serrarla alla coppia indicata.

3.4 Viti microincapsulate



Il rivestimento microincapsulato è efficace soltanto quando la vite viene avvitata per la prima volta. Se si continua a riutilizzare una vite microincapsulata, il raccordo a vite durante il funzionamento potrebbe staccarsi.

N Sostituire la vite microincapsulata.

N Se si riutilizza una vite microincapsulata, effettuare le operazioni seguenti:

- Inumidire il filetto della vite con mastice per viti medio (Loctite 243).
- Avvitare la vite e serrarla alla coppia indicata.

3.5 Viti in alluminio

N Non riutilizzare le viti.

N Avvitare le viti a croce fino all'appoggio della testa.

N Stringere le viti a croce.

N Girare le viti a croce di altri 90°.

3.6 Pezzi di ricambio



Questi simboli contrassegnano i ricambi originali STIHL e gli originali STIHL Accessori.

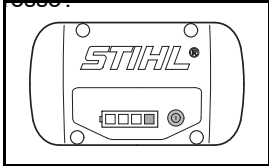
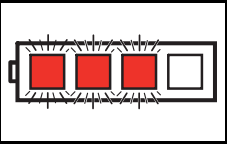
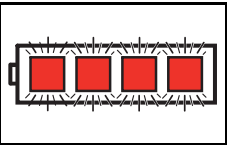
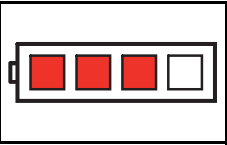
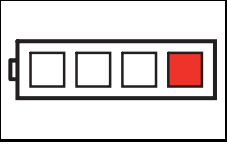
STIHL raccomanda l'uso di ricambi originali STIHL e accessori originali STIHL.

I ricambi e gli accessori di altri fabbricanti non possono essere controllati da STIHL in merito ad affidabilità, sicurezza e idoneità nonostante le attuali osservazioni del mercato. Di conseguenza, STIHL non può garantire nulla in merito all'uso di tali componenti. I ricambi originali STIHL e gli accessori originali STIHL sono disponibili presso i rivenditori STIHL. Se si utilizza un set composto da più ricambi, tutti i componenti della fornitura devono essere installati e utilizzati in modo da garantire il funzionamento e la sicurezza dell'apparecchio.

4 Risoluzione dei problemi

Le seguenti tabelle servono per ridurre gli errori ed eliminare anomalie funzionali. Per la ricerca delle anomalie, iniziare sempre dalla 1a riga della tabella ed elaborare in successione le domande.

4.1 La macchina non funziona o ronza soltanto

	Controllare quanto segue	Si	No
1.	Batteria - carica, correttamente inserita, non danneggiata?	Proseguire con il punto 2.	Caricare/inserire correttamente/sostituire la batteria Proseguire con il punto 9.
2.	I LED sono accesi o lampeggiano in rosso? 	Continuare con il punto 3.	Proseguire con il passo 7.
3.	3 LED lampeggiano in rosso 	Anomalia nell'apparecchiatura Test batteria con ADG 2, vedere @ 6.1 Proseguire con il passo 7.	Proseguire con il punto 4.
4.	4 LED lampeggiano in rosso 	Guasto nella batteria Test batteria con ADG 1, vedere @ 5.1 Proseguire con il punto 9.	Proseguire con il passo 5.
5.	3 LED con luce rossa fissa: 	Power tool troppo caldo Lasciare raffreddare l'apparecchiatura Proseguire con il punto 9.	Proseguire con il passo 6.
6.	1 LED ha luce fissa rossa: 	Batteria troppo calda/fredda Lasciare raffreddare / scaldare la batteria. Proseguire con il punto 9.	Proseguire con il punto 2.
7.	L'apparecchiatura è danneggiata? Contatti nella batteria sporchi Vano?	Sostituire i componenti danneggiati. Pulire i contatti nella batteria Vano. Proseguire con il punto 9.	Andare al punto 8.
8.	Controllare l'eventuale presenza di danni ai componenti elettrici. età e funzionamento corretto con ADG 2 – Sostituire se necessario, vedere @ 6.1 L'apparecchiatura funziona di nuovo?	Riparazione conclusa.	Proseguire con il passo 1.
9.	L'apparecchiatura funziona di nuovo?	Riparazione conclusa.	Proseguire con il passo 1.

4.2 Batteria

Per il controllo elettrico della batteria usare l'apparecchio per diagnosi batteria STIHL ADG 1, vedere @ 5.2

Effetto	Causa	Rimedio
Batteria non completamente inserita	Batteria inserita storta, perni di guida sulla copertura rotti	Vestibilità la nuova copertura e controllare i contatti d'innesto
La Batteria all'inserimento non ingrana nell'apparecchiatura	Contatti deformati	Controllare i contatti
Dopo lo sbloccaggio la batteria rimane nella stessa posizione e non esce	Guide molto sporche, la batteria è incastrata Molla danneggiata	Pulire le guide Controllare la molla
La Batteria non si carica malgrado la Batteria troppo calda/troppo fredda (1 LED sulla batteria è, i LED sul caricabatteria sono verdi, rossi)		Lasciare raffreddare la batteria o scaldarla lentamente alla temperatura di circa 15 °C - 20 °C (59 °F - 68 °F); Usare il caricabatterie solo in ambienti chiusi e asciutti a temperature ambiente da 5 °C a 40 °C (41 °F - 104 °F).

4.3 Power tool

Il controllo elettrico della macchina viene eseguito con l'apparecchio di diagnosi STIHL ADG 2 – vedi @ 6.2

Condizione	Causa	Rimedio
Power Tool non parte	Nessun contatto elettrico tra l'apparecchiatura	Estrarre la batteria, controllare visivamente i contatti e la batteria e reinserirla Batteria scarica (1 LED sulla batteria lampeggia Carica della batteria verde) Batteria troppo calda/troppo fredda (1 LED sulla batteria è Lasciare raffreddare la batteria/lasciare che la batteria si arroventi) Riscaldare lentamente a temperature di circa 15 °C - 20 °C (59 °F - 68 °F) Errore batteria (4 LED sulla batteria lampeggiano Estrarre la batteria da l'apparecchio rosso) e reinserirlo. Accendere l'apparecchiatura – se i LED continuano a lampeggiare, la batteria è danneggiata e deve essere sostituita Apparecchiatura troppo calda (3 LED sulla batteria accesi Lasciare raffreddare l'apparecchiatura in rosso) Errore apparecchiatura (3 LED sulla batteria lampeggianti Togliere la batteria dall'apparecchiatura Rimuovere lo sporco rosso dai contatti nel vano batteria con un oggetto smussato. Reinserire la batteria. Accendere l'apparecchiatura – se i LED continuano a lampeggiare, l'apparecchiatura è danneggiata. Controllare l'apparecchio con l'apparecchio di diagnosi STIHL ADG 2 e ripararlo Tappo o collegamenti a spina Controllare i contatti e i collegamenti a innesto allentati e innestarli saldamente Umidità nell'apparecchiatura e/o nella batteria Lasciare asciugare l'apparecchiatura/la batteria. Controllare l'apparecchiatura con l'apparecchio di diagnosi STIHL ADG 2 e la batteria con l'apparecchio di diagnosi batteria STIHL ADG 1 Modulo elettronico danneggiato Controllare il modulo elettronico con l'apparecchio di diagnosi STIHL ADG 2; eventualmente sostituirlo Leva di comando, molla a torsione, leva di comando o Controllare leva di arresto, blocco leva di comando, interruttore dello scudo di riparo mano danneggiati Molla a torsione, leva di comando o interruttore dello scudo riparo mano danneggiati ed effettuare le eventuali sostituzioni necessarie
Power Tool si spegne durante il funzionamento	Batteria o sistema elettronico dell'apparecchiatura troppo caldi	Togliere la batteria dall'apparecchiatura, lasciare raffreddare batteria e apparecchiatura. Guasto elettrico Estrarre e reinserire la batteria Elettromotore sovraccarico; possibile Eseguire un'ispezione visiva, pulire le feritoie dell'aria Cause del sovraccarico: – la velocità di avanzamento è eccessiva se necessario e lasciare raffreddare l'apparecchiatura, – pulizia insufficiente dell'aria di raffreddamento Pulire le feritoie di aspirazione, vedere anche l'indicazione dei diodi luminosi sul percorso (feritoie di aspirazione) Batteria

4.4 Lubrificazione della catena

Effetto	Causa	Rimedio
Catena senza lubrificazione	Serbatoio dell'olio vuoto Riempire il serbatoio dell'olio, controllare la pompa dell'olio Foro di entrata dell'olio nella spranga di guida otturato Pulire il foro di entrata olio Flessibile di aspirazione olio o succhieruola intasati o Sostituire il flessibile di aspirazione olio e il flessibile di aspirazione succhieruola rotti Valvola nel serbatoio dell'olio intasata Pulire/sostituire la valvola Pompa dell'olio asciutta Inumidire con olio per catene la pompa. Pompa dell'olio danneggiata, usurata Sostituire la pompa dell'olio Chiocciola danneggiata o usurata Sostituire la chiocciola Flessibile di aspirazione olio montato o inadatto Vestibilità il flessibile di aspirazione olio in modo corretto oppure sostituirlo.	
L'power tool perde olio per catene della sega.	Carter della pompa dell'olio danneggiato Pompa dell'olio danneggiata o usurata Raccordo del flessibile di aspirazione olio danneggiato Flessibile di aspirazione olio montato impropriamente oppure danneggiato	Controllare il carter della pompa dell'olio, effettuare le eventuali sostituzioni necessarie. Sostituire la pompa dell'olio. Sostituire il flessibile di aspirazione olio. Vestibilità il flessibile di aspirazione olio in modo corretto oppure sostituirlo.
La pompa dell'olio eroga troppo poco olio	Pompa usurata Flessibile di aspirazione olio montato impropriamente oppure danneggiato Olio per catene della sega inadatto in uso	Sostituire la pompa dell'olio Vestibilità il flessibile di aspirazione olio in modo corretto oppure sostituirlo. Eliminare dal serbatoio l'olio per catene della sega non adatto e mettere quello appropriato.

4.5 Trasmissione catena, freno catena, tendicatena

Condizione	Causa	Rimedio
Notevole usura del rocchetto catena	Catena della sega non tesa correttamente Catena della sega con passo sbagliato Lubrificazione insufficiente della catena Rocchetto catena usurato	Tendere la catena della sega correttamente Usare una catena della sega con passo giusto Controllare la lubrificazione della catena Sostituire il rocchetto catena
Con leva di comando premuta, la catena rimane ferma	Freno catena attivato Interruttore del freno catena danneggiato Modulo elettronico danneggiato	Sbloccare il freno catena Test l'interruttore con l'apparecchio di diagnosi STIHL ADG 2; eventualmente sostituirlo Controllare il modulo elettronico con l'apparecchio di diagnosi STIHL ADG 2; eventualmente sostituirlo
La catena della sega non si ferma immediatamente quando viene attivato il freno	Interruttore del freno catena danneggiato Sistema frenante danneggiato Modulo elettronico danneggiato	Test l'interruttore con l'apparecchio di diagnosi STIHL ADG 2 e, se necessario, sostituirlo Controllare se sono presenti danni sulle parti del sistema frenante (nastro freno, rocchetto catena, molla di trazione, leva, molla di torsione) ed effettuare le eventuali sostituzioni necessarie. Controllare il modulo elettronico con l'apparecchio di diagnosi STIHL ADG 2; eventualmente sostituirlo



Nota



Nota

STIHL raccomanda di utilizzare un olio per catene STIHL o un altro olio per catene di motoseghe approvato, chiaro o biodegradabile.

Eeguire le seguenti verifiche del sistema di lubrificazione solo con la spranga di guida e la catena della sega smontate! Accertarsi che l'apertura di uscita non sia intasata. La descrizione del funzionamento del sensore dell'olio è riportata nel capitolo @ 11.1

Effetto	Causa Rimedio
Il LED "OLIO CATENA SEGA" lampeggia in rosso.	Collegamento tra l'elettronica assente Controllare cavi, spine e collegamenti a spina, modulo e sensore dell'olio. Sensore dell'olio collegare e, se necessario, sostituire. Se il display non è inserito correttamente o i contatti continuano a lampeggiare, rimuovere la batteria, danneggiata o sporca. Ricollegarlo e verificare di nuovo. Sensore dell'olio o fascio di cavi danneggiato Sostituire il sensore dell'olio Nel circuito è presente olio per catena

della sega e Quantità insufficiente di olio per catena della sega nel serbatoio dell'olio.
 il LED "OLIO CATENA SEGA" si accende in rosso:

Quantità insufficiente di olio per catena della sega Regolare la portata dell'olio al massimo nel sensore dell'olio. Quantità.
 Impostare il livello di potenza al massimo.

Avviare la motosega e lasciare girare per circa 1 minuto.

Il LED "OLIO CATENA SEGA" si spegne. La pompa dell'olio può essere impostata per lavorare. L'olio per catene della sega non è adatto, Lavare l'intero circuito dell'olio. Riempire e utilizzare nuovo liuto, troppo vecchio o troppo scuro. Olio per catene della sega. L'area del sensore dell'olio è sporca. Lavare l'intero circuito dell'olio. Versare e utilizzare olio per catena della sega nuovo e adatto. Sensore dell'olio o fascio di cavi danneggiato Sostituire il sensore dell'olio Nel circuito si formano numerose bolle d'aria Controllare se il sistema dell'olio perde e sostituire un eventuale componente difettoso. Non viene erogato olio per catena della sega I flessibili dell'olio non sono montati correttamente o Montare correttamente i flessibili dell'olio e sostituirli se e il

LED "OLIO CATENA SEGA" non si accende sono danneggiati

La pompa dell'olio non funziona, è danneggiata o Riempire inizialmente la pompa dell'olio con olio usurato Sostituire la pompa dell'olio Perdita o intasamento a valle del sensore dell'olio Controllare se il sistema dell'olio perde o è intasato e sostituire le parti difettose Il LED (indicatore) è difettoso, il Controllare LED, cavi, spine e cavi di collegamento sono rotti, oppure la spina del LED non è necessaria, e sostituire il modulo di visualizzazione se inserito correttamente, o i contatti sono piegati necessario. Assicurarsi che la catena della sega sia lubrificata o sporca. è stato sufficientemente rabboccato. La pompa non viene azionata perché la chiocciola Controllare se i denti della chiocciola sono danneggiati, sulla pompa dell'olio sono usurati o danneggiati ed eventualmente sostituirli. Non viene pompato olio per catena della sega Il circuito dell'olio è intasato a monte del sensore dell'olio.

anche se il serbatoio dell'olio è pieno, e il LED "OLIO CATENA SEGA" è Flessibile dell'olio

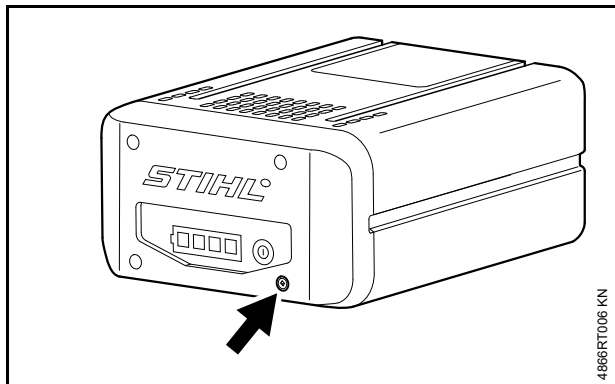
Montare il flessibile dell'olio dal sensore dell'olio, Controllare direttamente la presenza di intasamenti o sostituire il acceso di rosso.

Il circuito dell'olio o uno o più flessibili olio sono Montare correttamente i flessibili olio, controllare la presenza di intasamenti o sostituire i flessibili. I flessibili dell'olio non sono montati correttamente o Montare correttamente i flessibili dell'olio o sostituirli sono danneggiati Controllare se il sistema dell'olio perde e sostituire un eventuale componente difettoso La pompa dell'olio non funziona, è danneggiata o Riempire inizialmente la pompa dell'olio con olio usurato Sostituire la pompa dell'olio La pompa non viene azionata perché la chiocciola Controllare se i denti della chiocciola sono danneggiati, sulla pompa dell'olio è usurata o danneggiata; sostituirla se occorre.

5 Test della Batteria

N Prima di iniziare la serie dei controlli, accertarsi che le anomalie di marcia o di funzionamento non siano causate dall'attrezzo di taglio. Controllarne prima la scorrevolezza.

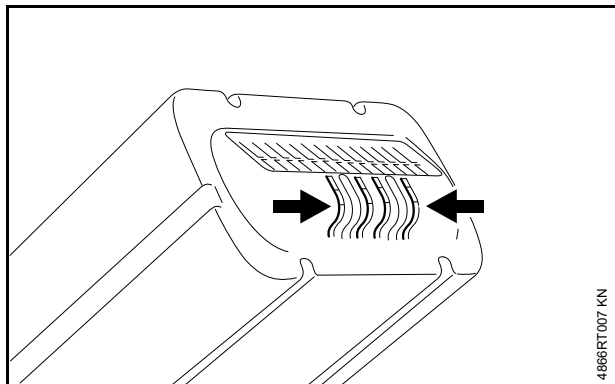
Non mettere in funzione un'apparecchiatura con l'attrezzo poco scorrevole o bloccato – il motore e la batteria possono surriscaldarsi ed essere danneggiati.



La batteria viene fornita sigillata (freccia). Non aprire né riparare mai la batteria.

5.1 Ispezione visiva

Eseguire sempre innanzitutto un controllo visivo.



N Se tutti i 4 LED rossi lampeggiano:

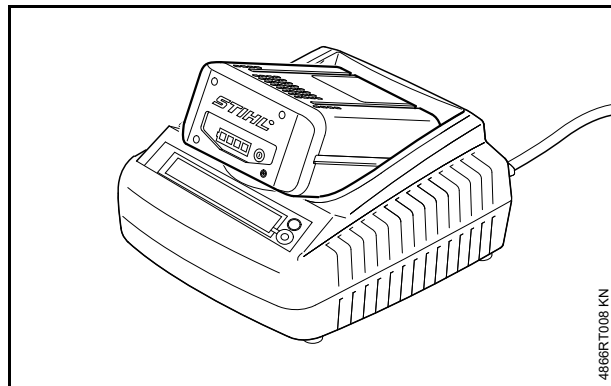
- Test la batteria con l'apparecchio di diagnosi batteria STIHL ADG 1, sostituirla se necessario, @ 5.2.

N Sostituire la batteria in caso di:

- odori evidenti come collante o solvente per unghie.
- fuoriuscita di liquidi.
- rumori sibilanti.
- è deformata.
- contatti piegati o danneggiati (frecce).
- tintinnii durante lo scuotimento della batteria (parti staccate);
- crepe sull'alloggiamento.
- è presente un guasto elettrico.

5.2 Test con l'Analizzatore di Batteria ADG 1

Non aprire né riparare mai la batteria; Sostituire sempre le batterie difettose.



N Test della batteria con l'apparecchio per diagnosi batteria STIHL ADG 1; ved. le Istruzioni d'uso dell'apparecchio ADG 1

N Attenersi alle istruzioni d'uso dell'apparecchio.

N Osservare le avvertenze di sicurezza.

6 Controllo dell'Power Tool a batteria

Con l'apparecchio di diagnosi STIHL ADG 2 si possono controllare i componenti elettrici di tutte le attrezzature a batteria STIHL dotate di motore EC.

Per il controllo è necessaria una batteria STIHL adatta per l'apparecchiatura da controllare, di dimensioni adeguate, con carica di almeno l'80 %.

⚠ AVVISO

Pericolo di lesioni per componenti in movimento!

Durante il controllo, il motore dell'apparecchiatura si avvia. Prima di iniziare il controllo, cautelarsi assolutamente da lesioni causate da eventuali attrezzi di applicazione dell'apparecchiatura a batteria. Smontare l'attrezzo di taglio o il dispositivo di taglio o usare la relativa copertura di protezione.

Usare una catena senza denti (solo per apparecchiature dotate di dispositivo di taglio).

⚠ AVVISO

Pericolo di morte per scossa elettrica!

Il contatto con parti sotto tensione può causare gravi lesioni, come ustioni o aritmie cardiache. Difetti d'isolamento o parti difettose rappresentano un rischio considerevole.

Non azionare mai l'apparecchiatura con carter aperto mentre è inserita la batteria.

Far funzionare l'apparecchiatura solo se è completamente montata. Non mettere in funzione l'apparecchiatura mai senza coperture, dispositivi di protezione o parti dell'alloggiamento correttamente montati.

6.1 Ispezione visiva

Eseguire sempre innanzitutto un

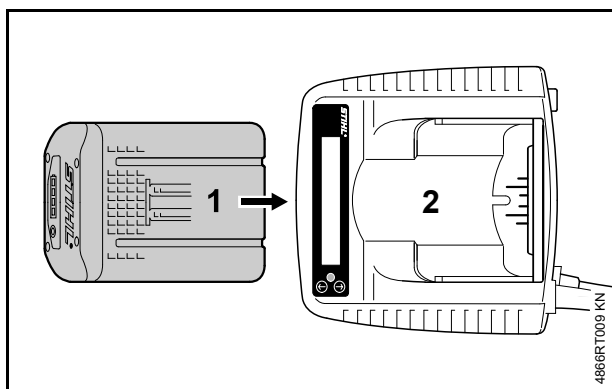
controllo visivo. Prima del controllo con l'apparecchio di diagnosi, sostituire i componenti danneggiati.

6.2 Controllo con l'apparecchio di diagnosi STIHL ADG 2

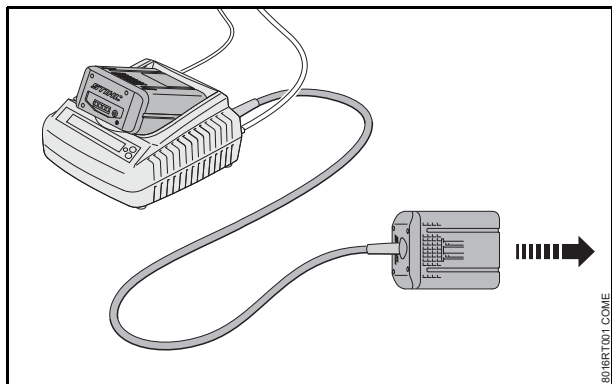
- N Test l'apparecchiatura a batteria con l'apparecchio di diagnosi STIHL ADG 2, ved. le Istruzioni d'uso e le Informazioni tecniche in STIHL ADG 2
- N Osservare le istruzioni d'uso dell'apparecchiatura
- N Osservare le avvertenze di sicurezza
- N Per ulteriori informazioni e avvertenze di sicurezza, ved. le Istruzioni d'uso dell'apparecchiatura a batteria e dell'apparecchio di diagnosi STIHL ADG 2.

6.3 Collegamento dell'apparecchio per diagnosi STIHL ADG 2

- N Tappo la spina di rete dell'apparecchio per diagnosi STIHL ADG 2 nella presa



- N Guida la batteria (1) nell'apparecchio per diagnosi (2) fino a percepire la prima resistenza – poi spingerla fino all'arresto



- N Inserire l'adattatore dell'apparecchio per diagnosi nel vano dell'apparecchiatura a batteria.

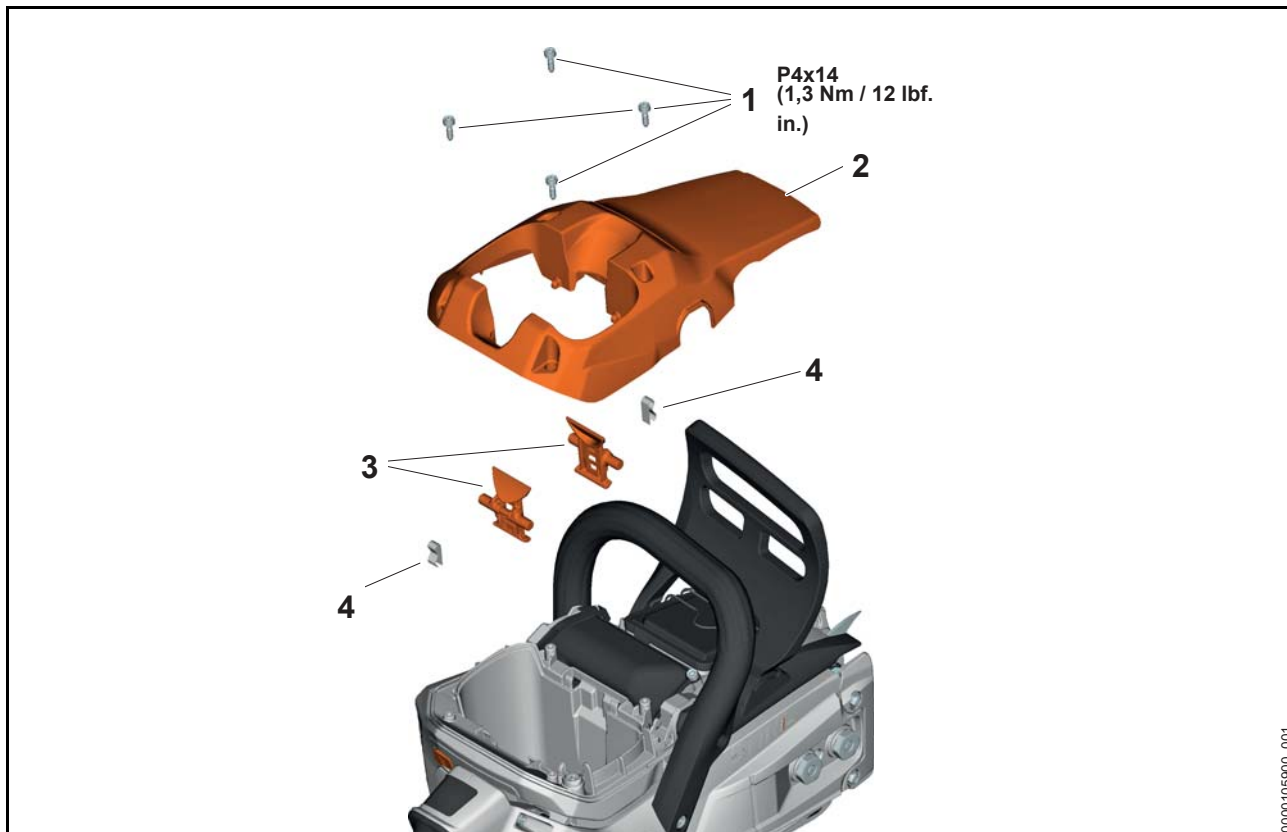
Introducendo l'adattatore si collega l'apparecchiatura alla batteria. L'apparecchiatura a batteria è pronta per l'uso.

6.4 Prima dei lavori di riparazione

Prima di iniziare la riparazione si deve rimuovere l'adattatore dall'apparecchiatura.

I dati dell'apparecchiatura rimangono poi memorizzati nell'apparecchio per circa 30 min.

7 Copertura, leve di bloccaggio



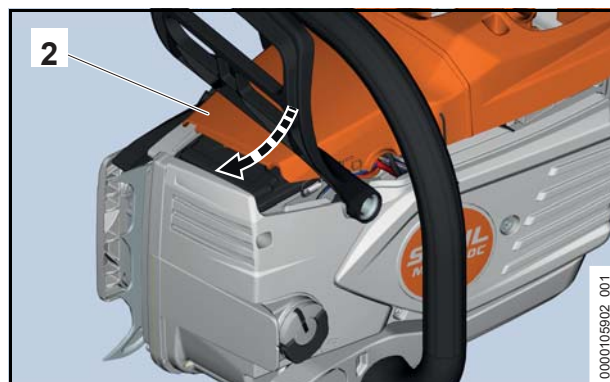
- 1 Viti
- 2 Copertura
- 3 Leva di bloccaggio
- 4 Molle

7.1 Rimozione della copertura

- N Prepararsi per la riparazione, @ 3.1.
- N Svitare le viti (1).
- N Premere la leva di bloccaggio (3).
- N Togliere la copertura (2).

7.2 Installazione della cappa

- N Se le leve di bloccaggio (3) sono state rimosse, installare le leve di bloccaggio (3), @ 7.4.

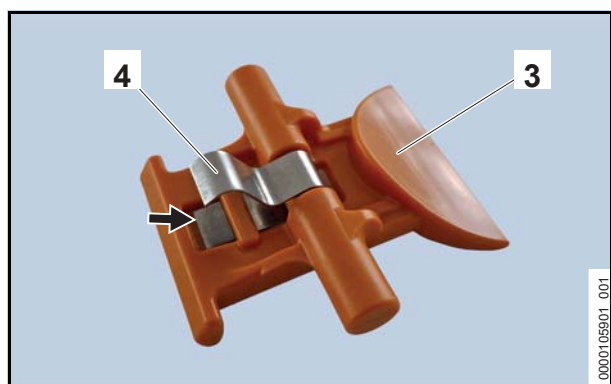


- N Premere il lobo del coperchio (2) nella scanalatura (freccia) della carcassa motore.
- N Premere la leva di bloccaggio (3).
- N Posizionare la copertura (2) sulla carcassa motore.
- N Avvitare e stringere le viti (1).

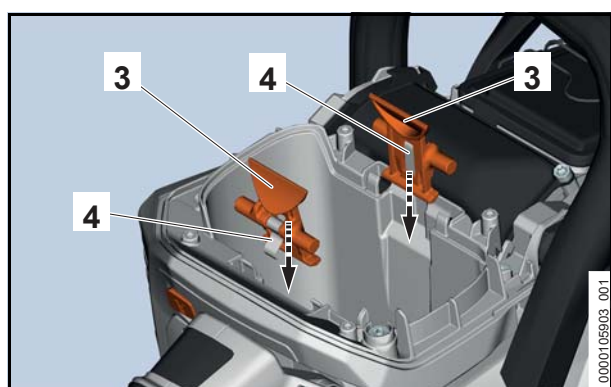
7.3 Smontaggio delle leve di bloccaggio

- N Rimuovere la copertura (2), @ 7.1.
- N Estrarre la leva di bloccaggio (3).
- N Se necessario: Estrarre le molle (4) dalle leve di bloccaggio (3).

7.4 Montaggio delle leve di bloccaggio

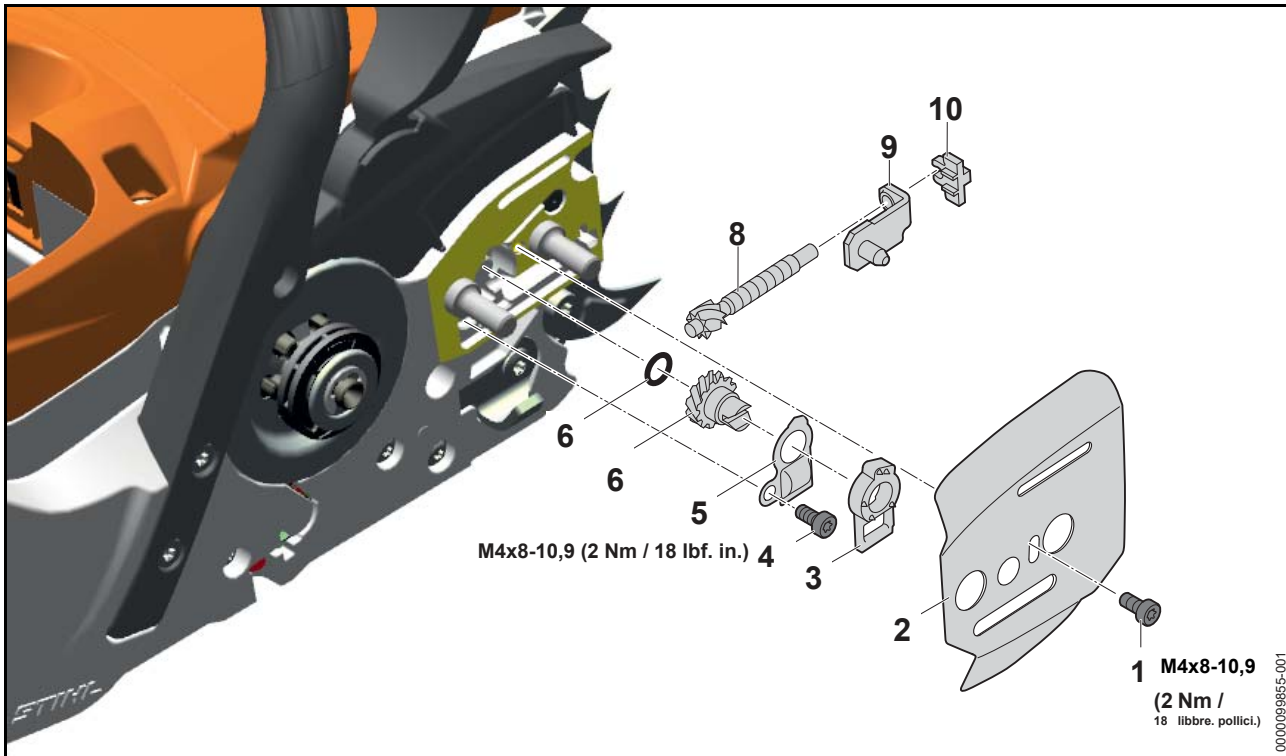


N Se le molle (4) sono state smontate: spingere le molle (4) nelle leve di bloccaggio (3) in modo che la molla (4) sia sostenuta dalla leva di bloccaggio (3) (freccia).



N Inserire le leve di bloccaggio (3) negli alloggiamenti della carcassa motore.

N Installare la copertura (2), @ 7.2.



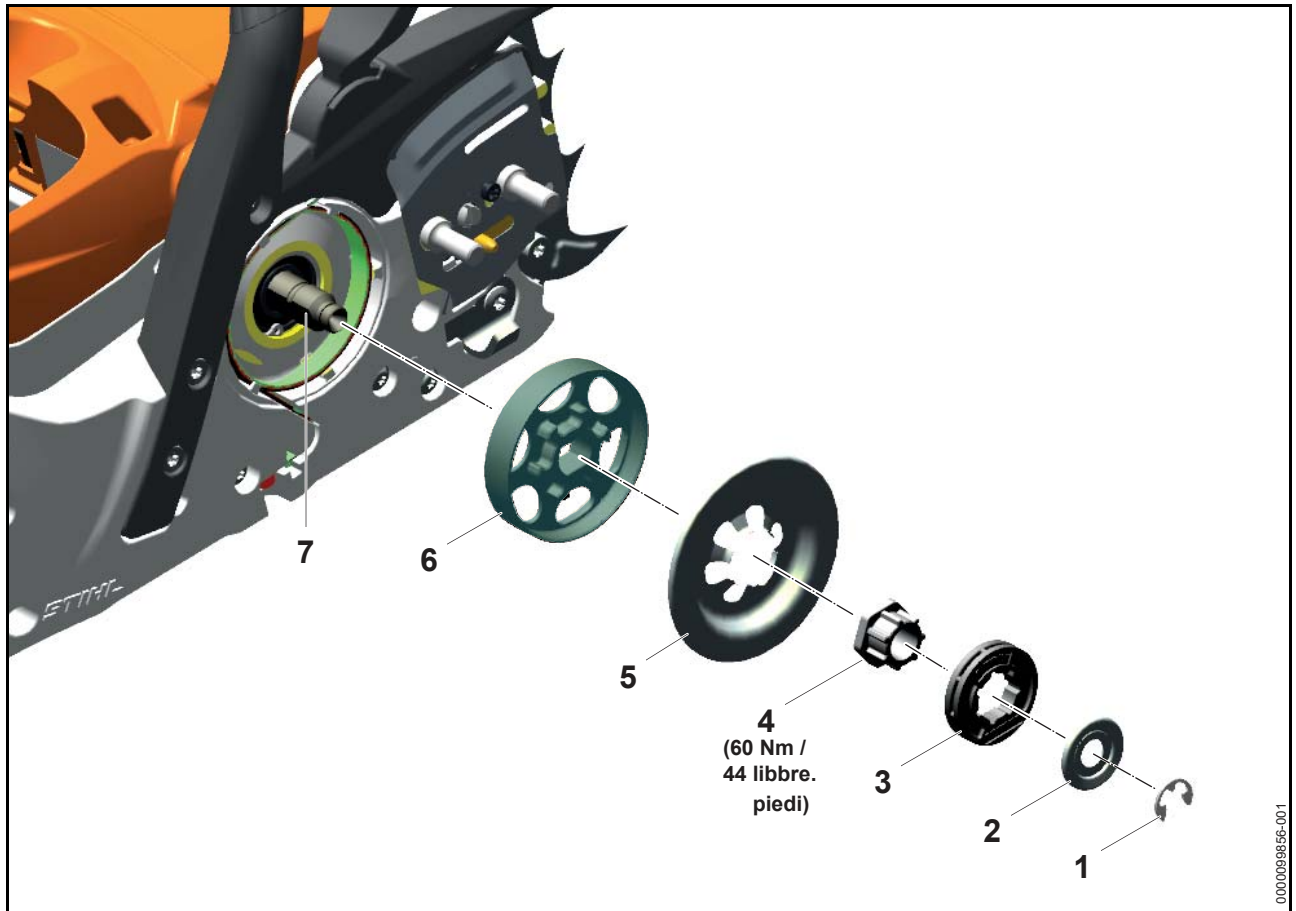
- 1 vite
- 2 Pannello laterale
- 3 Supporto
- 4 Vite
- 5 Copertura piastra
- 6 Ruota dentata
- 7 Guarnizione toroidale
- 8 Vite di bloccaggio
- 9 Corsore tenditore
- 10 Tassello di pressione

8.1 Rimozione del tendicatena

- N Prepararsi per la riparazione, @ 3.1.
- N Togliere il coperchio rocchetto catena.
- N Svitare la vite (1).
- N Togliere la lamiera laterale (2).
- N Girare in senso orario il pignone dentato (6) fino a che il cursore tendicatena (9) si trova a destra e la vite (4) è visibile.
- N Svitare la vite (4).
- N Estrarre il pignone dentato (6) insieme alla lamiera di copertura (5) e il sostegno (3).
- N Facendo leva, staccare il sostegno (3) dalla lamiera di copertura (5).
- N Togliere la lamiera di copertura (5) dal pignone dentato (6).
- N Estrarre l'O-ring (7).
- N Estrarre il tenditore (9) insieme al tirante a vite (8) e al pressore (10).

8.2 Installazione del tendicatena

- N Ingrassare la dentatura del tirante a vite (8) con grasso polivalente.
- N Ruotare il tirante a vite (8) di qualche giro nel cursore tenditore (9).
- N Fascetta il pressore (10) sull'estremità del tirante a vite (8).
- N Inserire il cursore tenditore (9) insieme al tirante a vite (8) e al pressore (10).
- N Ingrassare l'O-ring (7) con grasso polivalente e posizionarlo nella cavità del pignone dentato (6).
- N Ingrassare la dentatura del pignone dentato (6) con grasso polivalente.
- N Calzare la lamiera di copertura (5) sul pignone dentato (6).
- N Calzare il sostegno (3) sul pignone dentato (6).
- N Inserire il pignone dentato (6) insieme alla lamiera di copertura (5) e il sostegno (3).
- N Avvitare la vite (4) e serrare saldamente.
- N Applicare la lamiera laterale (2).
- N Avvitare e stringere la vite (1).
- N Vestibilità il coperchio rocchetto catena.



- 1 Rondella di sicurezza
- 2 Rondella
- 3 Rocchetto catena
- 4 Mozzo
- 5 Copertura rondella
- 6 Tamburo freno
- 7 Albero rotore

9.1 Attrezzi speciali, ausili

- Coppia di serraggio – 5910 890 0312
- Presa SW 22
- Occhiello ad anello apertura 30, a gomito
- mastice per viti, medio (ad es. Loctite 243)

9.2 Rimozione del rocchetto catena

- N Prepararsi per la riparazione, @ 3.1.
- N Togliere il coperchio rocchetto catena.
- N Facendo leva, staccare la rondella di sicurezza (1).
- N Togliere la rondella (2).
- N Sbloccare il freno catena.
- N Togliere il rocchetto catena (3).

9.3 Smontaggio del tamburo freno (A)

- N Rimuovere il rocchetto catena (3), @ 9.2.
- N Fissare il tamburo freno (6) con la chiave ad anello SW 30.
- N Allentare il mozzo (4) sull'esagono con l'attacco da 22 e svitarlo per rimuoverlo.
- N Togliere il disco di copertura (5).
- N Togliere il tamburo freno (6).

9.4 Montaggio del tamburo freno

- N Inumidire con olio per catena la superficie frenante del tamburo freno (6).
- N Spingere il tamburo freno (6) sull'albero rotore (7).
- N Infilare il disco di copertura (5).
- N Inumidire il mozzo (4) con mastice per viti.
- N Fissare il tamburo freno (6) con la chiave ad anello SW 30.
- N Avvitare e serrare il mozzo (4) sull'esagono con l'attacco da 22.
- N Montare il rocchetto catena (3), @ 9.5.

9.5 Montaggio del rocchetto catena

- N Spingere il rocchetto catena (3) sull'albero rotore (7).
- N Vestibilità la rondella (2).
- N Calzare la rondella di sicurezza (1).
- N Vestibilità il coperchio rocchetto catena.
- N Controllare il freno catena, @ 10.7.

- N Sostituire la molla di trazione (5), qualora le spire non si trovino strettamente una accanto all'altra.
- N Rimuovere il tamburo del freno, @ 9.3.
- N Svitare la vite (3).
- N Estrarre la fascia frenante (4) dalla guida.
- N Sganciare il nastro freno (4) dalla leva (10).
- N Sostituire il nastro freno (4) in presenza delle seguenti condizioni:
 - Sul diametro interno si notano evidenti tracce di usura.
 - Lo spessore della parete è < 1,1 mm (0,043 poll.).
- N Sganciare la molla (7).

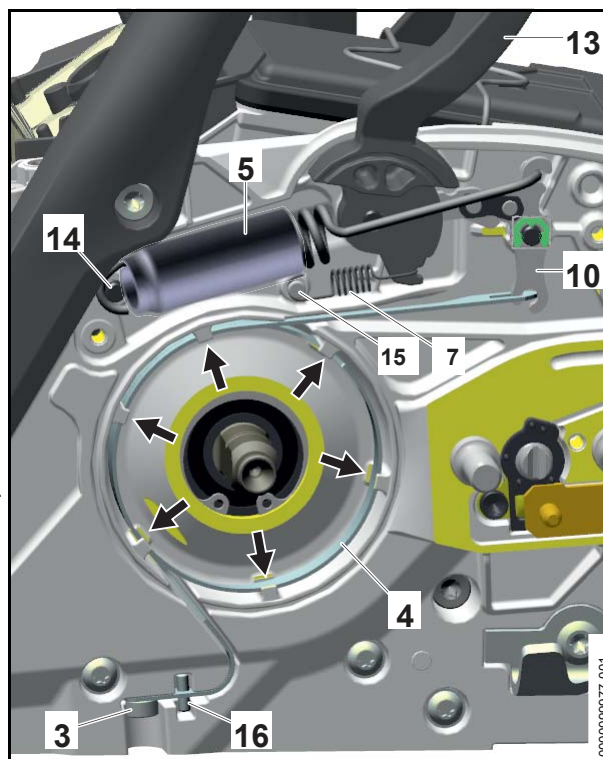
10.4 Smontaggio dello scudo di riparo mano e della leva

- N Rimuovere la fascia frenante e la molla di trazione, @ 10.3.
- N Rimuovere il coperchio, @ 7.1.
- N Rimuovere la carcassa motore, @ 11.5.
- N Staccare la rondella di sicurezza (11).
- N Svitare la vite combinata (12).
- N Rimuovere lo scudo di riparo mano (13) insieme alla leva (10).
- N Staccare la leva (10) dallo scudo riparo mano (13).

10.5 Installazione dello scudo di riparo mano e della leva

- N Ingrassare i perni di supporto (8 e 9) con grasso polivalente.
- N Spingere la leva (10) nello scudo di riparo mano (13) in modo da soddisfare le seguenti condizioni:
 - La sede della molla di trazione (5) si trovi in alto sulla leva (10).
 - il foro della leva (10) sia a filo con il foro dello scudo di riparo mano (13).
- N Spingere lo scudo di riparo mano (13) insieme alla leva (10) sui perni di supporto (8 e 9), in modo che entrambi appoggino completamente sulla piastra di fissaggio.
- N Tirare lo scudo di riparo mano (13) verso il lato opposto e appoggiarlo in modo che sia a contatto con l'interruttore e i fori per la vite combinata (12) siano a filo.
- N Avvitare e serrare la vite combinata (12).
- N Premere la rondella di sicurezza (11) nella scanalatura del perno di supporto (9).
- N Montare la carcassa motore, @ 11.6.
- N Installare la copertura, @ 7.2.
- N Montare la fascia frenante e la molla di trazione, @ 10.6.

10.6 Montaggio della fascia frenante e della molla di trazione



- N Agganciare la fascia frenante (4) alla leva (10).
- N Sistemare la fascia frenante (4) nelle guide (freccie).
- N Premere il perno (16) della fascia frenante (4) nella formatura della piastra di fissaggio (6).
- N Inumidire la vite (3) con mastice per viti.
- N Avvitare e stringere la vite (3).
- N Montare il tamburo del freno, @ 9.4.
- N Montare il rocchetto catena, @ 9.5.
- N Agganciare la molla (7) allo scudo di riparo mano (13) e al perno di supporto (15).
- N Agganciare la molla di trazione (5) alla leva (10).
- N Agganciare la molla di trazione (5) con il tubo di montaggio al perno di supporto (14).
- N Ingrassare le articolazioni e i punti di supporto della leva (10) con grasso polivalente.
- N Inserire il coperchio (2).
- N Avvitare e stringere le viti (1).
- N Vestibilità la lamiera laterale, @ 8.2.
- N Sbloccare il freno catena.
- N Controllare il freno catena, @ 10.7.

10.7 Controllo del freno catena

- N Montare la spranga di guida e la catena della sega.
- N Sbloccare il freno catena.
- N Tendere la catena della sega.

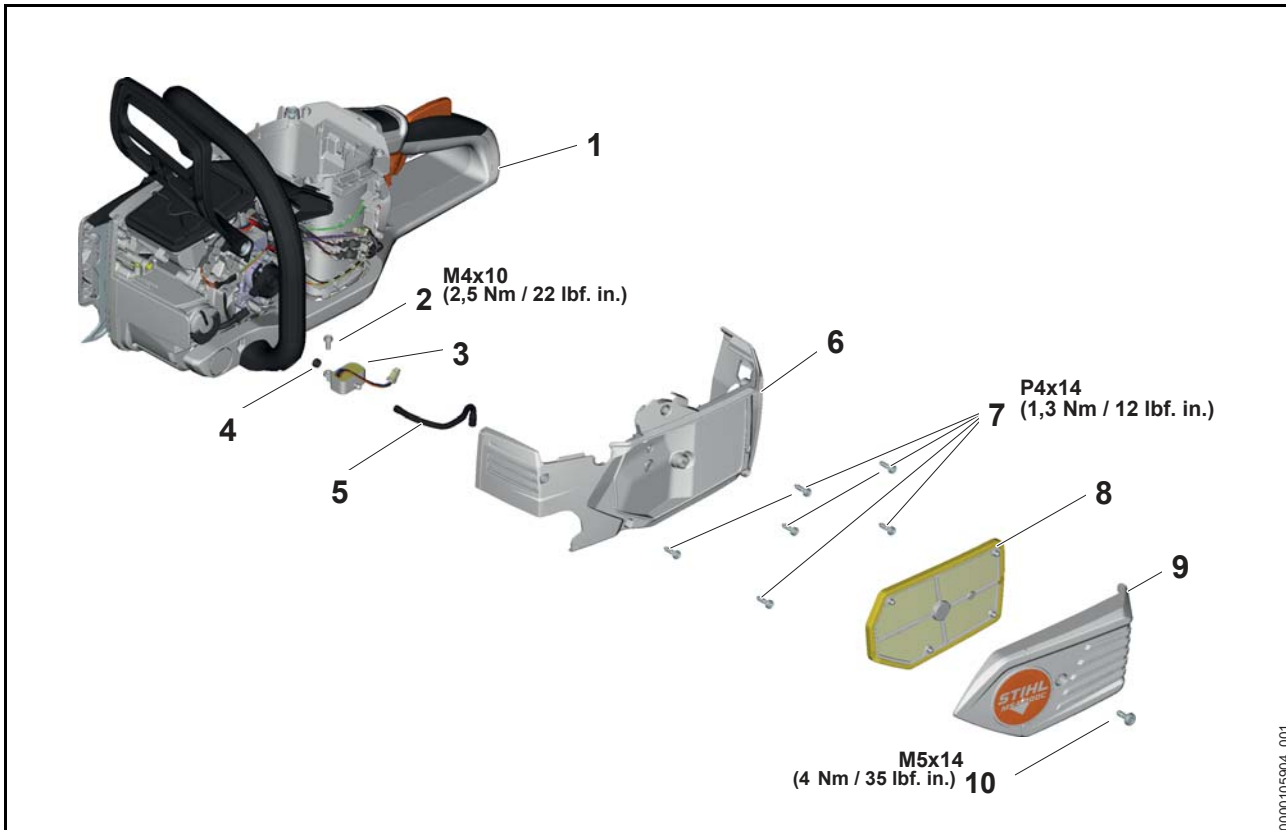
N Accelerare alla massima potenza (velocità catena massima).

N Inserire il freno catena.

Se la catena della sega si ferma senza che si percepisca un rallentamento e l'elettromotore è fermo, il freno catena è funzionante.

Se l'elettromotore continua a funzionare anche con il freno catena inserito: controllare l'interruttore del freno catena ed eventualmente sostituirlo.

11 Sensore dell'olio



- 1 Carcassa motore destra
- 2 Vite
- 3 Sensore dell'olio
- 4 Guarnizione
- 5 Flessibile
- 6 Carcassa motore sinistra
- 7 Tappo di collegamento
- 8 Filtro dell'aria
- 9 Coperchio del filtro
- 10 Vite

11.1 Descrizione del funzionamento



Pulsante di avvio
<https://stihl.ly/qhntb video>

Il sensore dell'olio utilizza la rifrazione per determinare la presenza di olio per catene della sega. A tale scopo l'olio deve innanzitutto passare dal serbatoio dell'olio al sensore dell'olio attraverso i flessibili.

Il sensore rileva la presenza di olio per catene della sega e il LED "OLIO CATENA SEGA" non si accende o si spegne, se:

- nella zona del sensore dell'olio è presente olio per catene della sega di colore sufficientemente chiaro.

Il sensore non rileva la presenza di olio per catene della sega e il LED "OLIO CATENA SEGA" si accende in rosso, se:

- nella zona del sensore dell'olio non è presente olio per catene della sega.
- l'olio per catene della sega è fortemente imbrattato.
- l'olio per catene della sega presenta una colorazione troppo scura.

Il sensore dell'olio è situato subito a monte dell'uscita dell'olio ed è l'ultimo componente del sistema di lubrificazione. Questo significa che se il LED "OLIO CATENA SEGA" si accende in rosso, il serbatoio dell'olio potrebbe essere già vuoto. Al contempo, dopo il rabbocco può trascorrere un certo periodo di tempo prima che il LED "OLIO PER CATENE DELLA SEGA" si spenga.

11.2 Attrezzi speciali, ausili

- fluido idraulico STIHL OH 723 – 0781 957 9000
- Metticavo – 5910 890 4000

11.3 Rimozione del filtro dell'aria

- N Prepararsi per la riparazione, @ 3.1.
- N Svitare la vite (10).
- N Rimuovere il coperchio del filtro (9).
- N Togliere il filtro dell'aria (8).

11.4 Installazione del filtro dell'aria

- N Posizionare il filtro dell'aria (8) sull'alloggiamento nella carcassa motore sinistra e spingerlo.
- N Applicare il coperchio del filtro (9).
- N Avvitare e stringere la vite (10).

11.5 Smontaggio della carcassa motore

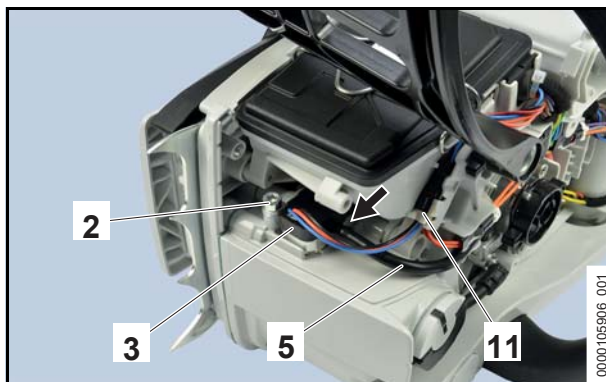
- N Prepararsi per la riparazione, @ 3.1.
- N Rimuovere il coperchio, @ 7.1.
- N Rimuovere il filtro dell'aria, @ 11.3.
- N Svitare le viti (7).
- N Togliere la carcassa motore sinistra (6).

11.6 Montaggio della carcassa motore

- N Posizionare la carcassa motore sinistra (6) sulla carcassa motore destra.
- N Avvitare e stringere le viti (7).
- N Montare il filtro dell'aria, @ 11.4.
- N Installare la copertura, @ 7.2.

11.7 Smontaggio del sensore dell'olio

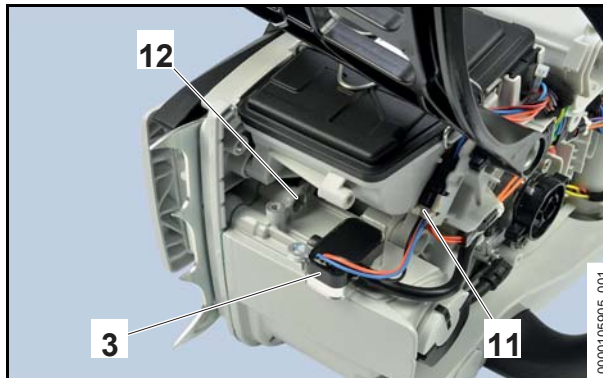
- N Prepararsi per la riparazione, @ 3.1.
- N Rimuovere la carcassa motore, @ 11.5.



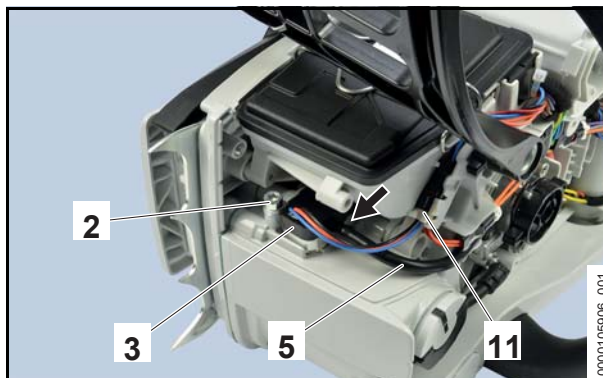
- N Sfilare il flessibile (5) dal sensore dell'olio (3) (freccia).
- N Pulsante di Sblocco ed estrazione del collegamento a spina (11).
- N Scollegare il collegamento a spina (11).
- N Svitare la vite (2).
- N Estrarre il sensore dell'olio (3).
- N Se necessario: fare leva sul sensore dell'olio (3) con il meticcavo assicurandosi di non danneggiare altri componenti.
- N Se necessario: togliere la guarnizione (4) dal sensore dell'olio (3).

11.8 Installazione del sensore dell'olio

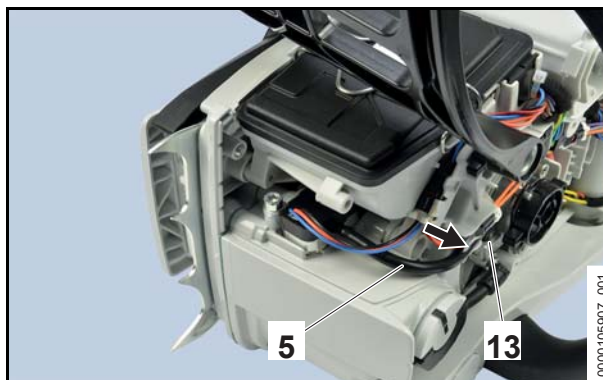
- N Se la guarnizione (4) è stata smontata: Guida la guarnizione (4) sul manicotto lato serbatoio del sensore dell'olio (3).
- N Inumidire la guarnizione (4) con fluido idraulico.



- N Spingere il sensore dell'olio (3) fino all'arresto nel foro (12) del serbatoio dell'olio.
- N Tenere fermo il sensore dell'olio (3), avvitarlo e stringere la vite (2).
- N Chiudere il collegamento a spina (11) e spingerlo nella guida nella carcassa motore.

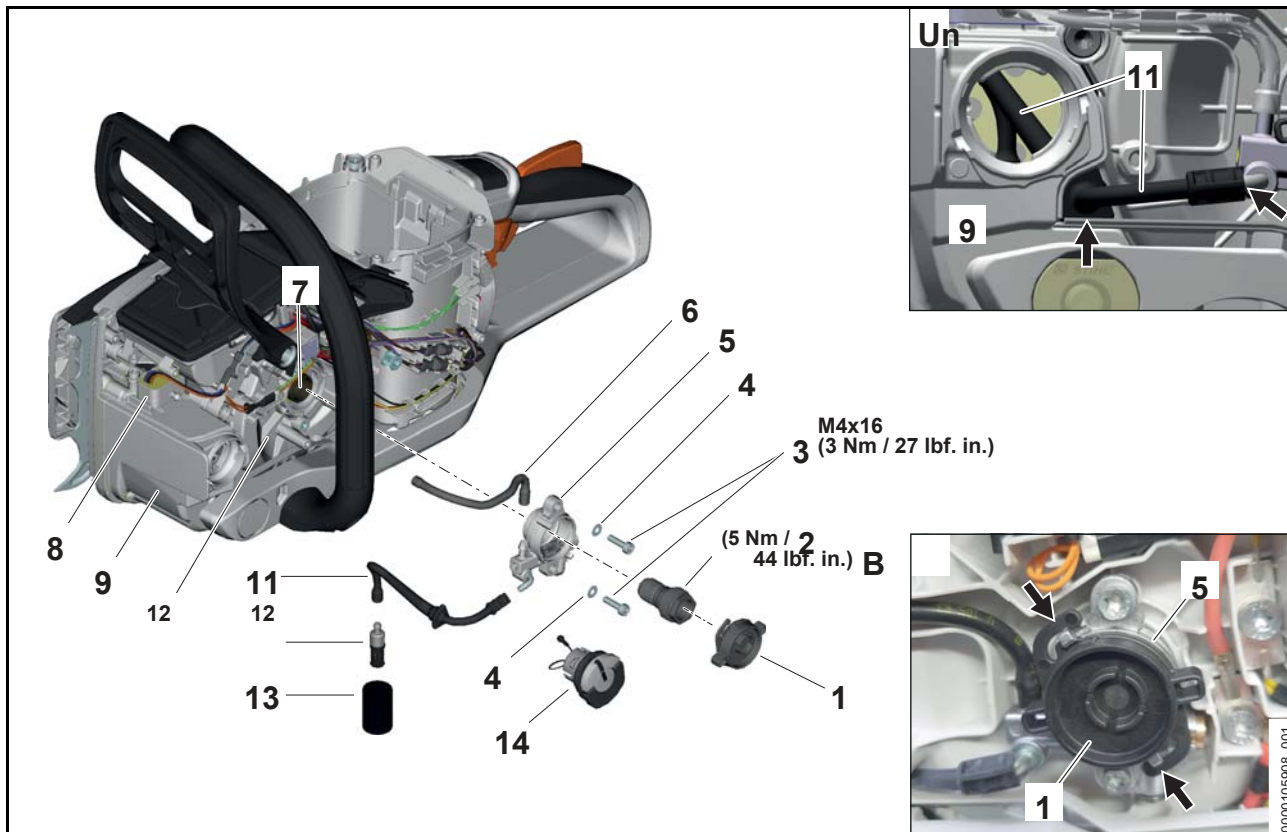


- N Spingere il flessibile (5) fino all'arresto sul manicotto del sensore dell'olio (3) (freccia).



- N Se necessario: Spingere il flessibile (5) fino all'arresto sul manicotto della pompa dell'olio (13).
- N Sistemare il flessibile (5) nella guida (freccia).
- N Montare la carcassa motore, @ 11.6.

12 Pompa dell'olio, chiocciola, tubi flessibili



- 1 tappo
- 2 Chiocciola
- 3 Vite
- 4 Rondella
- 5 Pompa dell'olio
- 6 Flessibile dell'olio
- 7 Albero motore
- 8 Sensore dell'olio
- 9 Serbatoio dell'olio
- 10 Alloggiamento a spirale
- 11 Tubo sagomato
- 12 Succhieruola
- 13 Filtro olio
- 14 Tappo del serbatoio dell'olio

12.1 Attrezzi speciali, ausili

- fluido idraulico STIHL OH 723 – 0781 957 9000
- Metticavo – 5910 890 4000
- attacco apertura 19 – 5910 893 5612 o utensile equiparabile
- Gancio di montaggio – 5910 893 8800
- mastice per viti, medio (ad es. Loctite 243)

12.2 Smontaggio dei flessibili dell'olio (A)

- N Prepararsi per la riparazione, @ 3.1.
- N Rimuovere il coperchio, @ 7.1.
- N Rimuovere la carcassa motore, @ 11.5.
- N Staccare il flessibile olio (6) dalla pompa dell'olio (5) e dal sensore dell'olio (8).
- N Staccare il flessibile sagomato (11) dalla pompa dell'olio (5).
- N Svitare il tappo del serbatoio dell'olio (14).
- N Con il gancio di montaggio estrarre la succhieruola (12) insieme al filtro dell'olio (13).
- N Staccare il filtro dell'olio (13) dalla succhieruola (12).
- N Staccare la succhieruola (12) dal flessibile sagomato (11).
- N Inumidire la linguetta (freccia) del flessibile sagomato (11) con fluido idraulico.
- N Staccare la linguetta (freccia) del flessibile sagomato (11) dal serbatoio dell'olio facendo leva con il metticavo.
- N In caso di danneggiamenti visibili, sostituire flessibile sagomato (11), succhieruola (12) o filtro dell'olio (13).

12.3 Installazione dei flessibili dell'olio (A)

- N Inumidire la linguetta del flessibile sagomato (11) con fluido idraulico.
- N Infilare il flessibile sagomato (11) nell'apertura del serbatoio dell'olio (9), in modo che la forma della linguetta (freccia) coincida con la sagomatura sul serbatoio dell'olio (9).

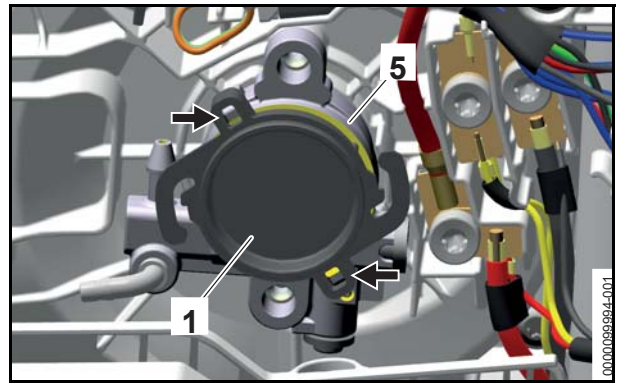
- N Fare leva sulla linguetta (freccia) del flessibile sagomato (11) con il metticavo nell'apertura del serbatoio dell'olio (9), in modo che la scanalatura appoggi nella parete della sede del serbatoio dell'olio (9).
- N Estrarre il cavo dal serbatoio dell'olio (9) Flessibile (11) con il gancio di montaggio.
- N Infilare la succhieruola (12) sul flessibile sagomato (11) fino all'arresto.
- N Infilare il filtro dell'olio (13) sulla succhieruola (12).
- N Infilare il flessibile sagomato (11) insieme alla succhieruola (12) e al filtro dell'olio (13) nel serbatoio dell'olio (9).
- N Chiudere il tappo del serbatoio dell'olio (14).
- N Infilare il flessibile sagomato (11) sul manicotto della pompa dell'olio (5) fino all'arresto.
- N Infilare il flessibile olio (6) sugli attacchi sulla pompa dell'olio (5) e sul sensore dell'olio (8) fino all'arresto.
- N Posizionare il flessibile olio (6) e il flessibile sagomato (11) nelle guide della sede a spirale (10).
- N Montare la carcassa motore, @ 11.6.
- N Installare la copertura, @ 7.2.

12.4 Smontaggio della pompa dell'olio (B)

- N Prepararsi per la riparazione, @ 3.1.
- N Rimuovere il coperchio, @ 7.1.
- N Rimuovere la carcassa motore, @ 11.5.
- N Staccare il flessibile olio (6) dalla pompa dell'olio (5).
- N Staccare il flessibile sagomato (11) dalla pompa dell'olio (5).
- N Girare il cappuccio (1) in senso antiorario e rimuoverlo.
- N Inserire il freno catena.
- N Svitare la chiocciola (2) con l'attacco da 19.
- N Svitare le viti (3).
- N Rimuovere le rondelle (4).
- N Togliere la pompa dell'olio (5).

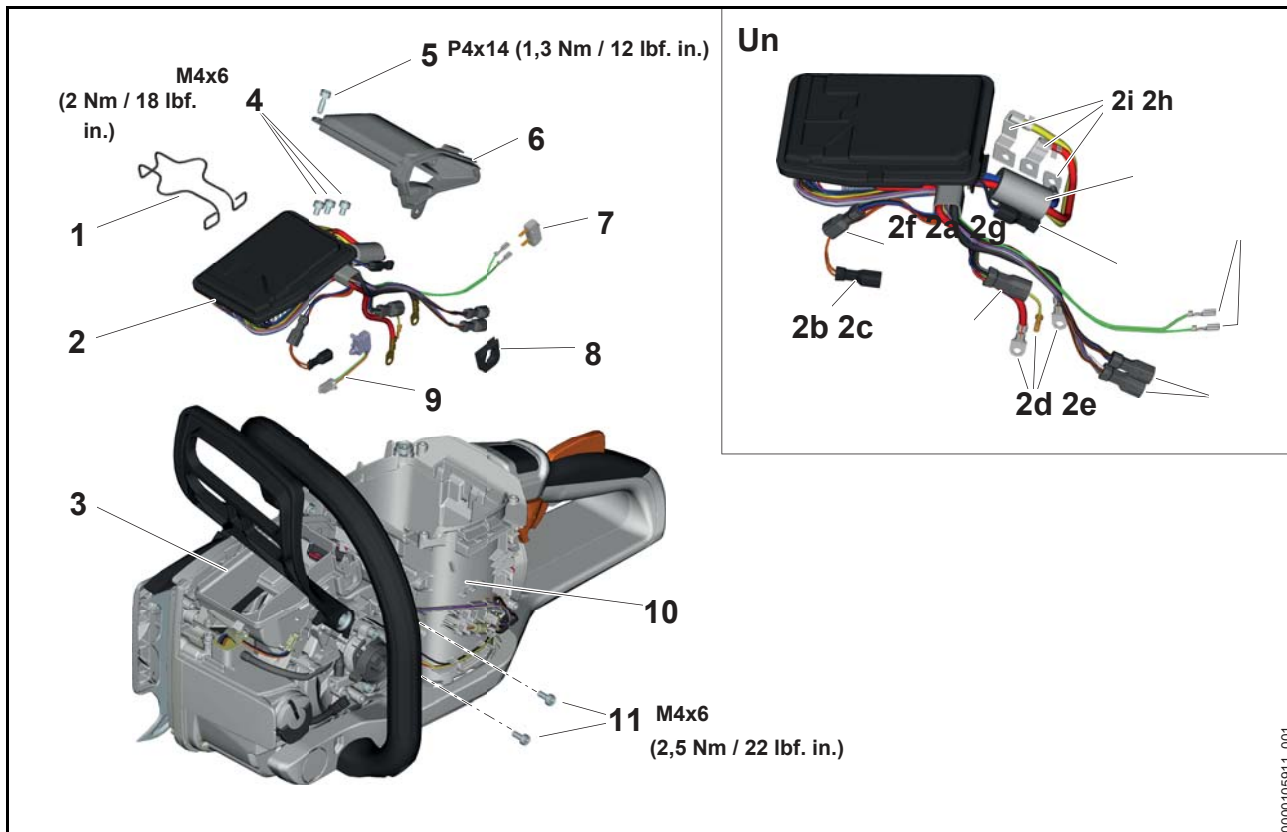
12.5 Installazione della pompa dell'olio (B)

- N Posizionare la pompa dell'olio (5) nella sede a spirale (10).
- N Inumidire la chiocciola (2) con mastice per viti.
- N Avvitare e serrare la chiocciola (2) con l'attacco da 19.



- N Girare il cappuccio (1) in modo che la superficie liscia sia rivolta verso l'esterno.
- N Posizionare il cappuccio (1) sulla pompa dell'olio (5), in modo che le due linguette (freccie) si trovino sugli elementi semicircolari della pompa dell'olio (5).
La pompa dell'olio (5) è allineata correttamente rispetto alla chiocciola (2).
- N Calzare le rondelle (4) sulle viti (3).
- N Avvitare e serrare le viti (3).
- N Staccare il cappuccio (1) e girarlo in modo che il lato liscio sia rivolto verso la pompa dell'olio (5) (figura B).
- N Posizionare il cappuccio (1) sulla pompa dell'olio (5) e girarlo in senso orario, fino a innestare i due ganci a scatto (freccie) sugli elementi semicircolari della pompa dell'olio (5).
- N Collegare il flessibile olio (6) e il flessibile sagomato (11) alla pompa dell'olio (5), @ 12.3.
- N Montare la carcassa motore, @ 11.6.
- N Installare la copertura, @ 7.2.

13 Modulo elettronico



1 Primavera

2 Modulo elettronico **2a**
Connettore sensore dell'olio

2b Attacco interruttore scudo di riparo
mano (9) **2c** Attacco leva di comando

Connettori contatti vano Batteria **2d 2e**
Attacchi impugnatura di comando **2f** Power
Attacchi interruttore livello (7) **2g** Connettore
Sensore di temperatura **2h** Ferrite

2i Attacchi Elettromotore

3 Alloggiamento

4 viti

5 Vite

6 Convogliatore d'aria

7 di livello 7 Power

8 Boccia

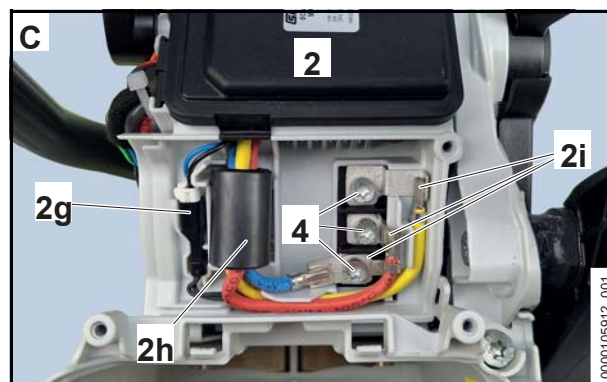
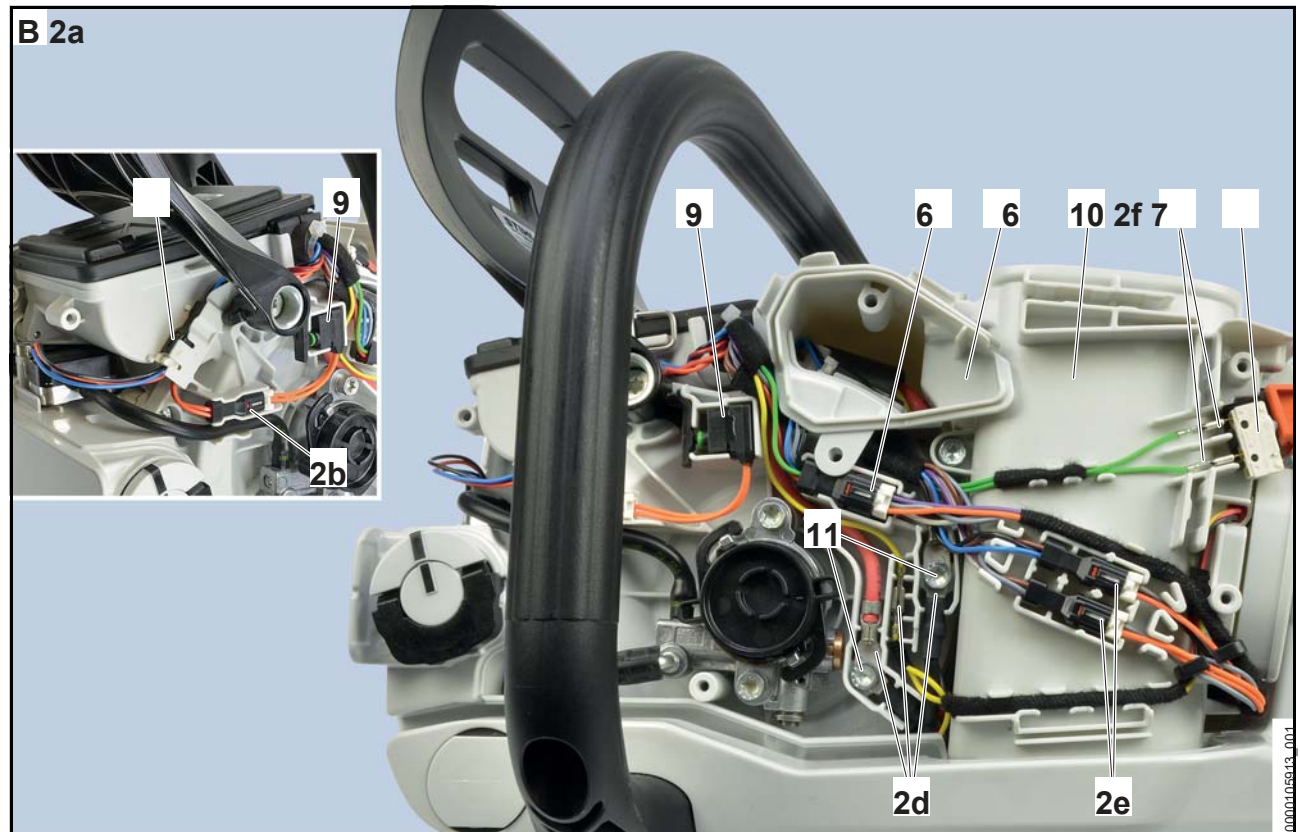
9 Interruttore dello scudo di riparo mano

10 Vano Batteria

11 Viti (contatti vano batteria)

13.1 Attrezzi speciali, ausili

– Metticavo – 5910 890 4000



13.3 Smontaggio del modulo elettronico (B, C)

- N Prepararsi per la riparazione, @ 3.1.
- N Rimuovere la carcassa motore, @ 11.5.
- N Estrarre e staccare i collegamenti a spina dell'impugnatura di comando (2e).
- N Staccare e sfilare il collegamento a spina della leva di comando (2c).
- N Estrarre l'interruttore livello di potenza (7) e staccare le bussole a innesto piatte dei cavi verdi (2f).
- N Scollegare la connessione a spina (2a) dal sensore dell'olio, @ 11.7.
- N Estrarre l'interruttore dello scudo di riparo mano (9) e staccare il collegamento a spina (2b).
- N Svitare le viti (11).

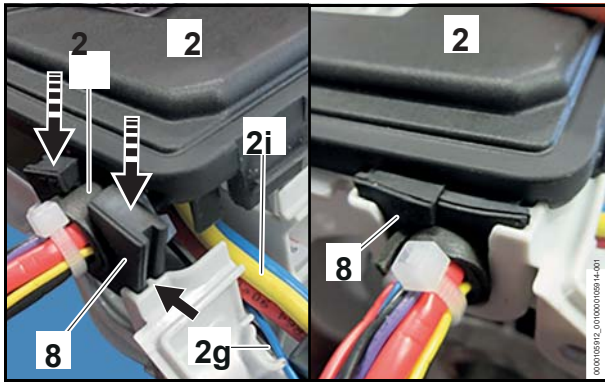
- N Staccare e rimuovere il collegamento a spina della leva di comando (2d).
- N Estrarre i cavi giallo, rosso e nero (2d).
- N Svitare la vite (5).
- N Staccare il convogliatore d'aria (6).
- N Svitare le viti (4).
- N Estrarre i terminali (2i) e i cavi giallo, rosso e blu.
- N Staccare e rimuovere il collegamento a spina (2g).

! ATTENZIONE

Durante lo smontaggio del modulo elettronico (2), non danneggiare le alette di raffreddamento!

- N Sganciare la molla (1) con un cacciavite, se necessario, dal supporto.
- N Estrarre il modulo elettronico (2).
- N Togliere la boccola (8).

13.4 Montaggio del modulo elettronico (B, C)

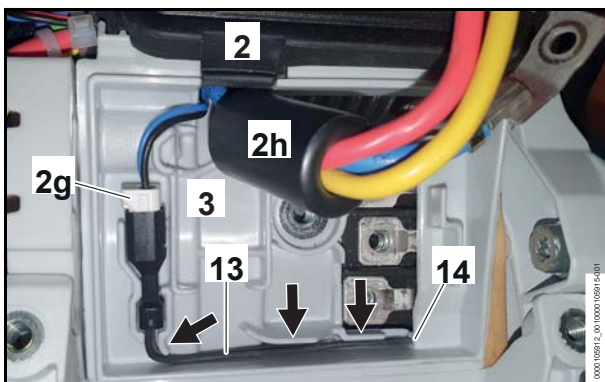


- N Posizionare il modulo elettronico (2) in modo che i cavi del motore (2g e 2i) si trovino nell'incavo.
- N Posizionare la bussola (8) nella zona della gommapiuma (12) attorno al fascio di cavi e spingerla nella sede dell'alloggiamento (3) in modo tale che la molla (freccia) si inserisca nella scanalatura della bussola (8).
- N Premere la boccola (8) fino all'arresto nella sede dell'alloggiamento (3).

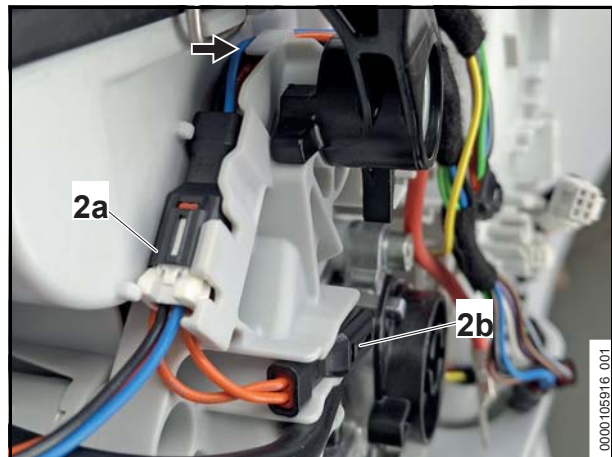
! ATTENZIONE

Durante il montaggio del modulo elettronico (2), non danneggiare le alette di raffreddamento!

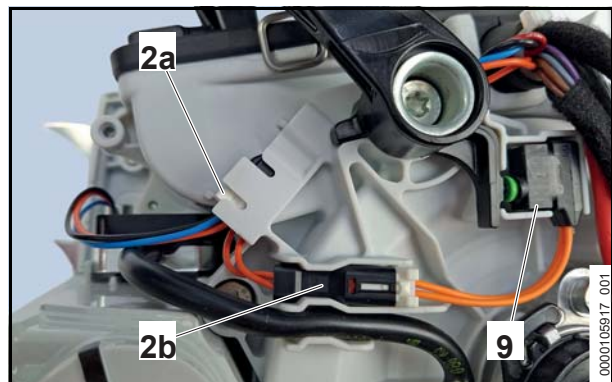
- N Posizionare il modulo elettronico (2) sull'alloggiamento (3) e fissarlo con la molla (1).
- N Controllare la corretta posizione del modulo elettronico (2): tra il modulo elettronico (2) e l'alloggiamento (3) non deve esserci una fessura visibile.



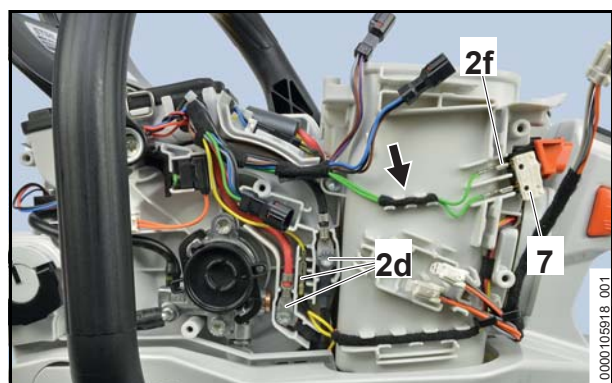
- N Chiudere il collegamento a spina (2g) e posizionarlo nella sede.
- N Fare passare il cavo (13) attraverso le guide (freccie) e con il meticcavo premerlo nella scanalatura (14).
- N Posizionare la ferrite (2g) nella sede.
- N Posare il cavo blu, rosso e giallo con i terminali (2h) come illustrato nella figura dettagliata C e inserirli con il meticcavo nelle guide.
- N Avvitare e stringere le viti (4).



- N Posare il cavo verso la connessione a spina (2b) sotto la nervatura (freccia) nella guida nella carcassa.
- N Posare su di esso il cavo per il collegamento a spina (2a), in modo che il cavo scorra sotto la nervatura.
- N Chiudere la connessione a spina (2a) e innestarla nel montaggio, @ 11.8.

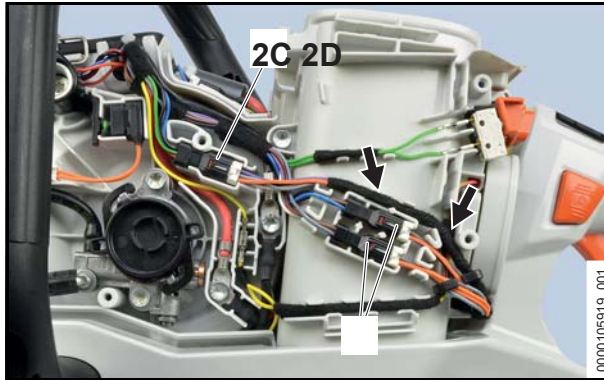


- N Chiudere il collegamento a spina (2b) sull'interruttore dello scudo di riparo mano (9) e inserirlo nella guida.
- N Posizionare i cavi nella guida e inserire l'interruttore dello scudo di riparo mano (9) nell'incavo nella carcassa (3).



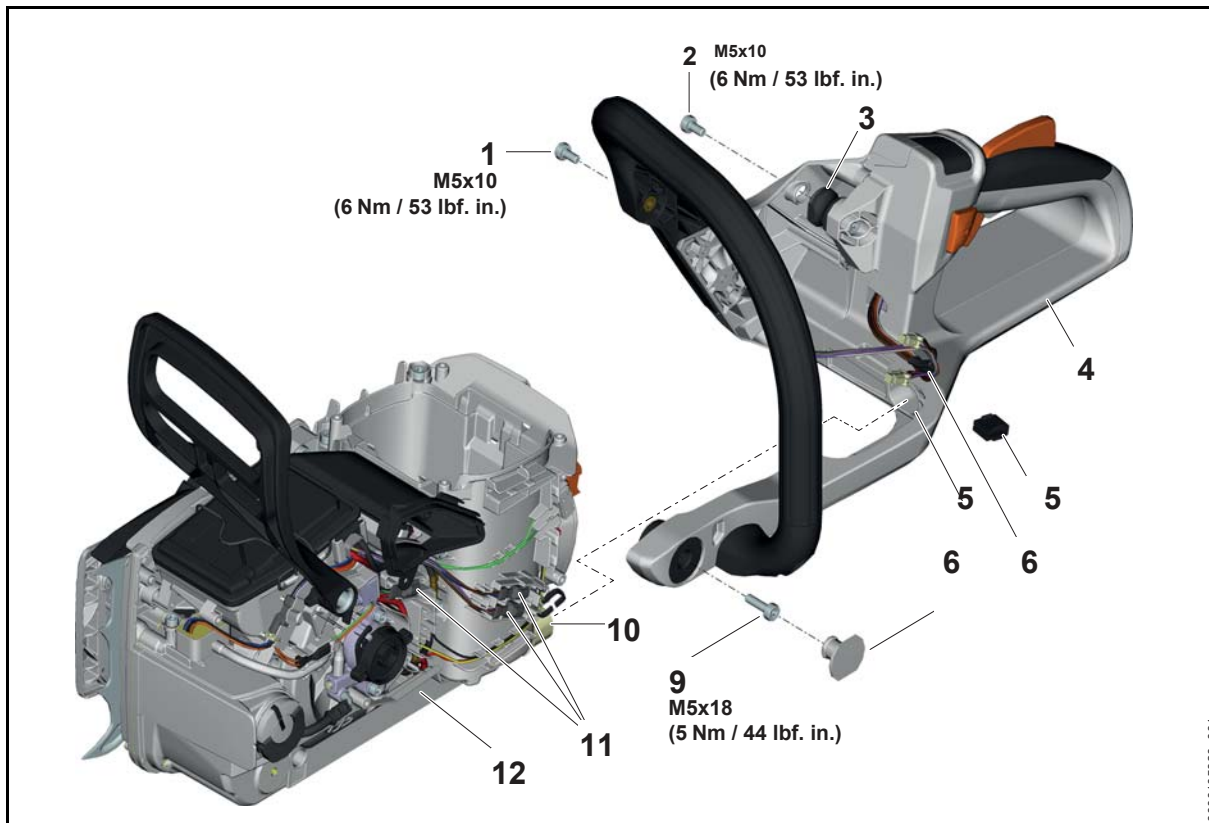
- N Collegare i collegamenti a spina del cavo giallo (2d).
- N Posizionare e premere il cavo rosso e nero con i terminali (2d) nelle guide.
- N Avvitare e stringere le viti (11).
- N Guida le bussole a innesto piatte dei cavi verdi (2f) sull'interruttore livello di potenza (7).

- N Inserire l'interruttore livello di potenza (7).
- N Premere i cavi verdi (2f) nelle guide (freccia) del vano batteria (11).



- N Chiudere i collegamenti a spina (2d e 2c) e posizionarli nelle guide (freccia) del vano batteria (11).
- N Con il metticavo spingere i cavi nella scanalatura fino all'arresto.
- N Posizionare il convogliatore d'aria (6) sull'alloggiamento dell'alloggiamento.
- N Avvitare e stringere la vite (5).
- N Montare la carcassa motore, @ 11.6.

14 Corpo impugnatura



- 1 vite
- 2 Vite
- 3 Occhiello tampone
- 4 Impugnatura
- 5 Boccola di gomma
- 6 Fascio di cavi
- 7 Apertura per tampone di arresto
- 8 Tappo
- 9 Vite
- 10 Tampone di arresto
- 11 Tappo di collegamento
- 12 Piastra di base

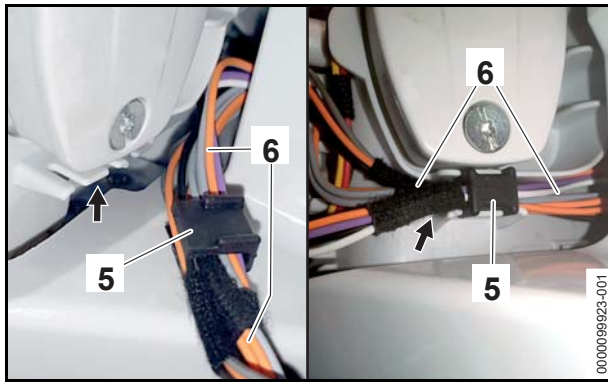
14.1 Smontaggio del corpo impugnatura

- N Prepararsi per la riparazione, @ 3.1.
- N Rimuovere il coperchio, @ 7.1.
- N Rimuovere la carcassa motore, @ 11.5.
- N Scollegare i collegamenti a spina (11) del fascio di cavi (6), @ 13.3.
- N Svitare la vite (1).
- N Svitare la vite (2).
- N Facendo leva, togliere il tappo (8).
- N Svitare la vite (9).
- N Estrarre la boccola di gomma (5) insieme al fascio di cavi (6).

- N Togliere la boccola di gomma (5) dal fascio di cavi (6).
- N Staccare il corpo impugnatura (4) dal tampone di arresto (10), facendo attenzione all'ammortizzatore anulare (3).

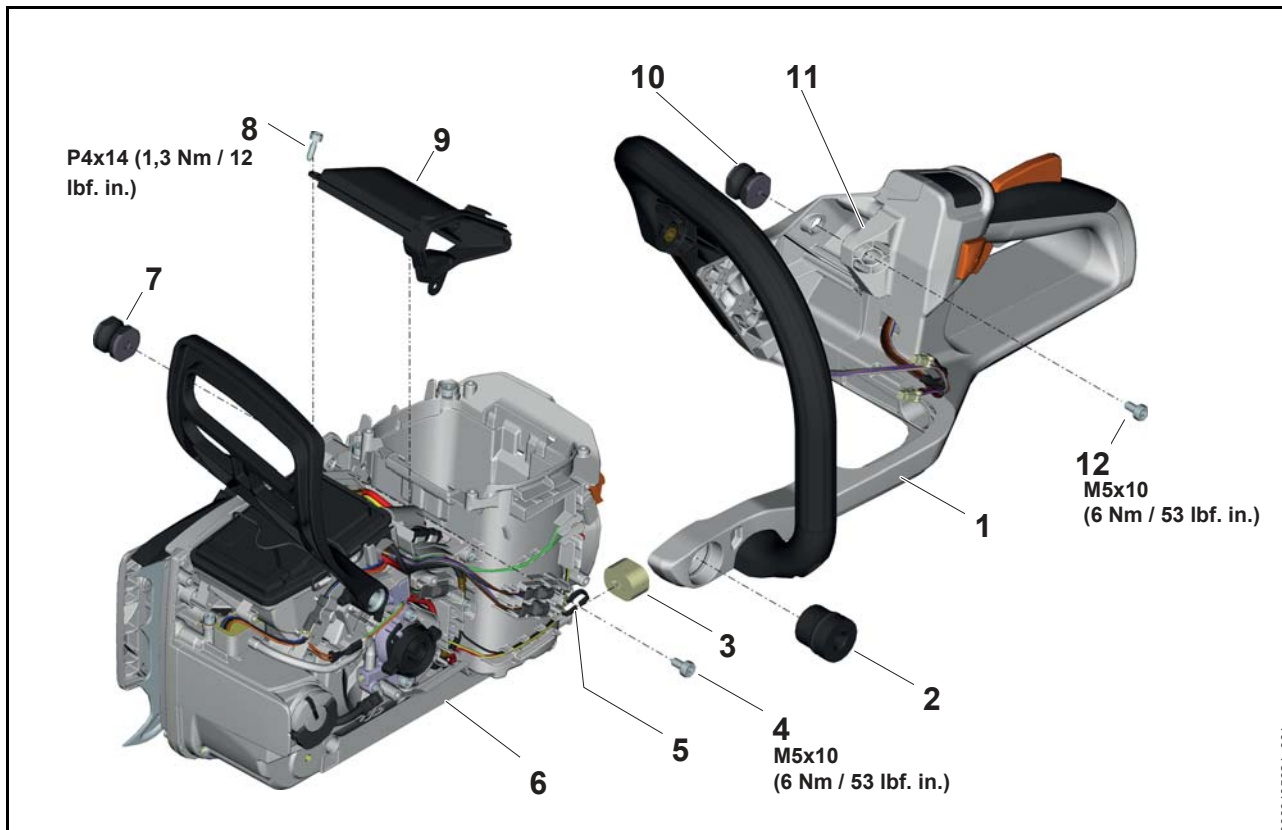
14.2 Montaggio del corpo impugnatura

- N Assicurarsi che il tampone di arresto (10) sia montato sulla piastra di base (12).
- N Spingere il corpo impugnatura (4) sul lato del motore in modo che il tampone di arresto (10) si inserisca nell'apertura (7) e l'ammortizzatore anulare (3) si trovi nella sede della piastra di fissaggio.
- N Avvitare la vite (9) e serrare saldamente.
- N Premere il tappo (8) fino all'arresto.
- N Avvitare la vite (2) e serrare saldamente.
- N Avvitare la vite (1) e serrare saldamente.



- N Posizionare la boccia di gomma (5) all'estremità delle guaine sui cavi del fascio di cavi (6).
- N Premere la boccia di gomma (5) insieme al fascio di cavi (6) nella sede (freccia) del vano batteria, in modo che i cavi non siano in tensione.
- N Collegare i collegamenti a spina (11) al fascio di cavi (6), @ 13.4.
- N Montare la carcassa motore, @ 11.6.
- N Installare la copertura, @ 7.2.

15 Elementi antivibratori



- 1 Impugnatura
- 2 Occhiello tampone
- 3 Tampone di arresto
- 4 Vite
- 5 Montaggio per il tampone di arresto
- 6 Piastra di base
- 7 Ammortizzatore anulare
- 8 Vite
- 9 Convogliatore d'aria
- 10 Ammortizzatore anulare
- 11 Montaggio per ammortizzatore anulare
- 12 Vite

- N Svitare la vite (4).
- N Smontare l'ammortizzatore anulare (7).
- N Svitare la vite (12).
- N Togliere l'ammortizzatore anulare (10).
- N Facendo leva togliere l'ammortizzatore ad anello (2) con il metticavo, assicurandosi che il corpo impugnatura (1) non venga danneggiato.

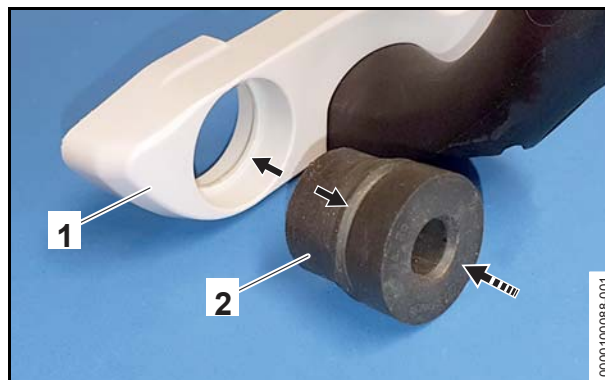
15.1 Strumenti, ausili

- Fluido idraulico OH 723 – 0781 957 9000
- Metticavo – 5910 890 4000

15.2 Rimozione degli elementi antivibratori

- N Prepararsi per la riparazione, @ 3.1.
- N Rimuovere il coperchio, @ 7.1.
- N Rimuovere la carcassa motore, @ 11.5.
- N Rimuovere il corpo impugnatura, @ 14.1.
- N Togliere il tampone di arresto (3).
- N Svitare la vite (8).
- N Staccare il convogliatore d'aria (9).

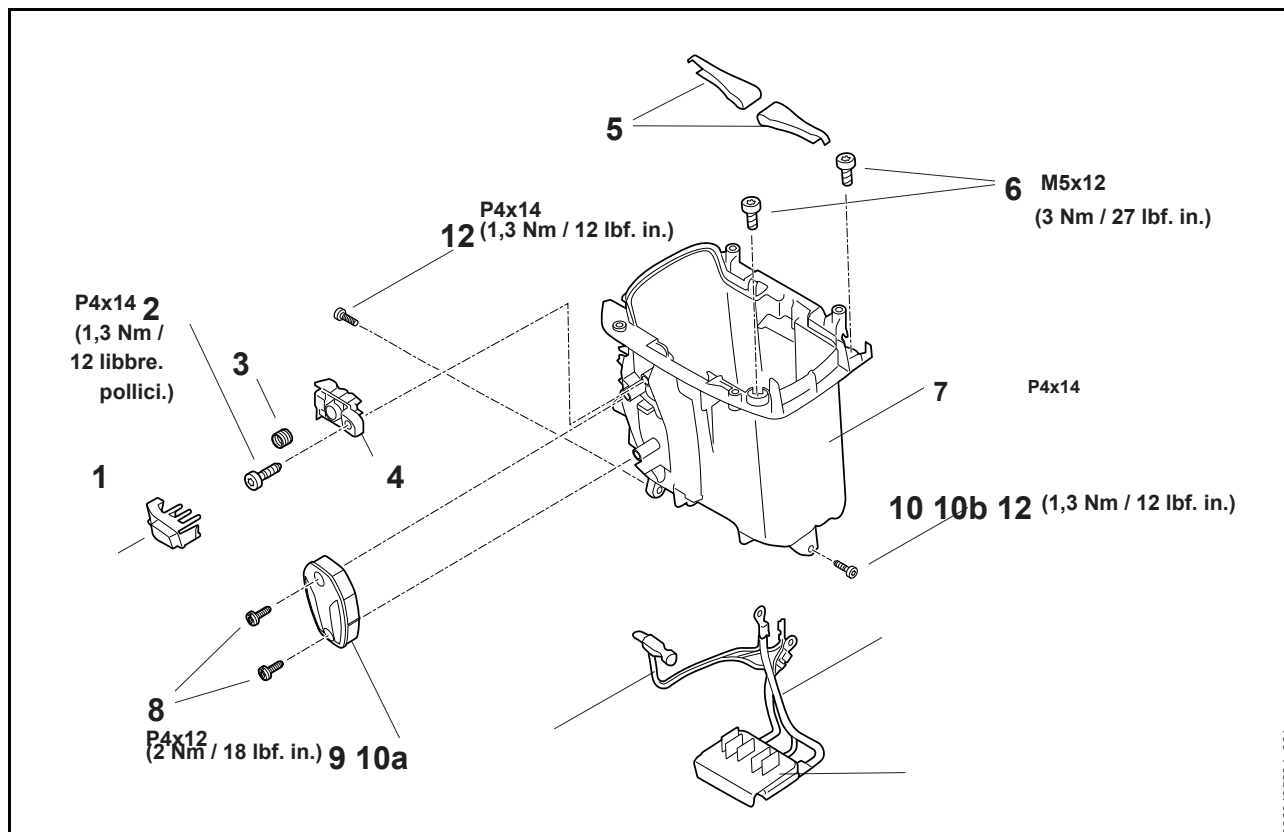
15.3 Installazione di elementi antivibratori



- N Inumidire l'ammortizzatore anulare (2) con fluido idraulico.
- N Posizionare l'ammortizzatore anulare (2) nell'apertura del corpo impugnatura (1).
- N Premere l'ammortizzatore anulare (2) con il metticavo in modo che la scanalatura circolare (freccia) si trovi nella molla circolare (freccia) del corpo impugnatura (1).

- N Posizionare l'ammortizzatore anulare (10) nella sede (11).
- N Avvitare e stringere la vite (12).
- N Posizionare l'ammortizzatore anulare (7) nella sede dell'alloggiamento.
- N Avvitare e stringere la vite (4).
- N Posizionare il convogliatore d'aria (9) sull'alloggiamento dell'alloggiamento.
- N Avvitare e stringere la vite (8).
- N Montare il tampone di arresto (3).
- N Montare il corpo impugnatura, @ 14.2.
- N Montare la carcassa motore, @ 11.6.
- N Installare la copertura, @ 7.2.

16 Vano batteria

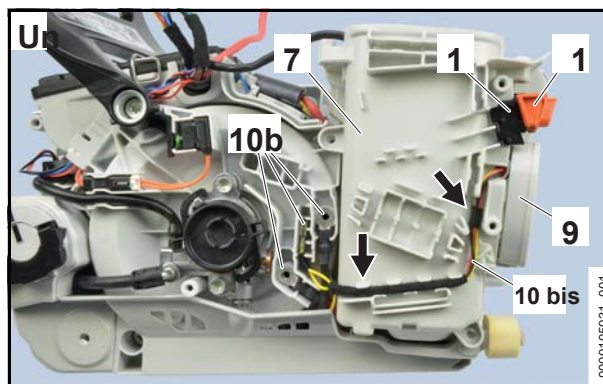


- 1 pulsante
- 2 Vite
- 3 Molla di pressione
- 4 Alloggiamento
- 5 Molle a lamina
- 6 Viti
- 7 Vano Batteria
- 8 Viti
- 9 Copertura
- 10 Viti
- 10 Fascio di cavi con piastra di contatto **11a**
Fascio di cavi per Smart Connector **11b**
Fascio di cavi per piastra di contatto
- 12 Viti

16.1 Attrezzi speciali, ausili

- Metticavo – 5910 890 4000

16.2 Schema di posa dei cavi



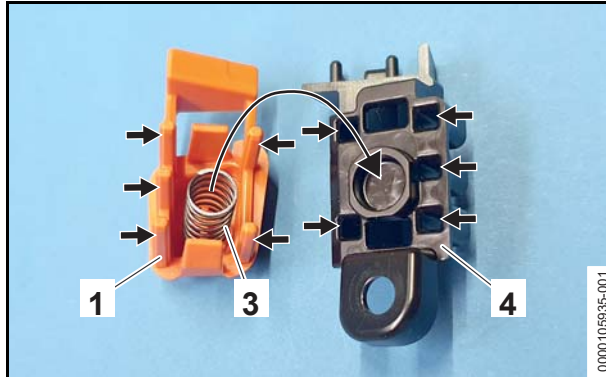
16.3 Smontaggio del pulsante per i livelli di potenza

- N Prepararsi per la riparazione, @ 3.1.
- N Rimuovere il coperchio, @ 7.1.
- N Rimuovere la carcassa motore, @ 11.5.
- N Svitare la vite (2).
- N Estrarre il pulsante per i livelli di potenza (1-4).
- N Se necessario, scomporre il pulsante per i livelli di potenza (1-4). Per farlo:

- N Pulsante di Sblocco del lobo d'arresto del tasto (1) e smontaggio del tasto (1); durante l'operazione, fare attenzione alla molla di pressione (3).
- N Togliere la molla di pressione (3).

16.4 Installazione del pulsante per i livelli di potenza

- N Se il pulsante per i livelli di potenza (1-4) è stato smontato e scomposto:



- N Posizionare la molla di pressione (3) sulla sede del tasto (1).
- N Posizionare l'alloggiamento (4) sul tasto (1) in modo che la molla di pressione (3) si inserisca nella sede dell'alloggiamento (4) e le astine (freccie) del tasto (1) si inseriscano nelle sedi (freccie) dell'alloggiamento (4).
- N Premere l'alloggiamento (4) sul tasto (1) fino a incastrare i lobi d'arresto.
- N Posizionare il pulsante per i livelli di potenza (1 - 1) sul vano batteria.
- N Avvitare e stringere la vite (2).
- N Montare la carcassa motore, @ 11.6.
- N Installare la copertura, @ 7.2.

16.5 Smontaggio del vano batteria

- N Prepararsi per la riparazione, @ 3.1.
- N Rimuovere il coperchio, @ 7.1.
- N Rimuovere la carcassa motore, @ 11.5.
- N Rimuovere il corpo impugnatura, @ 14.1.
- N Svitare le viti (6).
- N Svitare le viti (12).
- N Rimuovere i capicorda e la connessione a spina (10b, modulo elettronico), @ 13.3.
- N Estrarre i terminali e il collegamento a spina (10b) dei cavi per la piastra di contatto (10).
- N Rimuovere il vano batteria (7) verso l'alto.

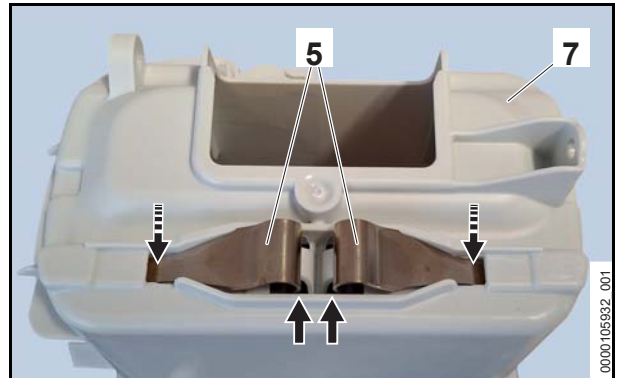
16.6 Smontaggio della piastra di contatto

- N Rimuovere il vano batteria, @ 16.5.
- N Svitare le viti (8).
- N Togliere il coperchio (9).

- N Estrarre il contatto a spina del fascio di cavi (10a).
- N Staccare la piastra di contatto (10) con i fasci di cavi (10a e 10b) dal vano batteria (7).

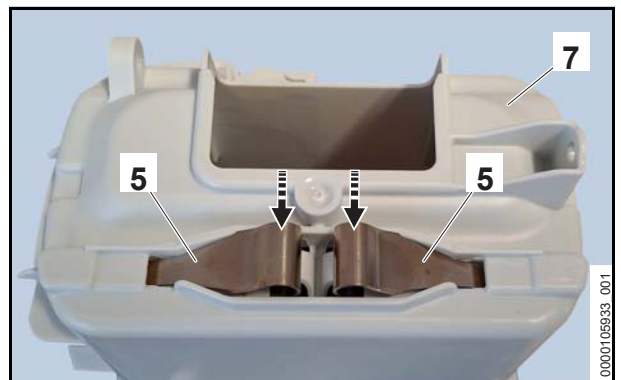
16.7 Rimozione delle molle a lamina

- Ogni molla a torsione (5) può essere smontata singolarmente.
- N Rimuovere il vano batteria, @ 16.5.



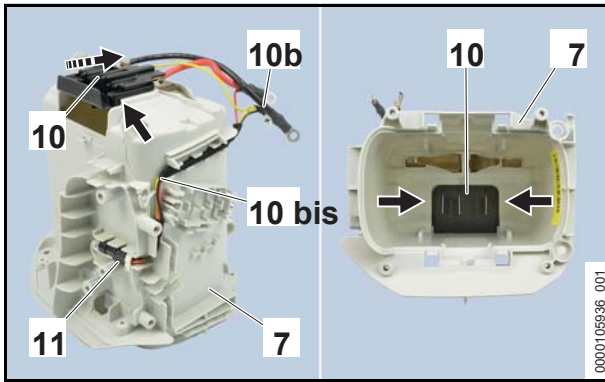
- N Premere leggermente verso il basso l'estremità esterna della molla a lamina (5) con il meticcavo, in modo che la molla a lamina (5) si sganci dal lobo (freccia) del vano batteria (7).
- N Ribaltare la molla a lamina (5) ed estrarla dal vano batteria (7).

16.8 Montaggio delle molle a lamina



- N Spingere le estremità aperte della molla a lamina (5) nelle fessure del vano batteria (3).
- N Premere l'estremità arrotondata delle molle a lamina (5) sotto l'aletta del vano batteria fino all'innesto.
- N Installare il vano batteria, @ 16.10.

16.9 Installazione della piastra di contatto



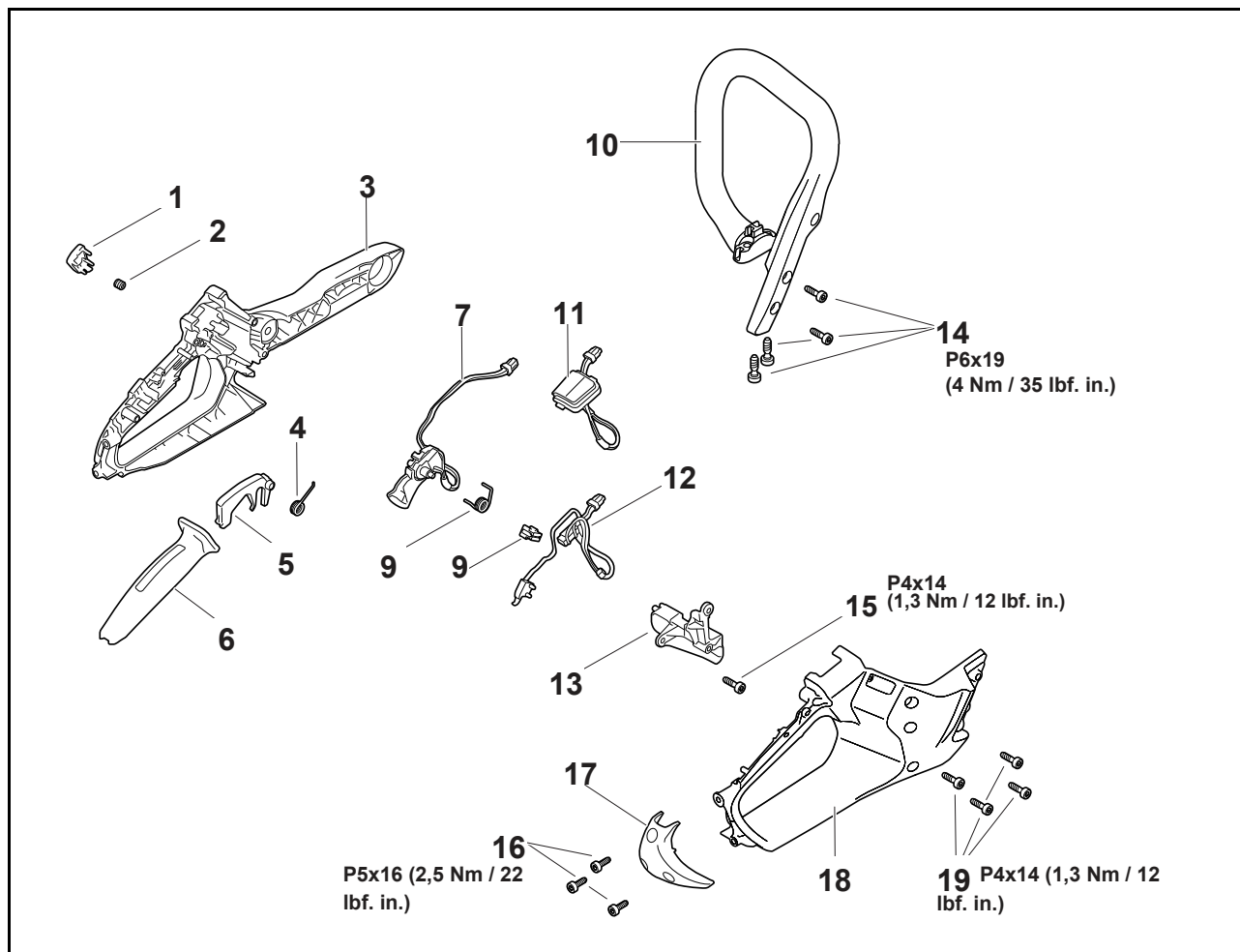
- N Spingere la piastra di contatto (10) nel vano batteria (7) in modo che la scanalatura della guarnizione in gomma si inserisca nelle guide (freccia sinistra) del vano batteria (7).
- N Spingere la piastra di contatto (10) fino all'arresto in modo che la guarnizione in gomma (15) appoggi senza fessure (freccie a destra) sul vano batteria (3).
- N Premere il contatto a spina (11) del fascio di cavi (10a) nella sede del vano batteria (7).

- N Vestibilità la copertura (9).
- N Avvitare e stringere le viti (8).
- N Installare il vano batteria, @ 16.10.

16.10 Montaggio del vano batteria

- N Se la piastra di contatto (10) è stata smontata:
Montare la piastra di contatto, @ 16.9.
- N Inserire il vano batteria (7) in modo che i fori filettati siano a filo.
- N Avvitare e stringere le viti (6).
- N Avvitare e stringere le viti (12).
- N Inserire i terminali e il collegamento a spina (10b) dei cavi sulla piastra di contatto (11).
- N Premere i cavi (11a) nelle guide (freccie).
- N Installare i capicorda (2d, modulo elettronico), @ 13.4.
- N Montare il corpo impugnatura, @ 14.2.
- N Montare la carcassa motore, @ 11.6.
- N Installare la copertura, @ 7.2.

17 Controlli

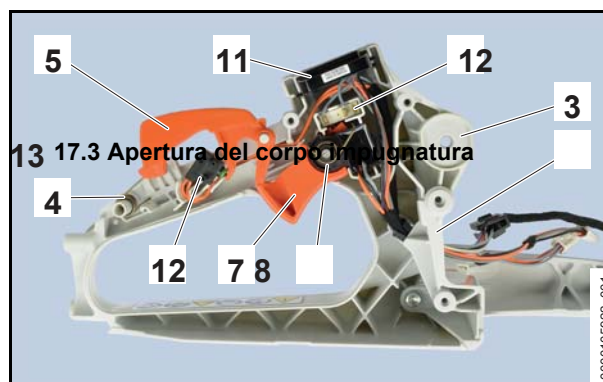


- 1 Tasto di attivazione
- 2 Molla di pressione
- 3 Corpo impugnatura destro
- 4 Molla a torsione
- 5 Leva di comando
- 6 Impugnatura
- 7 Leva di comando
- 8 Molla a torsione
- 9 Boccia
- 10 Volante
- 11 Unità di visualizzazione
- 12 Fascio di cavi
- 13 Montaggio
- 14 Viti
- 15 Vite
- 16 Viti
- 17 Arresto
- 18 Corpo impugnatura sinistro
- 19 Viti

17.1 Attrezzi speciali, ausili

– Metticavo – 5910 890 4000

17.2 Panoramica

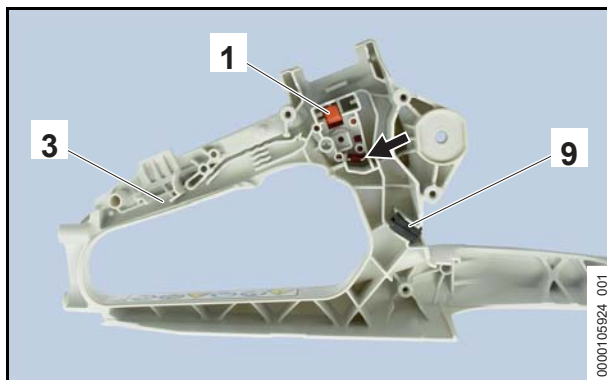


- N Prepararsi per la riparazione, @ 3.1.
- N Rimuovere il coperchio, @ 7.1.
- N Rimuovere la carcassa motore, @ 11.5.
- N Rimuovere il corpo impugnatura, @ 14.1.
- N Svitare le viti (14).
- N Togliere il manico tubolare (10).

- N Svitare le viti (16).
- N Togliere l'arresto (17).
- N Togliere la semi-impugnatura (6).
- N Svitare la vite (19).
- N Togliere il corpo impugnatura destro (18).

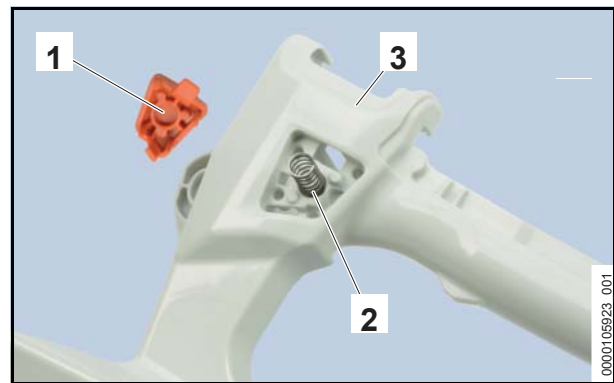
17.4 Smontaggio dei comandi

- N Prepararsi per la riparazione, @ 3.1.
- N Aprire il corpo impugnatura, @ 17.3.
- N Svitare la vite (15).
- N Rimuovere l'alloggiamento (13).
- N Togliere la bussola (9) insieme ai fasci di cavi.
- N Sganciare e togliere la molla a gambo (4).
- N Togliere il bloccaggio grilletto (5).
- N Estrarre l'unità di visualizzazione (11) insieme al fascio di cavi dal corpo impugnatura.
- N Estrarre la leva di comando (7) con la molla a torsione (8) e il fascio di cavi dal corpo impugnatura.
- N Sganciare ed eventualmente togliere la molla a gambo (8).
- N Tirare il fascio di cavi (12) insieme all'interruttore del blocco leva di comando (20) e all'interruttore di attivazione (21) dal corpo impugnatura.

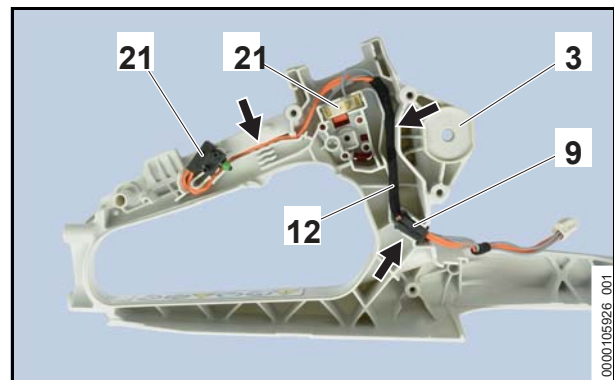


- N Fare leva con il meticcavo per togliere con cautela il tasto di attivazione (1) dal lobo (freccia) del corpo impugnatura.
- N Estrarre il tasto di attivazione (1) insieme alla molla di pressione (2).
- N Estrarre la boccola (9) dal corpo impugnatura.

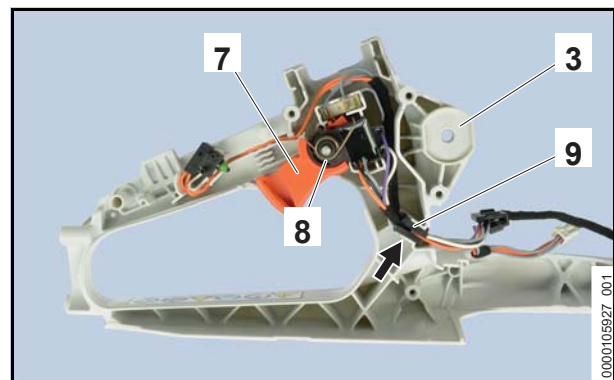
17.5 Installazione dei comandi



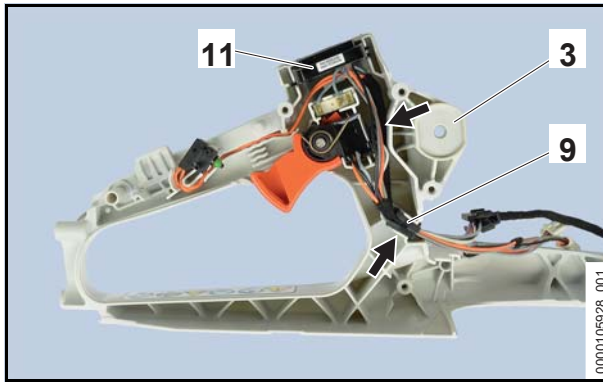
- N Posizionare il tasto di attivazione (1) sulla molla di pressione (2) nell'alloggiamento della semi-carcazza destra (3).



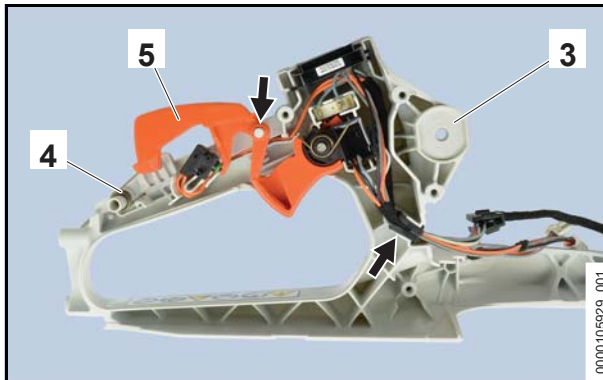
- N Premere l'interruttore del blocco leva di comando (20) e il tasto di attivazione (21) nella semi-carcazza destra (3).
- N Premere il fascio di cavi (12) fino all'arresto nelle guide (freccie) della semi-carcazza destra (3).
- N Fare passare il fascio di cavi (12) attraverso la boccola (9) ed estrarlo dalla semi-carcazza destra (3).



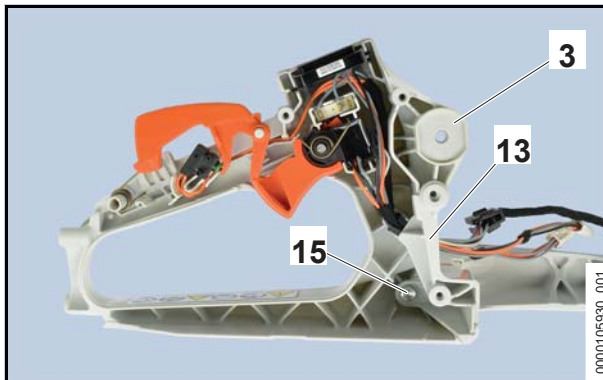
- N Inserire la leva di comando (7) con la molla a torsione (8) nell'alloggiamento della semi-carcazza destra (3).
- N Introdurre il fascio di cavi attraverso la boccola (9) e rimuoverlo dalla semi-carcazza destra (3).



- N Posizionare l'unità di visualizzazione (11) nell'alloggiamento della semi-carcassa destra (3).
- N Introdurre il fascio di cavi attraverso la boccola (9) e rimuoverlo dalla semi-carcassa destra (3).



- N Spingere il blocco leva di comando (5) sulla calottina (freccia) nella semi-carcassa (3).
- N Inserire la molla a torsione (4) nella semi-carcassa (3) come indicato in figura in modo da soddisfare le condizioni seguenti:
 - il gambo corto appoggia sull'aletta della semi-carcassa (3),
 - Il gambo lungo si innesta nell'incavo del blocco leva di comando (5).



- N Inserire l'alloggiamento (13) nella semi-carcassa (3).
- N Avvitare e stringere la vite (15).

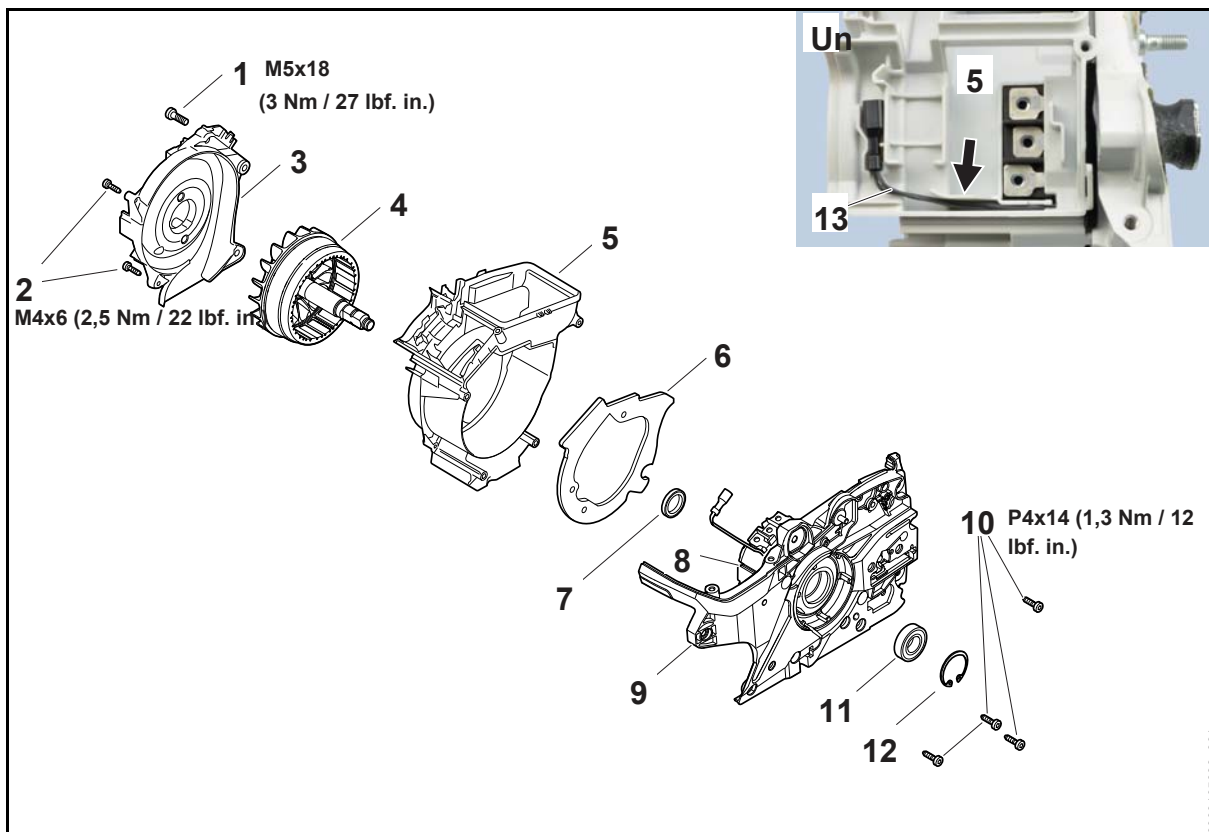
17.6 Chiusura del corpo impugnatura

- N Accertarsi che tutti i componenti e i cavi siano montati correttamente.
- N Applicare il corpo impugnatura destro (18) sul corpo impugnatura sinistro (3), facendo attenzione che i cavi non rimangano incastrati.
- N Avvitare e stringere le viti (19).
- N Applicare la semi-impugnatura (6).
- N Applicare l'arresto (17).
- N Avvitare e stringere le viti (6).
- N Inserire il manico tubolare (10).
- N Avvitare e stringere le viti (14).
- N Montare il corpo impugnatura, @ 14.2.
- N Montare la carcassa motore, @ 11.6.
- N Installare la copertura, @ 7.2.
- N Verificare il funzionamento degli elementi di comando, @ 17.7.

17.7 Controllo funzionale degli elementi di comando

Leva di comando (5) e leva di comando (7):

- N Premere la leva di comando (7) solo senza il blocco leva di comando (5).
 - Non deve essere possibile premere la leva di comando (7).
- N Premere e tenere premuto il blocco leva di comando (5).
- N Premere la leva di comando (7) e rilasciare tutto.
 - La leva di comando (7) o il blocco leva di comando (5) devono essere scorrevoli e devono tornare nella posizione iniziale. Accendere la motosega:
 - N Inserire la batteria.
 - N Sbloccare il freno catena.
 - N Premere e tenere premuto il blocco leva di comando (5).
 - N Premere il tasto di sblocco.
 - N Premere e tenere premuta la leva di comando (7).
 - La motosega inizia a funzionare.
 - N Rilasciare la leva di comando (7).
 - La motosega non funziona più.



- 1 vite
- 2 viti
- 3 Sede a spirale lato ventola
- 4 rotore
- 5 Sede a spirale lato motore
- 6 Guarnizione
- 7 Cuscinetto scanalato a sfere lato ventola
- 8 Statore
- 9 Piastra di fissaggio
- 10 Viti
- 11 Cuscinetto scanalato a sfere lato motore
- 12 Anello di sicurezza
- 13 Cavi del sensore di temperatura

18.1 Attrezzi speciali, ausili

- Estrattore (set) – 5910 890 4400
- Denti (profilo n. 9 per dispositivo di estrazione) – 0000 893 3707
- Bussola di piantaggio A – 1144 893 2400
- Bussola di piantaggio B – 1127 893 2400
- Bussola di piantaggio C – 1108 893 2405
- Vite di montaggio – 1122 893 7200
- perno di piantaggio – 4116 893 7200
- AS attrezzo di montaggio – 5910 007 2222
- Attrezzo di montaggio AS – 5910 850 5220
- Metticavo – 5910 890 4000

- Occhiello – 5910 893 7008
- Tondino Ø 16,0 - 16,8 mm (0,63 - 0,66 in.)

18.2 Smontaggio della sede a spirale lato ventola

- N Prepararsi per la riparazione, @ 3.1.
- N Rimuovere il coperchio, @ 7.1.
- N Rimuovere la carcassa motore, @ 11.5.
- N Smontare il manico tubolare.
- N Togliere il coperchio rocchetto catena.
- N Rimuovere il dispositivo tendicatena, @ 8.1.
- N Rimuovere il tamburo del freno, @ 9.3.
- N Rimuovere la fascia frenante e la molla di trazione, @ 10.3.
- N Rimuovere lo scudo di riparo mano e la leva, @ 10.4.
- N Rimuovere il sensore dell'olio, @ 11.7.
- N Rimuovere la pompa dell'olio, @ 12.4.
- N Rimuovere il corpo impugnatura, @ 14.1.
- N Rimuovere il modulo elettronico, @ 13.3.
- N Rimuovere il vano batteria, @ 16.5.
- N Svitare la vite (1).
- N Svitare le viti (2).
- N Rimuovere la sede a spirale (3).

18.3 Smontaggio del rotore

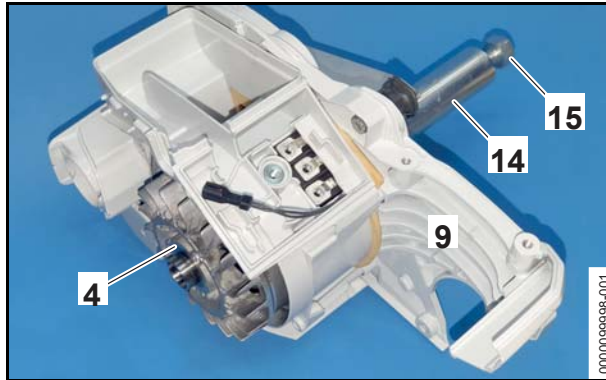
! ATTENZIONE

Tra rotore e statore agiscono potenti forze magnetiche.

Per non danneggiare il rotore, montare e smontare il rotore sempre con l'attrezzo di montaggio AS.

N Prepararsi per la riparazione, @ 3.1.

N Rimuovere la sede a spirale lato ventola (3), @ 18.2.



N Spingere l'attrezzo di montaggio AS (14) fino all'arresto sulle viti a collare ruotando indietro il mandrino (15) finché questo perde il contatto con l'albero motore.

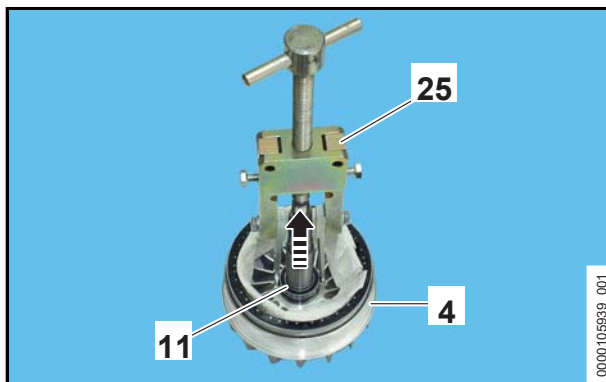
N Avvitare i dadi sulle viti a collare e serrarli.

N Girare il mandrino (15) fino a estrarre il rotore (4).

! ATTENZIONE

All'interno del rotore agiscono potenti forze magnetiche. Per non danneggiare il rotore: Copertura l'interno del rotore con un panno prima di montare il cuscinetto a sfere.

N Smontare l'attrezzo di montaggio AS (14).



N Copertura l'interno del rotore (4) con un panno.

N Premontare l'estrattore (25) con i denti 9.

N Applicare l'estrattore (25) con i denti 9 sul cuscinetto a sfere (11).

N Comprimere i denti e tenerli uniti.

N Estrarre il cuscinetto a sfere (11) dall'albero del rotore.

18.4 Smontaggio della sede a spirale lato motore (A)

N Prepararsi per la riparazione, @ 3.1.

N Rimuovere il rotore (4), @ 18.3.

N Svitare le viti (10).

N Togliere i cavi (13) del sensore di temperatura dalla scanalatura (freccia) e rimuovere la sede a spirale (5).

N Se necessario: togliere la guarnizione (6).

18.5 Rimozione del Cuscinetto scanalato a sfere

N Prepararsi per la riparazione, @ 3.1.

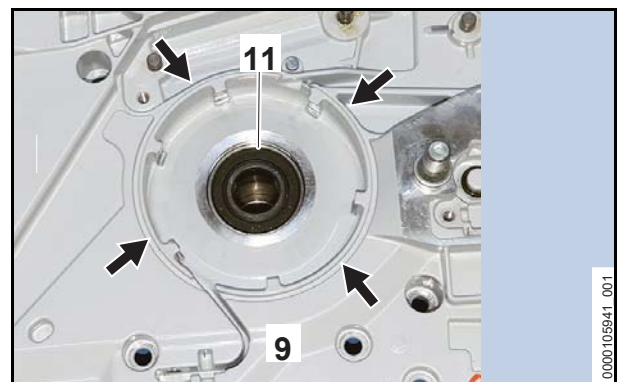
N Rimuovere il rotore, @ 18.3.

N Rimuovere l'alloggiamento a spirale lato motore (5), @ 18.4.

N Staccare l'anello di sicurezza (12).

! ATTENZIONE

Non danneggiare la piastra di fissaggio (9) e lo statore (8) durante lo smontaggio del cuscinetto scanalato a sfere. A tale scopo, sostenere la piastra di fissaggio (9) come segue:

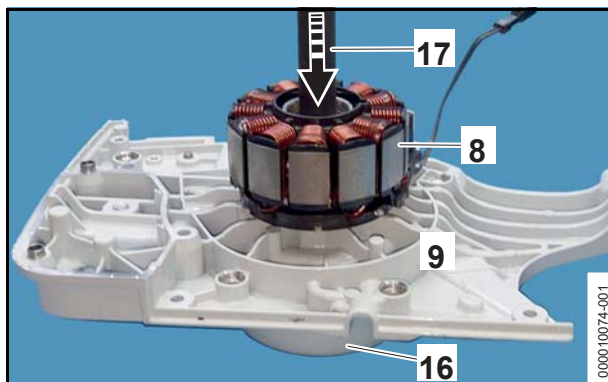


N Sostenere in piano la piastra di fissaggio (9) con l'anello nella zona circolare (freccie).

Smontaggio del Cuscinetto scanalato a sfere (11)

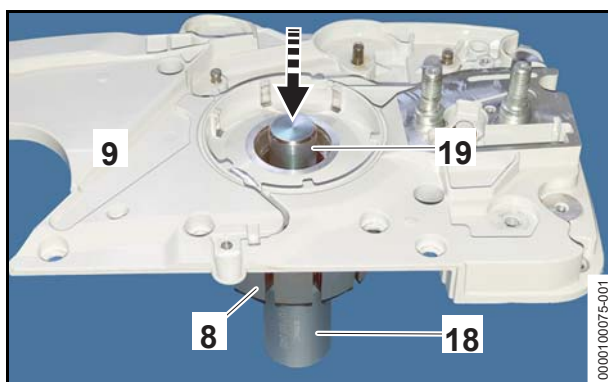
💡 Nota

Questo passaggio è necessario solo se il cuscinetto scanalato a sfere (11) si trova ancora nella piastra di fissaggio.



- N Posizionare la piastra di fissaggio (9) sull'anello (16) in modo che si trovi in piano.
- N Spingere in fuori il cuscinetto scanalato a sfere (11) con il tondino (17).

Smontaggio del Cuscinetto scanalato a sfere (7)

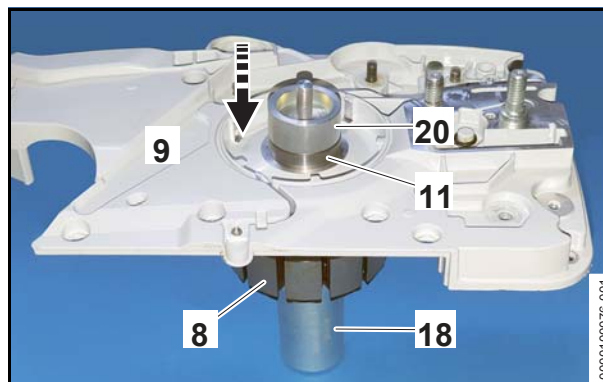


- N Posizionare lo statore (8) sulla bussola di piantaggio B (18) in modo che l'anello in plastica dello statore (8) si trovi in piano sulla bussola di piantaggio B (18).
- N Spingere in fuori il cuscinetto scanalato a sfere (7) con il perno di montaggio (19).

18.6 Installazione del cuscinetto scanalato a sfere

! ATTENZIONE

Non danneggiare lo statore (8) durante il montaggio del cuscinetto scanalato a sfere.



- N Posizionare lo statore (8) sulla bussola di piantaggio B (18) in modo che l'anello in plastica dello statore (8) si trovi in piano sulla bussola di piantaggio B (18).
- N Premere il cuscinetto scanalato a sfere (11) con il perno di piantaggio (20) fino all'arresto.
- N Montare l'anello di sicurezza (12).
- N Installare l'alloggiamento a spirale lato motore (5), @ 18.7.

18.7 Installazione della sede a spirale lato motore (A)

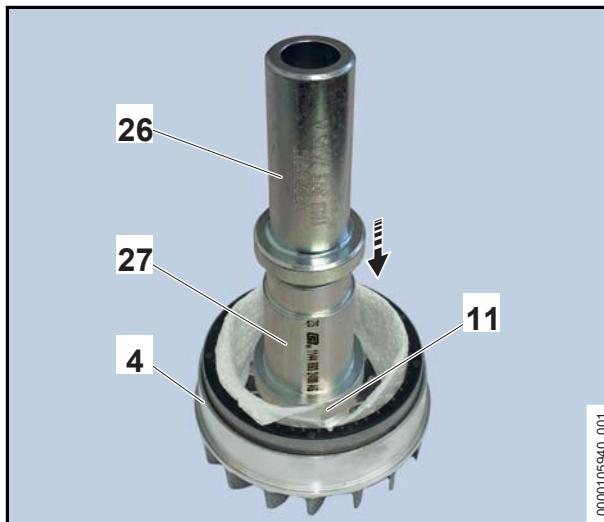
- N Se la guarnizione (6) è stata smontata: posizionare la guarnizione (6) sulla piastra di fissaggio (9).
- N Posizionare la sede a spirale (5) sulla piastra di fissaggio (9); durante questa operazione posare i cavi (13) attraverso l'apertura della sede a spirale (5).
- N Con il meticcavo spingere i cavi (13) nella scanalatura (freccia).
- N Avvitare e stringere le viti (10).
- N Installare il rotore (4), @ 18.8.

18.8 Montaggio del rotore

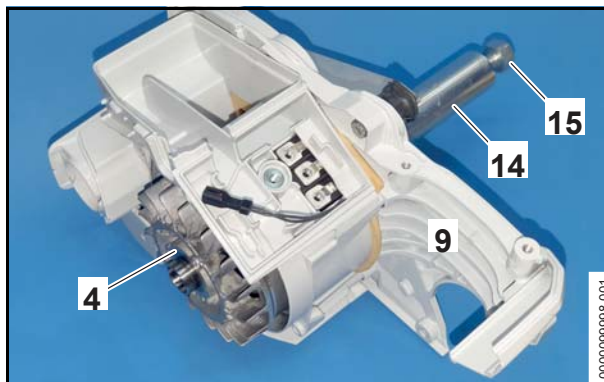
! ATTENZIONE

Tra rotore (4) e statore (8) agiscono potenti forze magnetiche.

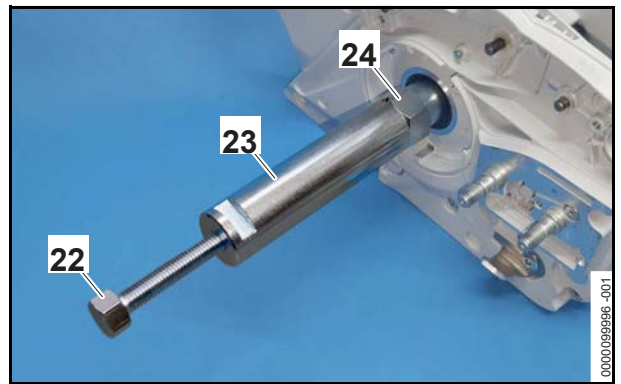
Per fare in modo che il rotore (4) non venga danneggiato durante il montaggio, montare il rotore (4) sempre con l'attrezzo di montaggio AS. Copertura dell'interno del rotore con un panno prima di montare il cuscinetto a sfere.



- N Copertura l'interno del rotore (4) con un panno.
- N Premere il cuscinetto a sfere (11) fino all'arresto sull'albero del rotore (4) con le bussole di piantaggio A e C (26, 27).
- N Installare l'alloggiamento a spirale lato motore, @ 18.7.



- N Spingere l'attrezzo di montaggio AS (14) fino all'arresto sulle viti a collare.
 - N Avvitare i dadi sulle viti a collare e serrarli.
 - N Avvitare completamente il mandrino (15).
 - N Posizionare il rotore (4) nello statore (8).
 - N Svitare il mandrino (15) fino a bloccare completamente il rotore (4) nello statore (8).
 - N Smontare l'attrezzo di montaggio AS (14).
- Portare il rotore (4) nella posizione finale corretta con l'attrezzo di montaggio. Per farlo:

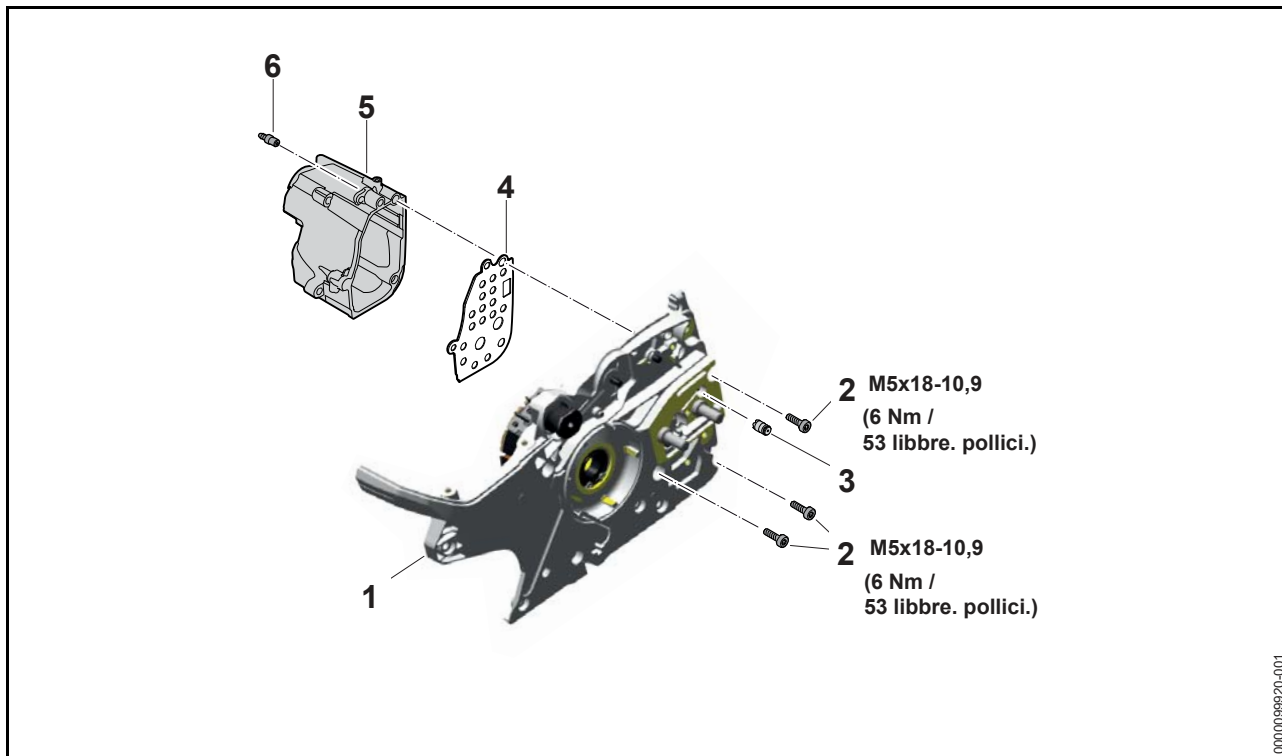


- N Assemblare l'attrezzo di montaggio (22 - 24):
 - Mandrino (22)
 - Attrezzo di montaggio (23)
 - Adattatore 1501 (24)
 - Bussola filettata 2204 (nell'attrezzo di montaggio)
- N Con il mandrino (22) girare la bussola filettata sulla filettatura dell'albero motore (filettatura sinistra), in modo che l'adattatore (24) appoggi sull'anello interno del cuscinetto scanalato a sfere (11).
- N Fissare l'attrezzo di montaggio (23) con la chiave fissa da 19.
- N Girare il mandrino (22) in senso antiorario con una chiave fissa da 16, fino a fare appoggiare l'albero motore sull'adattatore (24). Il rotore (4) si trova nella posizione finale.
- N Girare brevemente il mandrino (22) in senso orario e allentarlo.
- N Girare il mandrino (22) con l'attrezzo di montaggio (23) (filettatura sinistra) e toglierlo dall'albero motore.
- N Installare la sede a spirale lato ventola (3), @ 18.9.

18.9 Installazione della sede a spirale lato ventola

- N Collocare la sede a spirale (3) sulla sede a spirale (5).
- N Avvitare e serrare le viti (2).
- N Avvitare la vite (1) e serrare saldamente.
- N Installare il vano batteria, @ 16.10.
- N Montare il modulo elettronico, @ 13.4.
- N Montare il corpo impugnatura, @ 14.2.
- N Montare la pompa dell'olio, @ 12.5.
- N Installare il sensore dell'olio, @ 11.8.
- N Installare lo scudo di riparo mano e la leva, @ 10.5.
- N Montare la fascia frenante e la molla di trazione, @ 10.6.
- N Montare il tamburo del freno, @ 9.4.
- N Montare il tendicatena, @ 8.2.
- N Vestibilità il coperchio rocchetto catena.
- N Montare il manico tubolare.
- N Montare la carcassa motore, @ 11.6.
- N Installare la copertura, @ 7.2.

19 Serbatoio dell'olio



- 1 Piastra di fissaggio
- 2 Vite
- 3 Valvola di aerazione serbatoio
- 4 Guarnizione
- 5 Serbatoio dell'olio
- 6 Manicotto (solo MSA 300)

19.1 Strumenti, ausili

- Bussola A – 1127 791 7200
- 8** Vite M4x25
- Dado esagonale M4
- Caccia-copiglie Ø 8 mm (0,315 in.) Solo per MSA 300:
- Bussola B – 5910 893 1702
- Caccia-copiglie Ø 5 mm (0,197 in.)

- N Prepararsi per la riparazione, @ 3.1.
- N Togliere il coperchio rocchetto catena.
- N Rimuovere la piastra laterale, @ 8.1.



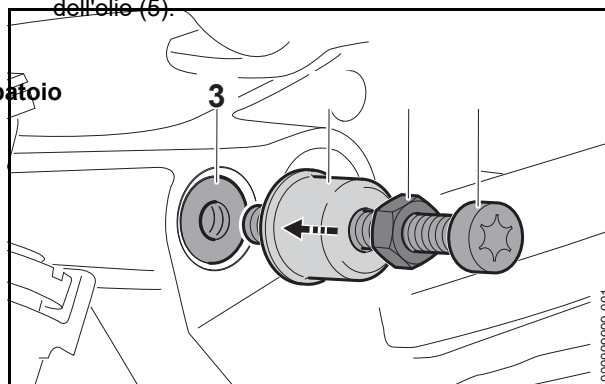
La valvola di aerazione serbatoio (3) deve essere estratta dalla piastra di fissaggio (1). A tale scopo la valvola di aerazione serbatoio (3) deve essere allargata con il trapano.

Accertarsi che la profondità massima del foro sia di 5 mm (0,2 pollici); In questo modo si evita che parti della valvola cadano nel serbatoio dell'olio (5).

N Allargare con il trapano la valvola di aerazione serbatoio (3) a Ø 3,3 mm (0,13 in.).

N Rimuovere i trucioli metallici

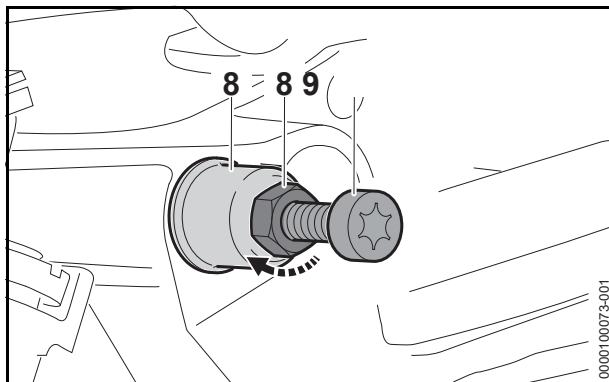
N Se cadono parti della valvola nel serbatoio dell'olio (5): rimuovere le parti della valvola dal serbatoio dell'olio (5).



N Avvitare il dado esagonale M4 (8) sulla vite M4x25 (9).

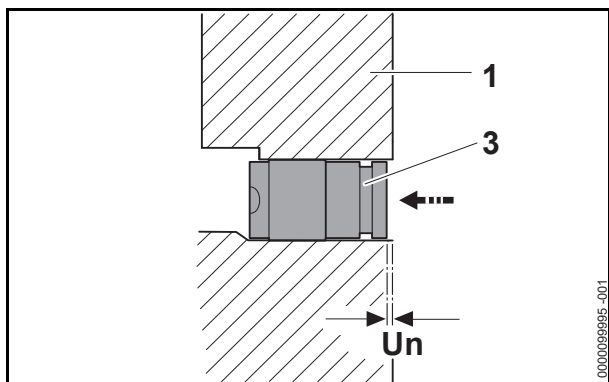
N Avvitare la vite (9) attraverso la bussola A (7).

N Avvitare la vite (9) insieme alla bussola A (7) per circa 5 mm (0,2 in.) nella valvola di aerazione serbatoio (3).



- N Tenere ferma la vite (9) e girare in senso orario il dado esagonale M4 (8) fino a svuotare la valvola di aerazione serbatoio (3) viene estratto.
- N Pulire il foro.

19.3 Installazione della valvola di sfiato del serbatoio



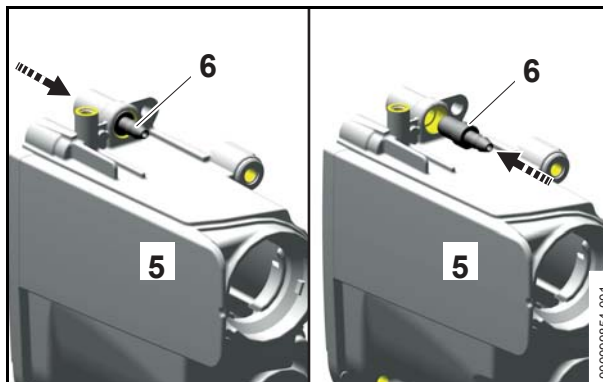
- N Con un caccia-copiglie $\varnothing 8$ mm (0,315 in.) piantare la valvola di aerazione serbatoio (3) nella piastra di fissaggio fino alla distanza (dall'esterno) di $a = 3,5$ mm (0,138 in.).
- N Vestibilità la lamiera laterale, @ 8.2.
- N Vestibilità il coperchio rocchetto catena.

19.4 Rimozione del serbatoio dell'olio

- N Prepararsi per la riparazione, @ 3.1.
- N Rimuovere l'alloggiamento a spirale lato ventola, @ 18.2.
- N Rimuovere il rotore, @ 18.3.
- N Rimuovere l'alloggiamento a spirale lato motore, @ 18.4.
- N Svitare le viti (2).
- N Fare leva sul serbatoio dell'olio (5) assicurandosi di non danneggiare altri componenti.
- N Togliere la guarnizione (4).

19.5 Sostituzione del connettore (solo MSA 300)

- N Rimuovere il serbatoio dell'olio (5), @ 19.4.



- N Togliere il manicotto (6) con un caccia-copiglie da $\varnothing 5$ mm (0,197 in.) dal serbatoio dell'olio (5).
- N Piantare il nuovo manicotto (6) con la bussola B fino all'arresto nel serbatoio dell'olio (5).
- N Montare il serbatoio dell'olio (5), @ 19.6.

19.6 Montaggio del serbatoio dell'olio

- N Posizionare la guarnizione (4) sulla piastra di fissaggio (1).
- N Posizionare il serbatoio dell'olio (5) sulla piastra di fissaggio (1) e spingere.
- N Avvitare e serrare le viti (2).
- N Installare l'alloggiamento a spirale lato motore, @ 18.7.
- N Montare il rotore, @ 18.8.
- N Installare la sede a spirale lato ventola, @ 18.9.
- N Eseguire la prova di tenuta del serbatoio olio (5).

RA_024_2024_01_01

Italienisch

G

www.stihl.com